



Et bygg å være stolt av!

Klepp rådhus er et flott bygg med et karakteristisk fasade og interiør. Det nye prosjektet legger til rette for nye funksjoner og kvaliteter gjennom nennsomme endringer. En åpen sirkulasjonsakse kobler sammen rådhuset og det nye kirkebygget. Kirken står tydelig fram med et rent volum og en flott fasade. Utvidelsen og transformasjonen bidrar å gjøre anlegget til en ny attraksjon for området – nøkternt, folkelig og verdig.

Et bygg som inviterer inn!

Levende og attraktive uterom trekker både byen og parken inn i prosjektet, og tar imot besøkende fra alle retninger. Den nye sirkulasjonen bringer åpenhet, hierarki, og en enkel orientering til prosjektet. Et sørvestvendt og lunt inngangstorg henvender seg til både parken og Solavegen.

Et bygg som fungerer!

Bygget er organisert slik at publikum og brukere enkelt kan finne fram, med en rasjonell og effektiv sirkulasjon. Dette prinsippet gjør at alle de ulike funksjonene kan fungere samtidig og uavhengig av hverandre. Bygget skal være et samlingspunkt for Klepp der aktivitetene har sin plass side om side og sammen.

Et miljøbygg!

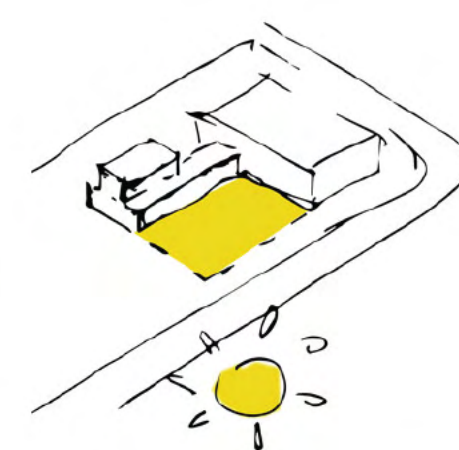
Eksisterende bygning er utnyttet på en smart måte med minimale inngrep for å spare ressurser og miljø. Strategiske energiltak med god kost-/nytte-verdi. Nybygget er energivennlig med konstruksjoner hovedsakelig i tre, satt sammen med tanke på fleksibilitet og framtidig ombruk. Arealeffektivt, fleksibelt og gjennomførbart.

Tilbygget med kirke er plassert på nordsiden av tomta og skaper en generøs adkomsplass. Et lavt og åpent inngangsparti knytter eksisterende bygning sammen med kirken. Inngangspartiet får en åpen fasade som skaper kontakt og inviterer inn. Den åpne fasaden erstatter også deler av rådhusets fasade og knytter nybygg og rådhus ytterligere sammen.

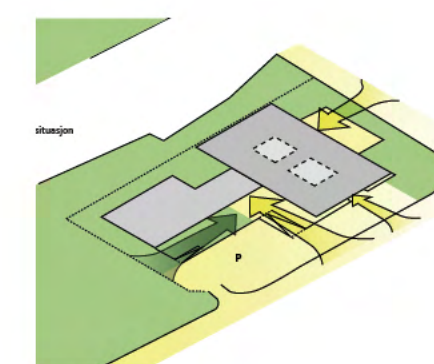




Parkering legges nærmest trafik-kareal, og frigjør plass til en gen-erøs forplass. Mellom bygget og parkering trekkes publikum inn fra parkering og Solavegen.



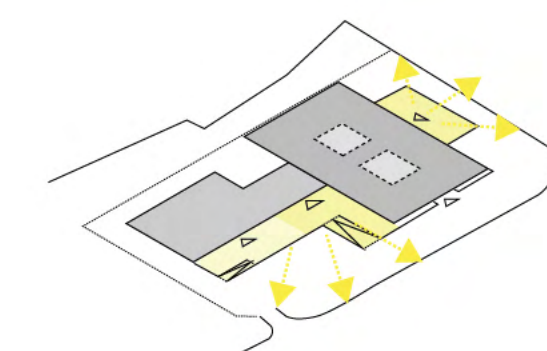
Nybygget plasseres på nordenden av tomten. Slik skapes et sørvest-ventdt inngangstorg. Forplassen blir en syd-vestvendt lun FAVN.



Inngangstorget hen-vender seg til både parken og byen.



Eksisterende fasade åpnes opp på strategiske steder. Det lave og åpne inngang-spartiet blir et sammenbin-dene element mellom nytt og gammelt.



Tre nye uterom skaper kon-taktflater mot publikum. Et grønt, skjermet seremo-nirom for kirken. Et åpent torg foran inngang, kafé og bibliotek skaper en generøs forplass.

Fra aktivitetsplassen mellom kirken og tårnet ledes publikum opp til inngangen i en grønn akse.





Trekonstruksjonene gir gode muligheter for å skape riktig akustiske forhold, samt integrere tekniske elementer som ventilasjonsrister og sceneteknikk. Lysinnslipp kommer fra vinduer som sitter dypt i veggene der blendingsgardiner kan integreres på en god måte.

Kirkerommet er organisert med alteret mot parken. Parken omkranser kirken, og ulike gløtt gir kontakt til trær og himmel og skaper en ekstra ro og kvalitet til kirkerommet. Kirkerommet er høyreist og rolig, med orientering mot en tydelig og bred altervegg.

Betjenende funksjoner som dåpsakristi, sakristi og lager er formet som lukkede massive volumer. Mellomrommene mellom disse skaper lommer og utvidelser fra hovedrommet. Sideskipet mot nord tilbyr sitteplasser i et mer tilbaketrukket og intimt rom.

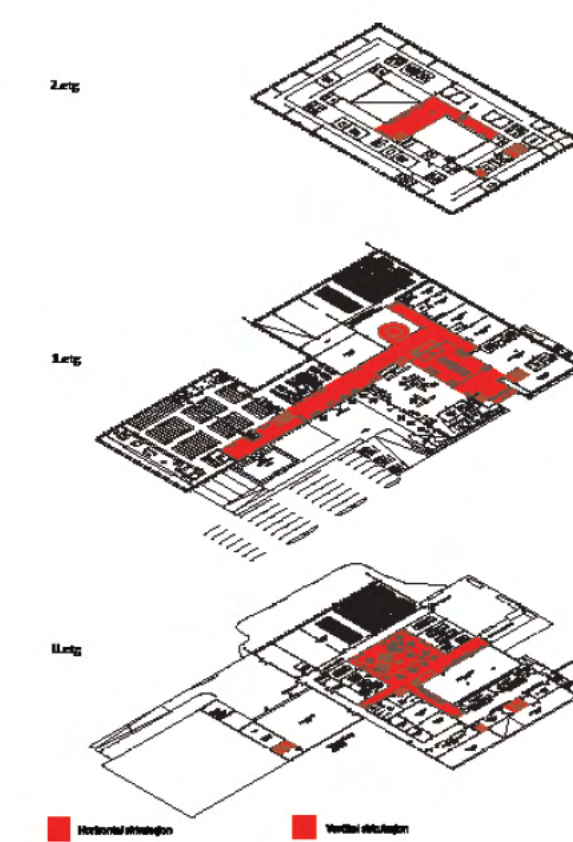
Det skapes varierte gløtt og lysvirkninger som gir et rikt rom der blikket kan vandre. Oppå de tunge volumene hviler en lett takkonstruksjonen i tre. Treverket gir varme og lunhet til kirkerommet. Dagslysinnslipp skaper liv og dybde, og et fokus mot alteret.

Kirkebygget har utstrakt bruk av tre som gir en varme og lunhet til kirkerommet. Kirkerommet har en tydelig organisering mot et bredt og generøst korparti. Samtidig er rommet rikt og variert.

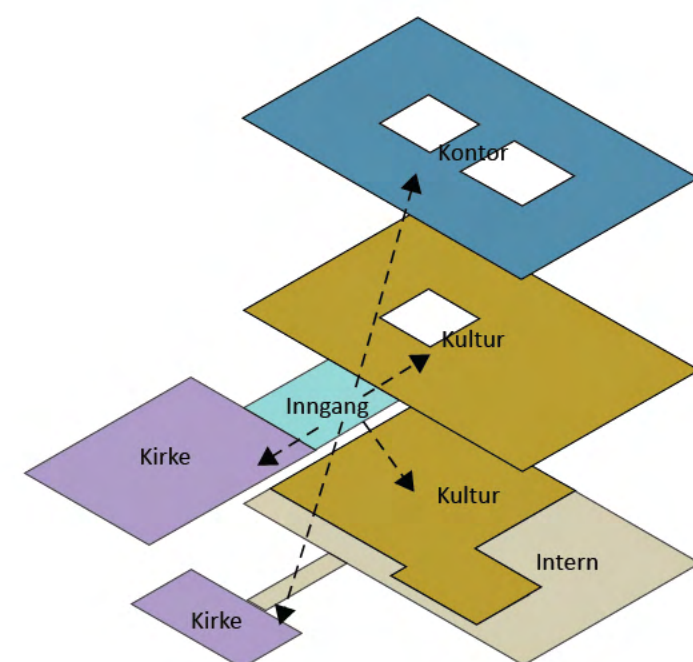




Biblioteket får en fasade som åpner seg mot inngangstorget.



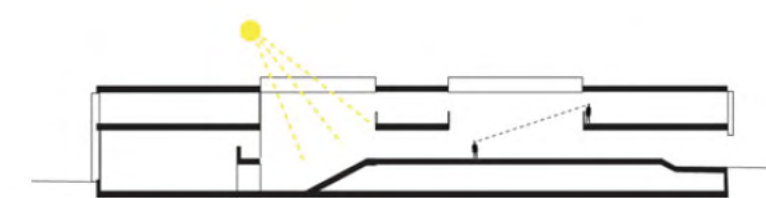
En sentral kommunikasjonsakse «Kulturgata» binder nytt og gammelt sammen og skaper et oversiktlig og levende anlegg.



Den sentralt plasserte hovedinngangen gir kort vei til alle de tre hovedfunksjonene; kirke, kultur og kommunale kontorer.



De to atriene i det gamle kommunehuset åpnes opp og får et glasstak, slik at mer daglys tilføres bygget og areal på yttervegg reduseres.



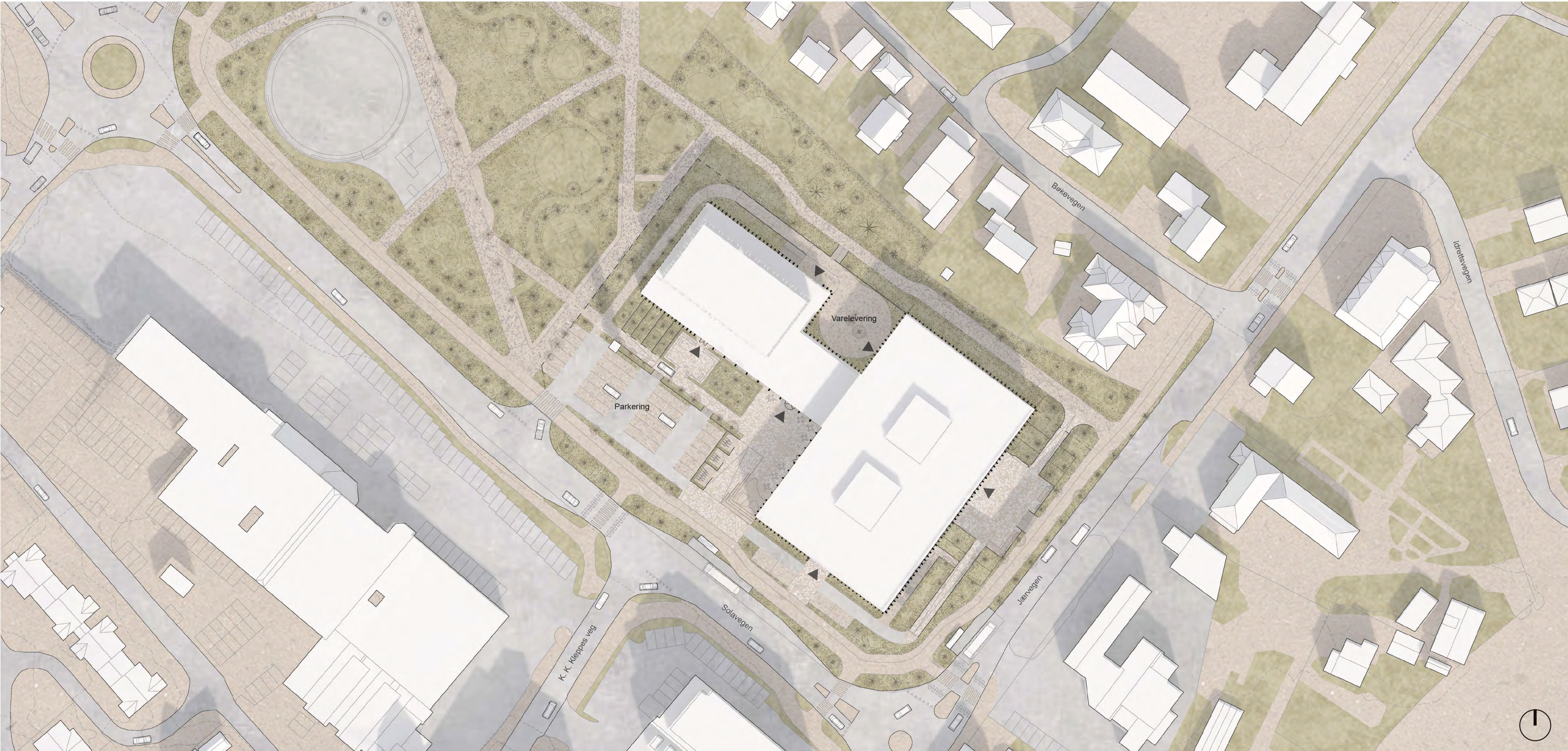
Prinsippsnitt eksisterende situasjon.



Prinsippsnitt foreslått løsning med atriene som skaper kontakt mellom etasjene og bringer dagslys ned i bygningsen.

Atriene skaper kontakt mellom etasjene og de ulike funksjonene og gir god orienterbarhet mellom etasjene. I bunnen av det nordre atriene ligger foaje til møtesenter og inngang til storsalen. Vrakdelen fra Orrestranda foreslås hengt opp over inngang til salen.



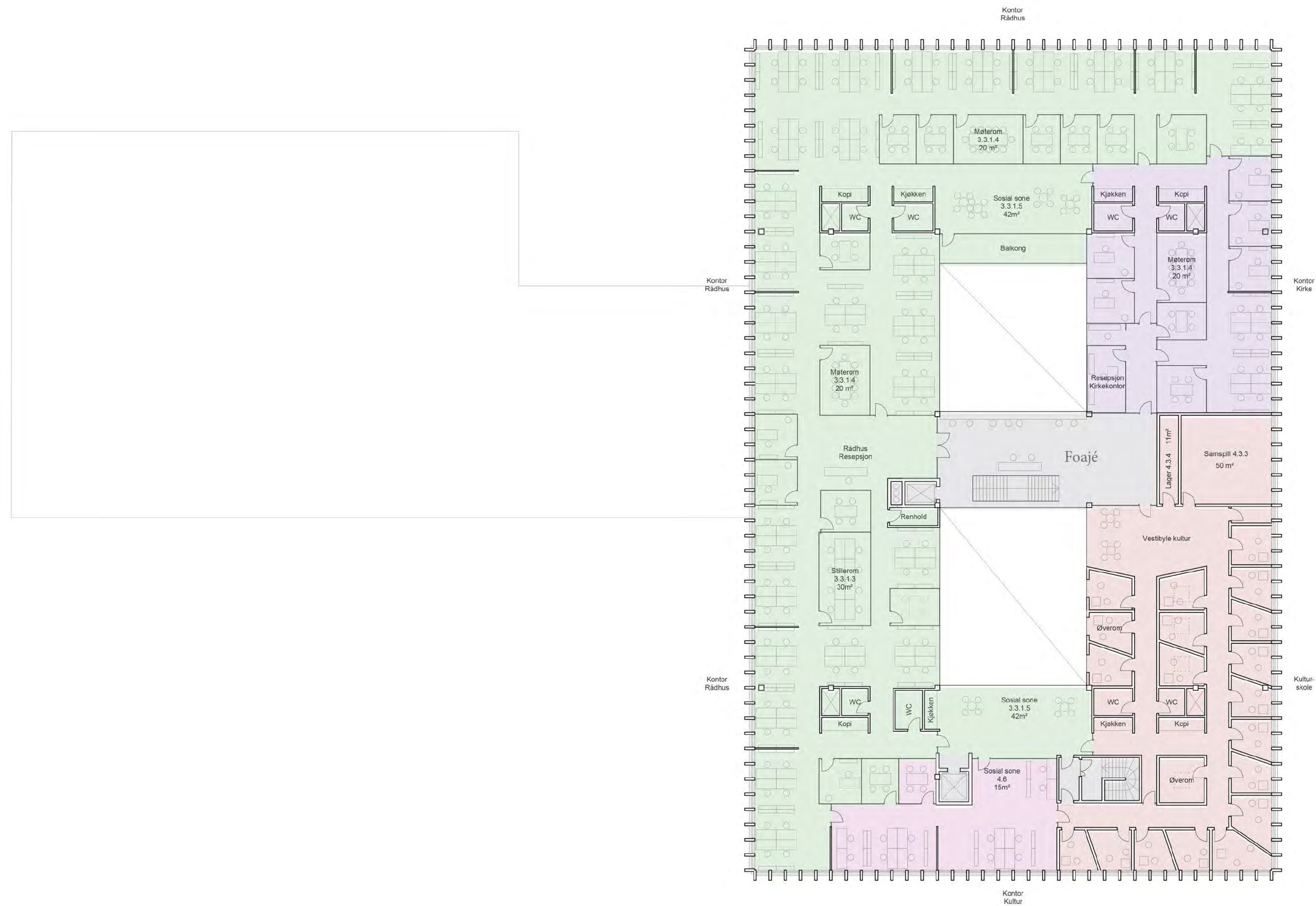


Situasjonsplan 1:500

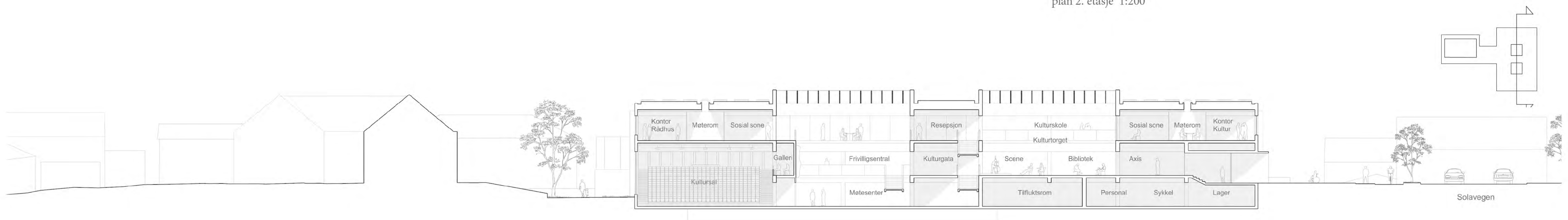


Oppriss mot Solavegen 1:200



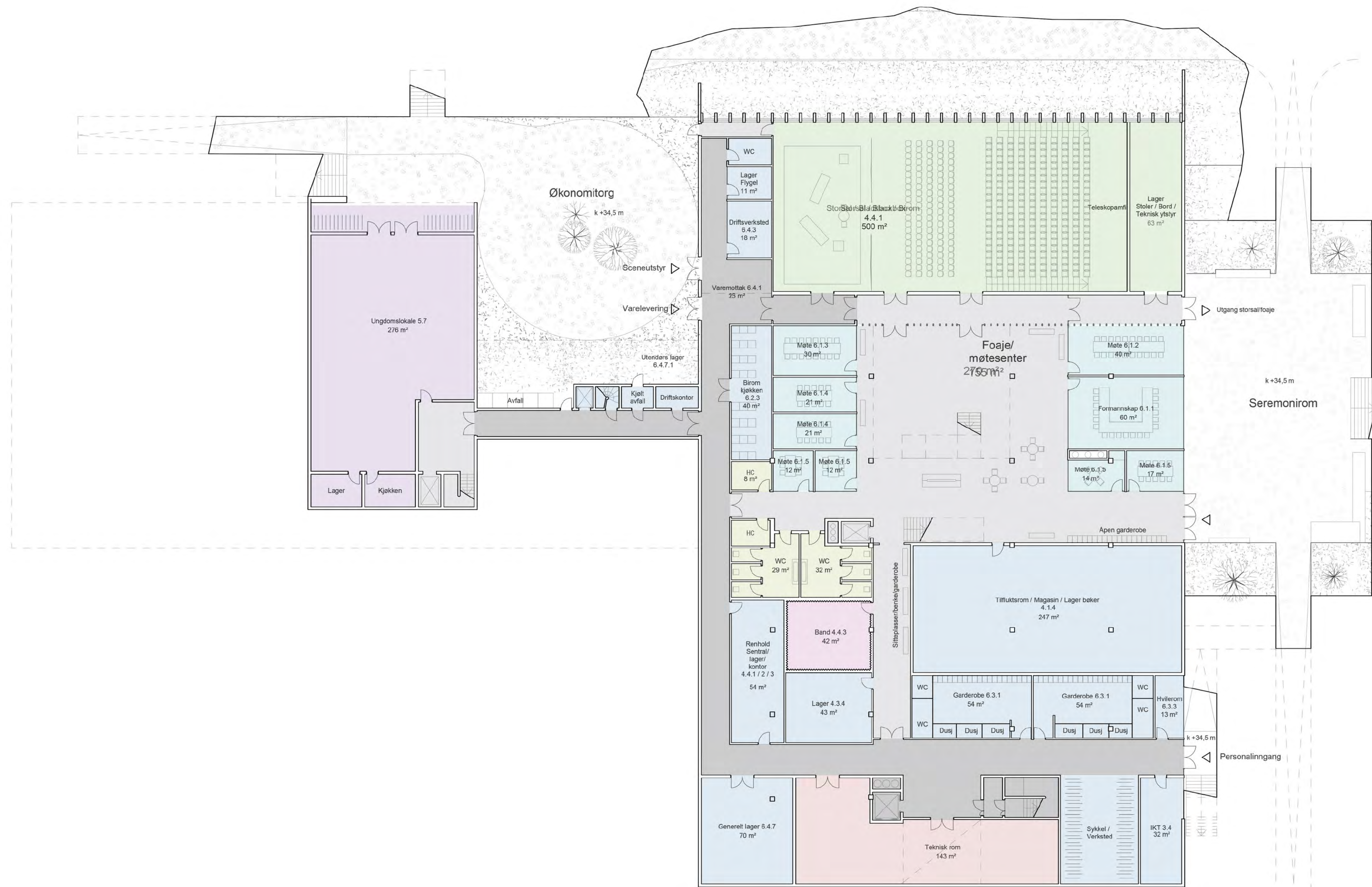


plan 2. etasje 1:200

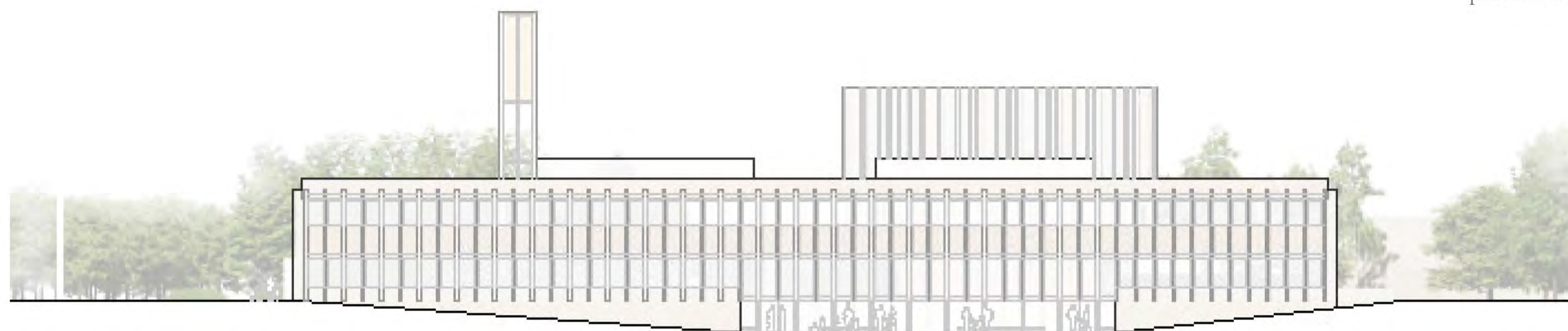


Snitt 1:200





plan underetasje 1:200



oppriss sydøst med snutt gjennom utvendig atrium