



STRATEGI FOR KONGSBERG SOM BESØKSMÅL

07.01.2020

Foto: Trond Smemo



MIMIR

INNHold

Forord	3	
Sammendrag	4	
1 Bakgrunn, mål og rammer	6	
1.1 Bakgrunn	7	
1.2 Bærekraft som grunnleggende premiss	7	
1.3 Forankring og prosess	7	
1.4 Ambisjon	7	
1.5 Målsettingene	8	
1.6 Tilnærming	8	
1.7 Definisjoner og avgrensinger	8	
2 Situasjonsanalyse Kongsberg	10	
2.1 Reiseliv- og besøksnæringen i Kongsberg i dag	11	
2.2 Kongsberg som kortreist besøksmål	11	
2.3 Om Kongsberg	12	
2.4 Det stedlige ressursgrunnlaget	12	
2.4.1 Teknologibyen Kongsberg	12	
2.4.2 Regionen	12	
2.4.3 Naturressursene	13	
2.4.4 Kulturressursene	14	
2.5 Kommersiell overnatting	16	
2.6 Hytter og fritidsboliger	16	
2.7 Reiselivsorganisering på Kongsberg	17	
2.7.1 Kongsberg Næringsforum	17	
2.7.2 Forum for Opplevelser	17	
2.7.3 Turistkontor	17	
3 Muligheter	18	
3.1 Gruveåsen	21	
3.2 Skisenteret og Funkelia	22	
3.3 Bergverksmuseum – Sølvgruvene - Saggrenda	24	
3.4 Kongsberg sentrum med Lågen	25	
3.5 Hytteområdene på Skrim og i Jondalen	25	
3.6 Arrangement	25	
3.7 Konferansebyen	26	
4. Gjennomføring	28	
4.1 Innovative utviklingsmiljøer	29	
4.2 Kommunens rolle	29	
5. Hovedstrategier	30	
5.1 Hovedstrategier	31	
6. Forslag til tiltak i handlingsplanen	32	
6.1 Forslag til tiltak i handlingsplanen	33	
Kilder og referanser	34	

FORORD

Proessen for utarbeidelse av en strategi for Kongsberg som besøksmål har vært gjennomført i perioden april-desember 2019. Kongsberg kommune har organisert gjennomføringen av strategiprosessen i samarbeid med næringen og Kongsberg næringsforum (KNF). Mimir as ved rådgiverne Marie Bergsli og Torill Olsson har hatt det faglige ansvaret for utarbeidelse av strategien.

Strategien tar utgangspunkt i at Kongsberg i dag er et reisemål som leverer god service, men der aktørene i liten grad har jobbet sammen om å utvikle opplevelser som utløser ferie og fritidstraffikk. Nå ønsker en å endre på dette. Et viktig mål med strategien er derfor å bidra til at Kongsberg tar steget over til det opplevelsesbaserte reiselivet. Mens det servicebaserte reiselivet i stor grad handler om service i den enkelte bedrift, handler det opplevelsesbaserte reiselivet både om service i bedriftene og evne til å kombinere bedrifter, natur og kultur på en måte som gir unike opplevelser. Dette forutsetter en helt annen arbeidsform og samhandling, der også kommunen må delta. En av de viktigste grepene i strategien er derfor å legge til rette for økt samhandling og nettverk. Når denne arbeidsformen får satt seg vil en i fellesskap både kunne identifisere og gjennomføre tiltak og legge opp mer ambisiøse strategier.

Proessen har vært en forenklet strategiprosess, men føringene fra Innovasjon Norges håndbok for reisemålsutvikling har ligget til grunn for arbeidet. Styringsgruppen avgjør selv hvordan prosessen skal tas videre. Ett alternativ er å følge modellen i Innovasjon Norges håndbok med en gjennomføringsfase kalt "Fra ord til handling".

Styringsgruppa for prosessen er identisk med styringsgruppa for Forum for opplevelser og er sammensatt av representanter fra både næring og kommune. Styringsgruppens mandat har vært selve strategiarbeidet. Styringsgruppens medlemmer påtar seg ingen økonomiske forpliktelser hverken for prosessen eller det videre arbeidet.

Styringsgruppen vil takke alle som i ulike sammenhenger har bidratt til gjennomføringen av dette arbeidet.

Larvik 07.01.2020

Marie Bergsli
Mimir as

Torill Olsson
Mimir as



Foto: Tor Magnus Anfinsen - Norsk Bergverksmuseum

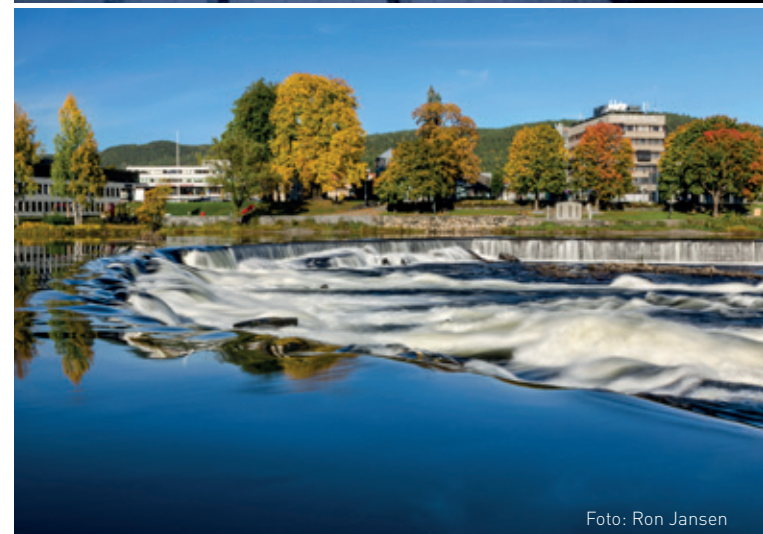


Foto: Ron Jansen



Foto: zen whisk

Sammendrag

Kongsberg er ikke noe reisemål i tradisjonell forstand men heller et besøksmål med et trafikkgrunnlag bestående hovedsaklig av yrkesgjester, kurs/konferanse, dagsturgjester samt hytteeiere og sesongcampere. Målet med strategien er å forsterke Kongsberg som et besøksmål og i tillegg oppnå synergieffekter med utvikling av Kongsberg som lokalsamfunn.

Kongsberg har sentral beliggenhet på Østlandet. Innen en radius på +/- 1,5 times kjøretur bor det omtrent 1,6 mill. personer. Kongsberg har også natur- og kulturgitte ressurser som kan utvikles til nye attraktive opplevelser. Dette gjør at Kongsberg har gode forutsetninger for å levere i segmenter der tilgjengelighet og opplevelser er viktig; først og fremst innen opplevelsesbaserte kurs- og konferanser og i forhold til sterke trender om flere kortferier/langweekends.

Med god kundeinnsikt og kunnskap om foredling og utvikling av produkter er det derfor store muligheter til å utvikle tilbud som gir reiseanledning (reason to go) for ulike målgrupper gjennom hele året. Tilgjengeligheten og gode tog/bussforbindelser gjør det også mulig å utvikle tilbud og pakker med lavt utslipp og høyt opplevelsesinnhold.

For å utvikle potensialet er det nødvendig at aktørene i Kongsberg tar steget fra å være et besøksmål som leverer god service til å bli et besøksmål med attraktive opplevelser og god service. Dette handler i stor grad om å foredle eksisterende tilbud og ressurser inn i tilbud som fremstår som unike og en reise verdt. De viktigste ressursene for foredling er:

- Gruveåsen – som fredet kulturminne og rekreasjonsområde

- Kongsberg Skisenter/Funkelia – med potensial til å bli en komplett liten "fjelldestinasjon"
- Bergverksmuseet, Sølvgruvene, Vestsia med kirken – med hele historien om sølvet
- Kongsberg sentrum med Lågen – knutepunkt for service- og opplevelse for alle typer besøkende
- Kongsberg Jazzfestival og andre arrangementer/festivaler – som trekker besøkende til byen
- Hytte- og campingområdene på Skrim/Raje, Blefjell og Jondalen
- Konferansebyen Kongsberg – med potensial til å utvikle tilbud også for opplevelsesintensive arrangement

Til sammen gir disse ressursene et godt utgangspunkt for å foredle tilbud og helhetlige konsepter til en rekke ulike målgrupper som for eksempel skigjester, sykkelturister, kulturinteresserte, festivalbesøkende osv, og som også kan gi store synergieffekter. Forutsetningen for å ta ut potensialet er at ressursene utvikles slik at de er konkurransedyktige i sine respektive segment. Dette betyr for eksempel at Funkelia som "fjelldestinasjon" må være konkurransedyktig mot andre fjelldestinasjoner som Tryvann, Norefjell osv., mens tilbudene på Bergverksmuseet må fremstå som attraktive i konkurransen med Blaafarveverket og andre kulturtilbud, samtidig som Jazzfestivalen må kunne konkurrere med andre jazzfestivaler i inn- og utland.

En viktig del av foredlingen er å jobbe kundetilpasset, dvs å skreddersy tilbud for ulike typer gjester, såkalte personas. Gjennom en sånn metodikk vil en kunne utvikle både tilbud og kommunikasjon på en

måte som gir "reason to go" for helt nye målgrupper enn de en har i dag.

For å lykkes i det opplevelsesbaserte reiselivet er det nødvendig med en helt ny arbeidsform, der aktørene jobber sammen om utvikling og uttesting av nye tilbud. Det må derfor settes av både penger og personressurser, med reiselivsfaglig kompetanse, til å fasilitere dette arbeidet. Strategien oppsummeres kort nedenfor samt i tabellen på neste side.

Visjon

Kongsberg 365 skal være et kortreist besøksmål hele året

Målsettingene

- å tilby opplevelser og arrangement "365 dager i året"
- å være en "hot spot" for aktiv ungdom
- å bli et mekka for besøkende som ønsker kulturelt påfyll
- å bli best på opplevelsesbaserte kurs/konferanser
- å kombinere natur- og kulturopplevelser for et aktivt publikum

Strategi

Målene skal nås gjennom følgende seks strategier:

- Økt fokus på reason to "go"
- Ny arbeidsform
- Utvikle en arrangementsstrategi
- Utvikle Kongsberg som smart og bærekraftig besøksmål
- Styrke koblingen med Kongsberg som et godt sted å bo

Utviklingen skal være bærekraftig

Strategi for Kongsberg

"Kongsberg 365 - et kortreist besøksmål hele året"

BÆREKRAFT SOM GRUNNLEGGENDE PREMISS

ØKT FOKUS PÅ REASON TO GO	NY ARBEIDSFORM	ARRANGEMENTSSTRATEGI	SMART OG BÆREKRAFTIG BESØKSMÅL	ET GODT STED Å BO
Ta utgangspunkt i aktive "natur- og kulturopplevelser" som overordnet ramme	Bredt samarbeid på flere arenaer. Jobbe kunnskapsbasert	Styrke eksisterende "fyrtårnsfestivaler". Utarbeide en arrangementsstrategi	Utvikle smarte tilbud på alle områder som leverer på kommunens ambisjon om lavutslippskommune	Ta ut synergiene fra besøksstrategi og "Kongsberg et godt sted å bo"

TA UTGANGSPUNKT I SYV SENTRALE RESSURSER

RESSURSER	ROLLE FOR BESØKSMÅLET	RAMMER FOR UTVIKLINGEN
Gruveåsen	Fredet kulturminne og helårig rekreasjonsområde, formidle historien og gi rom for attraktive natur- og kulturopplevelser	Forprosjekt - Gruveåsen- Funkelia "Kulturminner og rekreasjonsverdier som ressurs for bærekraftig utvikling" er i gang satt av kommunen
Kongsberg Skisenter/Funkelia	Kongsberg sin "fjelldestinasjon", moderne fjellturisme med både dagsturister, hytteeiere og utleieenheter, med muligheter for å tiltrekke seg nye målgrupper. Viktig innfallsport til Gruveåsen for lokalbefolkningen	Utvikle en "Masterplan " for skisenteret. Er igangsatt
Bergverksmuseet, Sølvgruvene, Lågdalsmuseet og Vestsia med kirken	Formidle historien om Kongsberg og dermed gi økt konkurransekraft også til andre tilbud	Masterplan for Norsk Bergverksmuseum er vedtatt og under gjennomføring
Kongsberg sentrum	Knutepunkt for service- og opplevelse for alle besøkende. Kombinasjon av kultur- og naturopplevelser i urbant miljø	Sentrumsplan foreligger. Kommuneplanens arealdel ferdig behandlet i 2020.
Kongsberg Jazzfestival og andre festivaler / arrangement	Strategisk satsing på Kongsberg Jazzfestival skal legges til grunn for å videreutvikle byen som en arrangementsby med attraksjonskraft i forskjellige målgrupper	Ta utgangspunkt i eksisterende miljøer. Identifisere nye miljøer/aktører. Strategisk plan for Kongsberg Jazzfestival er vedtatt
Hytte- og camping områdene på Skrim/Raje, Blefjell og Jondalen	Tradisjonelle hytteområder og sesongcamping med store rekreasjonsområder	Helhetlige planer for utbyggingsområder. Grunneierorganisering som sikrer friareal samt investering og drift av fellesgoder
Konferansebyen Kongsberg	Ta en posisjon som en "grønn" kurs/konferanse destinasjon hvor faglig påfyll kombineres med kultur- og naturopplevelser	Nytt hotell øker overnattingskapasiteten. Togforbindelse gir infrastruktur som muliggjør "lavutslipp"-konferanser



KAPITTEL 1

BAKGRUNN, MÅL OG RAMMER

Foto: Norsk Bergverksmuseum

1.1 BAKGRUNN

Kongsberg kommune har hatt en vellykket næringslivssatsing innenfor kompetanse og teknologi, og har nå vedtatt en satsing, som i tillegg til industri også skal inkludere handel, jord- og skogbruk og reiseliv. Kommunen har vedtatt å utvikle en delstrategi for hvert innsatsområde.

Kommunen ser at reiseliv- og besøksnæringene har en positiv betydning for lokalsamfunnsutviklingen i Kongsberg. Næringene gir viktige arbeidsplasser og verdiskaping, både direkte og indirekte i den lokale økonomien. Gjennom en satsing på reiseliv- og besøksnæring skapes et positivt omdømme og økt attraktivitet i kommunen, samtidig som satsingen fører til bolyst, sterkere lokal identitet og stolthet.

Det ble vedtatt å gjennomføre en forenklet strategiprosess, men hvor føringer fra reisemålsprosessen slik den er beskrevet i Innovasjon Norges "Håndbok for reisemålsutvikling" legges til grunn. Dette dokument; "Strategi for Kongsberg som besøksmål" vil være det fremtidige styringsdokumentet for utvikling av reiseliv- og besøksnæringen i Kongsberg.

1.2 Bærekraft som grunnleggende premis

Det er en grunnleggende premis for Kongsberg som besøksmål at utviklingen er bærekraftig, dvs. at en tilstreber å ta vare på natur, kultur og miljø, styrker



Illustrasjon 1: De tre tema og ti prinsipper i et mer bærekraftig reiseliv (Kilde: Innovasjon Norge)

de sosiale verdiene og er økonomisk bærekraftig. Dette er nedfelt av Innovasjon Norge i tre temaer og ti prinsipper for et bærekraftig reiseliv, se illustrasjon 1. Kongsberg kommunes ambisjon om å bli en lavutslippskommune gir en ekstra impuls til bærekraftig utvikling av reiseliv- og besøksnæring også.

1.3 Forankring og prosess

Kongsberg kommune organiserer gjennomføringen av strategiprosessen i samarbeid med næringen og Kongsberg næringsforum (KNF). Mimir AS ved rådgiverne Marie Bergsli og Torill Olsson har hatt det faglige ansvaret for utarbeidelse av besøksstrategien.

Forum for opplevelser har valgt en styringsgruppe på 5 representanter fra reiselivs- og kulturnæringen og denne arbeidsgruppen samt representant fra kommunen og Kongsberg Næringsforum har vært styringsgruppa for prosessen.

Arbeidet har pågått i perioden april - november 2019.

Styringsgruppa har bestått av:

- Kai Gustavsen, festivalsjef Kongsberg Jazzfestival
- Alfhild Skaardal, direktør Norsk Bergverksmuseum
- Halvor Jamtveit, daglig leder Kongsberg Skisenter AS
- Solveig Storaas, daglig leder/kjøkkensjef Søstrene Storaas hotell
- Wenche Berntsen, eier Restaurant Opsahlgården
- Håvard Fosbakken, strategi- og omdømmesjef, Kongsberg kommune
- Wivi-Ann Bamrud, daglig leder Kongsberg næringsforum
- Hege Anita Moen, prosjektmedarbeider Kongsberg næringsforum

Det har i løpet av prosessen vært gjennomført 3 styringsgruppemøter, 2 åpne fellesmøter, åpent fellesmøte med kulturnæringene samt møte med hyttenæringen. I tillegg har det vært møter, befaringer og samtaler med representanter både fra reiselivs- og besøksnæringen og kommunen.

1.4 Ambisjon

Ambisjonen er at "Strategi for Kongsberg som besøksmål" skal bidra til at reiseliv- og besøksnæringen utvikles til og behandles som en vekstnæring i Kongsberg. Strategien skal bidra til at kommunen og aktørene i fellesskap jobber offensivt for å utvikle attraktive tilbud som gir mer helårig trafikk og økt lokal verdiskaping. Samtidig skal strategien bidra til at det skapes et positivt omdømme og økt attraktivitet i kommunen som igjen skal skape bolyst, sterkere lokal

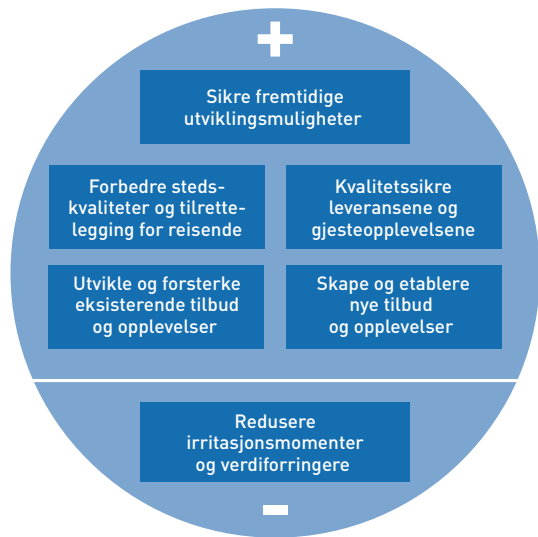
identitet og stolthet for Kongsberg.

1.5 Målsettingene

- å tilby opplevelser og arrangement "365 dager i året"
- å være en "hot spot" for aktiv ungdom
- å bli et mekka for besøkende som ønsker kulturelt påfyll
- å bli best på opplevelsesbaserte kurs/konferanser
- å kombinere natur- og kulturopplevelser for et aktivt publikum

1.6 Tilnærming

Mangfoldet i opplevelser viser at Kongsberg er en by for mange anledninger, men at man i liten grad er et reisemål i tradisjonell forstand. Strategien baserer seg derfor på å utvikle Kongsberg som besøksby.



Illustrasjon 2: Fokusområder i reisemålsprosessen (Kilde: Innovasjon Norge)

Strategien konsentrerer seg primært om den delen av trafikken som kan påvirkes, det som kalles det opplevelsesbaserte reiselivet. Denne trafikken er først og fremst knyttet til ferie- og fritid, men også innen kurs- og konferansesegmentet finnes det en mer opplevelsesintensiv del knyttet til team-building, belønningsreiser mm.

Gjennom strategiprosessen identifiseres både tiltak og tilbud som ikke fungerer, mulighetsområder for utvikling av både infrastruktur, servicetilbud og opplevelser på kort og lang sikt, se illustrasjon 2.

1.7 Definisjoner og avgrensinger

Reiseliv- og besøksnæring er ikke en bransje i tradisjonell forstand, men heller "en rekke selvstendige næringer som til sammen dekker etterspørsel fra reisende utenfor deres faste bosted". Begrepet reiseliv- og besøksnæring dekker dermed også dagsturister, forretningsreiser, studiereiser, kon-

gresser osv. De tjenester som etterspørres er – foruten transport – overnatting og servering, formidling og informasjon, kultur- og aktivitetstilbud og annen tjenesteyting (varehandel m.m.).

For et lokalsamfunn er det en fordel å være i inn-grep med ulike typer gjester/segmenter ettersom verdiskapingen da tilfaller flere typer aktører. Det mangfoldige ressursgrunnlaget i Kongsberg, se punkt 2.4 er derfor en styrke. Illustrasjon 3 viser hvordan verdiskapingen fra hhv gjester i kommersielle anlegg og hytteeiere fordeles.

Reiselivets vesen krever at det offentlige og det private, ev også det frivillige, evner å "løfte i flokk".

Reiseliv- og besøksnæring bidrar ikke bare til næringsutvikling og arbeidsplasser, men også til levende byer og lokalsamfunn både for de som bor der og for de som kommer på besøk.

	Gjest i kommersielle anlegg	Hytteieier
Heiskort	X	X
Restaurant/servering	X	X
Matbutikk	(X)	X
Sportsbutikk	X	X
Annen handel (jernvare, interiør, klær etc.)		X
Håndverkere	(X)	X
Andre servicetilbud	(X)	X
Lokale kulturtilbud	X	X

Illustrasjon 3: Anslag fordeling av verdiskaping fra hhv gjester i kommersielle anlegg og hytteeiere (Kilde: Mimir as).



Foto: Kongsberg Skisenter



KAPITTEL 2

SITUASJONS- ANALYSE KONGSBERG

Foto: Tor Magnus Anfinsen

2.1 Reiseliv- og besøksnæringen i Kongsberg i dag

Kongsberg er en vellykket og sjarmerende småby med et internasjonalt tilsnitt. Kongsberg og omegn har mange attraktive natur- og kulturressurser; foss, vannspeil, grønne lunger, historiske miljøer, karakteristisk kirke, små butikker, cafeer, festivaler, verdens historie og samtidig gode forutsetninger for naturbaserte aktiviteter i bynære områder både sommer og vinter. Kongsberg har samtidig en bystruktur og en stor lokalbefolkning som kan håndtere mer turisme enn det den gjør i dag.

Hotellene i Kongsberg kommune har ca. 75% av sin trafikk knyttet til yrkestrafikk¹ og kurs/konferanse og ca. 25% til ferie/fritid. Ser man på sesongvariasjoner forsterkes bildet av at det er jobb-relaterte overnattinger som jevnt over preger det kommersielle overnattingsmarkedet.

Kongsberg kommune har flere populære rekreasjonsområder som samtidig er populære hytteområder. Kommunen har 2517 (2018) hytter og fritidsboliger med anslagsvis 250 000 gjestedøgn². I tillegg kommer de mange hyttene i Flesberg som opplever å høre til Kongsberg, samt fast oppstilte campingvogner (i stor grad på Blefjell). Alle disse gjestene er "deltidsinnbyggere" som har funnet sitt "jordbærsted" i kommunen.

Det er flere årlige festivaler og arrangement med Kongsberg Jazzfestival som den viktigste besøksanledningen. 314.000 solgte billetter de siste 6 år har gitt festivalen posisjonen som Norges desidert største jazzfestival - og som den største festivalen i Viken. Kongsberg Skisenter tiltrekker seg et stort alpininteressert publikum og har årlig ca. 140.000 besøkende i anlegget. Norsk Bergverksmuseum er den største attraksjonen og har årlig ca 50.000 besøkende i sine anlegg.

Majoriteten av ferie og fritidstrafikken er norsk og kommer hovedsakelig fra Viken, Oslo regionen og andre nærliggende fylker. I sommersesongen kan Kongsberg være et potensielt stoppested for turister som benytter E134 mellom Øst- og Vestlandet. Yrkestrafikken og til dels kurs/konferanse er knyttet til den øvrige næringslivsvirksomheten i byen og som også kan være potensielle brukere av byens kultur- og naturtilbud. Dette segmentet har et innslag av internasjonal trafikk.

2.2 Kongsberg som kortreist besøksmål

Kongsberg har en fordelaktig beliggenhet til store befolkningskonsentrasjoner på det sentrale Østlandet. Innen en radius på +/- 1,5 times kjøretur bor det omtrent 1,6 mill. personer³.

Beliggenheten er særlig fordelaktig med tanke på nye kortferiemønstre. Trenden i dag er at man tar en rekke kortferier gjennom hele året; venne-gjengen på sykkeltur, skihelg med familien, konsertopplevelse med kollegaer, spa-helg med kjæresten. Kongsberg har potensial til å kunne ta en posisjon som førstevalget i flere segmenter for helger og kortferier. I et bærekraftperspektiv vil korte reiser også framstå som mer attraktive fremfor lengre reiser som innebærer at man må bruke fly. De gode tog/bussforbindelsene er slik en stor fordel.

Kortferier er generelt mer interessebaserte, dvs at de er ofte sterkt koblet mot ønske om å dyrke egne interesser, delta på en utvalgt aktivitet eller oppleve noe spesielt. Med god kundeinnsikt og kunnskap om foredling og utvikling av produkter, er det derfor store muligheter for å utvikle tilbud som gir reiseanledning (reason to go) for ulike målgrupper gjennom hele året.

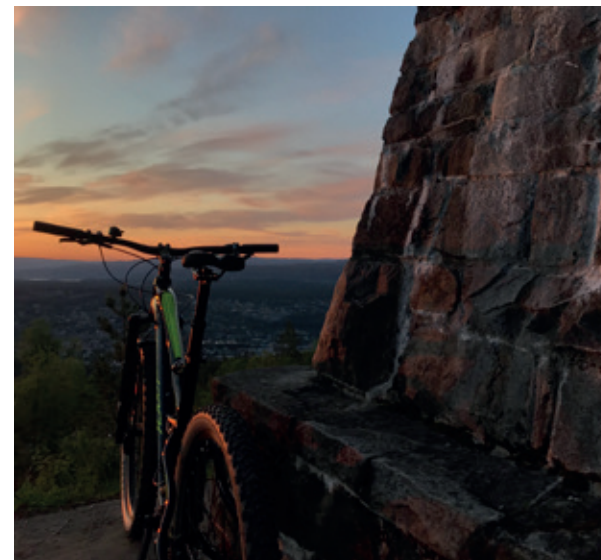
¹ Besøkende hvor formålet for oppholdet er relatert til jobb

² Anslag basert på hytteundersøkelser viser at hver fjellhytte har ca. 100 gjestedøgn per år

³ <https://www.ssb.no/statbank/table/05231/tableViewLayout1/>

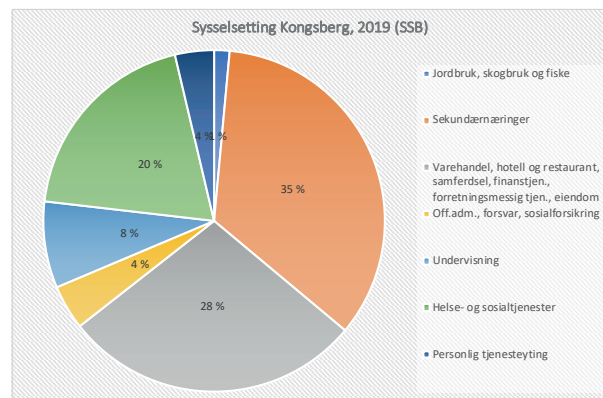


Illustrasjon 4: +/- 1,5 time fra Kongsberg bor det ca. 1,6 mill. potensielle besøkende



2.3 Om Kongsberg

Kongsberg kommune har ca. 27.500 innbyggere (2018) og ca. 28 % av befolkningen er ansatt i servicenæringen (varehandel, hotell, restaurant, samferdsel etc).



Illustrasjon 5: Sysselsetting i Kongsberg (Kilde: SSB)

Kongsberg kommune har erklært klimakrise, og har med det satt klare mål i kommuneplanen mot 2030. Man ønsker å "gi et målbart bidrag til Norges arbeid for å nå klimamål som uttrykt i klimaforliket", samt "nøye følge opp utviklingen gjennom kommunens årlige klimaregnskap og eventuelt foreslå nye tiltak dersom nødvendig".

I kommuneplanens samfunnsdel er følgende mål beskrevet for klima og bærekraft:

- Kongsberg er i front med å ta i bruk miljøvennlige løsninger. I 2030 er kommunen blitt et tilnærmet nullutslippssamfunn.
- I 2030 tåler infrastrukturen flom- og overvannssituasjonen.
- I 2030 har Kongsberg en bydel som kan karakteriseres som en "øko/miljølandsby".
- Kongsberg tar i bruk ny teknologi tidlig.

Teknologien utnyttes til å skape nye muligheter innen tjeneste-, by og næringsutvikling.

Kongsberg kommune vil utarbeide en egen plan med handlingsdel for miljø og klima. Ambisjonen om Kongsberg som lavutslippssamfunn må også gjenspeiles i utviklingen av reiselivs- og besøksnæringen. Det er derfor åpenbart at Kongsberg som besøksmål bør jobbe for å bli merket som "Bærekraftig reisemål" ihht Innovasjon Norges modell. Besøksnæringene bør være offensive ifht å ta i bruk bærekraftige transportløsninger både til/fra Kongsberg og mellom opplevelser/besøksmål lokalt.

Transport internt på destinasjonen er for eksempel ofte en utfordring for tilreisende som reiser kollektivt. Uttestingen av den selvkjørende bussen, gir slik sett interessante perspektiver når det gjelder å få til et fleksibelt og miljøvennlig transportalternativ som også de besøkende kan benytte. Satsingen på "Sykkelbyen Kongsberg" har ført til at kommunen har tilrettelagte en rekke tiltak som skal stimulere



Illustrasjon 6: Ny trasé for E134 åpner høsten 2019.

til økt sykkelbruk i byen, som sykkelbroen "Bølg-en", sykkelparkeringshus med låsbare skap til sykkelutstyr, nye gang og sykkelveier etc.

E134 gjennom Kongsberg er en viktig hovedferdselsåre mellom Østlandet og Vestlandet. Når E134 (strekningen Damåsen-Saggrenda) legges utenom Kongsberg sentrum mister en del "utstillingsvinduet" som gjennomfartstrafikken har gitt. Kongsberg må da fremstå som et sted de besøkende reiser til - og ikke gjennom.

Kongsberg i Viken:

Viken er den nye fylkeskommunen fra nyttår 2020 og er et betydelig reiselivsfylke med noen av Norges største skidestinasjoner, flere nasjonale besøksmål, festningsverk og museer - i tillegg til å være en viktig arena for kunst og kultur.

Viken er Norges nest største hyttefylke med 82.000 fritidseiendommer i tillegg til å ha flere av landets best besøkte gjestehavner.

I 2018 registrerte SSB 5.469.996 kommersielle overnattinger i Viken, noe som gjør fylket til Norges største målt i antall kommersielle gjestedøgn. I tillegg kommer de private hytteutleiene og Airbnb. Viken fylkeskommune blir en viktig fasilitator for regionalt utviklingssamarbeid for reiselivsnæringen.

Kongsberg er del av et stort reiselivsmarked og må være en aktiv samarbeidspartner for å skape et stort regionalt marked. For Kongsberg blir det viktig å inngå i en helhetlig plan for stedsutvikling.

2.4 Det stedlige ressursgrunnlaget

Med det stedlige ressursgrunnlaget menes de ressurser Kongsberg og omegn har til rådighet for å videreutvikle opplevelser, tjenester og produkter.

Ressurser må kobles sammen og konseptualiseres for deretter å kommersialiseres for valgte målgrupper. Ressursgrunnlaget består både av naturgitte og menneskeskapte ressurser.

Disse ressurser må foredles inn i kundetilpassede konsepter slik at de blir synlige, begripelige og attraktive for målgruppene. Dagens turister har et økt fokus på autentiske og meningsfylte opplevelser; både når det gjelder mat, møte med lokalbefolkning, natur- og kulturopplevelser. En trend som spesielt blir trukket frem er "å være aktiv i autentiske omgivelser". Dette er trender som bidrar til å forsterke mulighetene for å lykkes med å utvikle kortreiste opplevelser i Kongsberg.

2.4.1 Teknologibyen Kongsberg

Gjennom sin nesten 400 år gamle historie har man i Kongsberg tatt i bruk den best tilgjengelige kunnskapen og den nyeste teknologien for å skape verdier og vekst lokalt og globalt. I dag bygger man om dømmet til byen rundt "Teknologibyen Kongsberg". Det er imidlertid ikke lett for en utenforstående å oppleve "teknologibyen". Det er ingenting ved arkitektur, skilting, opplevelser eller andre tiltak som gjør at man får en fornemmelse av at man befinner seg i "teknologiens høyborg". Reiselivsnæringen og teknologibedriftene bør komme sammen for å identifisere om en har felles interesser som kan være starten på et innovativt samarbeid.

2.4.2 Regionen

Kongsberg har en sentral beliggenhet i forhold til regionale natur- og kulturressurser. Kjente attraksjoner som Middelalderdalen i Numedal, Blaafarveværket, Rjukan Notodden Industriarv, Gaustatoppen, Høyt&Lavt aktivitetspark, Heddal stavkirke er blant tilbud i regionen som naturlig kan være en del av attraksjonskraften til Kongsberg. Kongsberg kan både bli et aktuelt stoppested på vei til/

fra nevnte attraksjoner, utvikle felles konsept og synliggjøre disse tilbud som besøksmål for baseferieturister i Kongsberg med omegn. Her må man vurdere hvorvidt man ønsker å bli et aktuelt stoppested på vei til /fra nevnte attraksjoner og/eller synliggjøre disse som besøksmål for baseferieturister i Kongsberg med omegn. Kongsbergs tilbud må, på lik linje med nevnte opplevelser, synliggjøres som en del av regionens "reason to go".

2.4.3 Naturressursene

Kongsberg kommune har en rekke attraktive områder for et variert friluftsliv. Naturkvalitetene som inngår i det stedlige ressursgrunnlaget kan være:

- Kongsberg skisenter; 12 km med preparerte bakker, jevnt fordelt på ulike vanskelighetsgrader. Barnebakker og en park med BigJump, rails og egen heis i tillegg til egen snowcrossløype. Har flombelysning i alle bakkene og daglig kveldskjøring. Familievennlig og et lett tilgjengelig alternativ for attraktiv skikjøring på det sentrale østlandsområdet. Nytt i 2019 var Kongsberg Skisenter sin satsing på sommeråpent i helgene med dyr, lekeplass, outlet og åpen café m.m.
- Skisenteret er utgangspunkt for turskigåing og fra Funkelia er det merkede løyper østover og nord-østover gjennom Knutefjellet og opp i Gruveåsen.
- Gruveåsen, et fredet kulturmiljø med blant annet avanserte dammer/vannsystem, renner og hjulstuer i tillegg til alle gruver og ganger under jorden. Her finner man en kombinasjon av natur- og kulturbaserte opplevelser. Både Saggrenda og Funkelia er viktige utgangspunkt for turer og opplevelser i Gruveåsen.
- Fjellområder med tilrettelagte skiløyper, turstier, tilgang til fiskevann og generell re-

kreasjon på Skrim/Raje, Blefjell/Jondalen og Funkelia. Enkelte er også populære områder for hytter og fritidsboliger. I tillegg er Flesberg en kommune med mange hytter og fritidsboliger med nærhet til Kongsberg.

- Lågen og fossen er viktige ressurser i bybildet. Populært for elvepadling i både Lågen og i deler av Nybrufossen. Er sentrale samlingspunkt, feks. ifm. "Elvelangs" og "Kvarten" som arena under jazzen med oppføring av Tubaloon. Planlagt etablering av "Kongsbergbølga" i Nybrufossen samt anlegg for wakeboard ved gang- og sykkelbrua like nord for sentrum
- Hvitvingfoss torg med flytebrygge og gode muligheter for kanopadling.
- Kongsberg Golfbane, 18 hulls golfbane. En kombinert åpen park- og skogsbane med flere strategiske vannhindre og store greener. Proshop med utleie av golfutstyr, traller og golfbil.
- Et omfattende nett av terrengsykkelløyper i alle vanskelighetsgrader (ca. 100 element). Silver Trails tilbyr guidede turer og kurser i terrengsykling. Den lokale fagskolen i Kongsberg "Tinius Olsen" skal utvikle og tilby verdens førsteutdanning for bærekraftig bygging av terrengsykkelstier.
- Omfattende skilting av turområder i tråd med nasjonal turskiltstandard, i samarbeid med DNT. Kommunen har sammen med turistforeningen utviklet en egen app for nettbrett og smarttelefon med skiløyper og labbeløyper.
- Badedammen i Saggrenda, med ny damkonstruksjon, sanitæranlegg, sandstrender, sykkelfasiliteter og lekemuligheter.
- Oppgraderte badeplasser i Jondalsdammen, Passebekk, Kjennerudvannet.
- Skiltet tursti til helleristningsfeltet på Hvitvingfoss

2.4.4 Kulturressursene

Sølvjet gjorde at Kongsberg på midten av 1700-tallet var Norges nest største by etter Bergen. Byen var også nær ved å bli Norges hovedstad. I 2023 feirer Kongsberg Sølvverk sitt 400 års jubileum og påfølgende år arrangeres Kongsbergs bys 400 års jubileum.

Eksempler på kulturkvaliteter som inngår i det stedlige ressursgrunnlaget er:

- Kongsberg kirke er den største barokk-kirken i Norge. Orgelkonserter (ca. 50 konserter i 2018, ca. 17 000 besøkende) i sommersesongen og klokkespill 4 ganger daglig.
- Norsk Bergverksmuseum som forvalter og drifter området i Saggrenda med Sølvgruvene, Haus Sachen og Gruveåsen og i sentrum bla. Smeltehytta og Bergseminaret. I tillegg har man ansvar for rundt 50 andre bygg, gruver, 2,3 km jernbane, ca. 133 000 gjenstander m.m. Utvikling av ny stor utstilling om sølvets betydning; "Jakten på sølvjet"
- GeoLab; nytt tilbud ved museet åpner 2020.
- Lågdalsmuseet er et kulturhistorisk museum for Kongsberg og Numedal med 37 antikvariske bygninger med bla. stort samlingsbygg, verksteder og butikker fra Kongsberg, og Norges eneste spesialmuseum for optikk.

Utstilling "Keramikk til glede" med nærmere 300 arbeider etter Rolf Hansen og hans elever. Labromuseene består av Norsk Vassdragsmuseum, Numedalslågens fløtningsmuseum og Norsk Vegmuseum. Totalt ca 20-25.000 besøkende per år.

- Kronene i Håvet; kongelige monogram som er hogget inn i fjellet.
- Skulpturpark / galleri med figurative verk av skulptør / billedhugger Øystein Bernhard Moberg. Tilbyr omvisninger. Ligger på Svartåsen utenfor Kongsberg. Ønsker at skulpturene blir brukt i det offentlige rom med tilgang til informasjon via QR-koder.
- Gruveåsen, med Statskog som grunneier, er et fredet kulturmiljø med blant annet avanserte dammer/vannsystem, renner og hjulstuer. Her finner man en kombinasjon av natur- og kulturbaserte ressurser.
- Kongsberg Jazzfestival ble etablert i 1965 og er nå en av landets største festivaler. I 2019 var det 38.000 solgte billetter. Festivalen jobber målrettet og strategisk for å beholde sin posisjon og har som ambisjon å "by på Norges beste jazzopplevelser"⁴.
- Glogerfestspillene; kammermusikkfestival som arrangeres årlig i slutten av januar.
- Kongsberg Krim Festival; årlig

litteraturfestival.

- Kongsberg marken har flere hundre års lange tradisjoner, og har bestått av salgsboder, tivoli og kulturarrangementer rundt om i byen. Ca. 25.000 besøkende. I 2019 endret Kongsbergmarkedet form med ASVO som arrangør.
- SnowStock; årlig skifestival i Kongsberg Skisenter i regi av Kongsberg Freestyleklubb.
- Kongsbergknekk; årlig veteranbil-løp i regi av Kongsberg Automobilselskap etablert 2000. I 2019 stilte 77 biler til start.
- Kongsberg håndverksøl festival; arrangert for 5. gang i juni 2019.
- Energi Mølla; en av Norges beste musikk og kulturscener.
- Kongsberg Musikkteater – En av Norges mest spennende og moderne kulturarenaer.
- Kongsberg Vitensenter: Levende og kreativ læringsarena for realfag og teknologi. Åpent for alle.
- Kongsberg bibliotek – en arena for litteratur, kunst og debatt.
- Kongsberg Kino – Toppmoderne kino med tre saler.
- Wakeboardbane i Lågen
- Heistadmoen; skytebane og skianlegg. Jobber med å få Landskytterstevne i 2024.
- Motorsportsenter på Basserudåsen.

⁴ <https://kongsbergjazz.no/wp-content/uploads/2018/08/Strategiplan-Kongsberg-Jazzfestival-VEDTATT.pdf> / Styrets evalueringsrapport 2018: <https://kongsbergjazz.no/wp-content/uploads/2018/08/Styrets-evalueringsrapport-2018-VEDTATT.pdf>



Helleristningene på Hvittingfoss



Foto: Ron Jansen



Foto: Ron Jansen

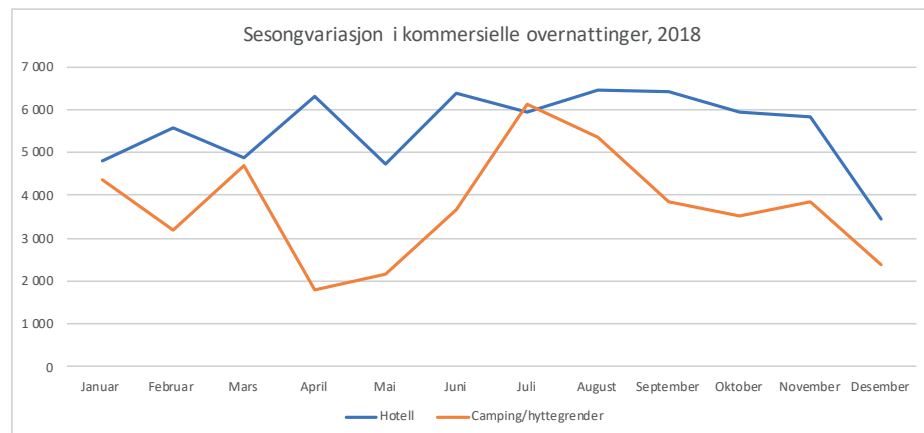




Foto: Glogerfestspillene

2.5 Kommersiell overnatting

I 2018 var det totalt 111 593 kommersielle⁵ gjestedøgn i Kongsberg kommune. Disse fordelte seg på ulike overnattingsformer som illustrert i figur 8. Hotellovernattinger utgjør 60% av samlet antall kommersielle overnattinger. De kommersielle gjestedøgnene er i stor grad knyttet til yrkestrafikk og kurs/konferanse.



Illustrasjon 7: Sesongvariasjoner i kommersielle overnattinger (Kilde: SSB/Statistikknett)

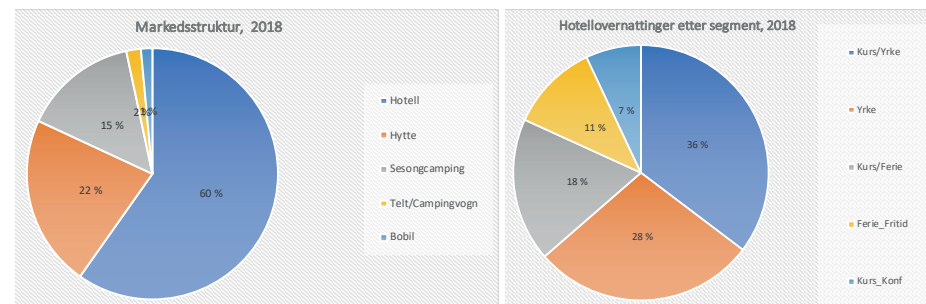
Ser man overnattingsstatistikken i forhold til sesongvariasjoner forsterkes bildet av at det er jobb-relaterte overnattinger som jevnt over preger det kommersielle overnattingsmarkedet. Begge kurvene har en nedgang i desember, men forøvrig speiles de og møtes kun i mars og i juli, dvs. rundt vinterferien og fellesferien, illustrasjon 7

Hotell

Kongsberg kommune har idag fire hotell; Quality Grand Hotel, Best Western Gyldenløve, Søstrene Storaas Hotell og Kongsberg Vandrerhjem. I tillegg ligger Lampeland Hotell ca. 20 min. fra Kongsberg. I 2021 åpner det nye hotellet Comfort Hotel 1624 med 147 rom/senger

Antall hotellovernattinger utgjorde tilsammen 66 706 i 2018 (beleggsprosent 59%). Nordmenn utgjør 76% av hotellmarkedet. Størst andel utenlandske gjester kommer fra USA og deretter følger Sverige, Storbritannia og Tyskland.

⁵ Overnattingsstatistikken for Kongsberg er basert på tall SSB får innrapportert fra 4 (3) hotell og 7 (8) campingplasser/hyttegrender for 2018.



Illustrasjon 8: Markedsstruktur 2018
(Kilde: SSB/Statistikknett)

Illustrasjon 9: Fordeling etter formål
(Kilde: SSB/Statistikknett)

Hotellene i Kongsberg henter i stor grad sin trafikk fra yrkestrafikk og gjester på kurs/konferanse. Kurs i kombinasjon med ferie/fritid er imidlertid et viktig segment for hotellene. Konferansetilbudet på Kongsberg er velutviklet, men svært presset. Den nye kapasiteten som kommer med åpning av Comfort Hotel 1624 gjør at byen i større grad kan tiltrekke seg større konferanser og kongresser.

Camping og hyttegrender

Kongsberg kommune har ca. 28 500 (2018) gjestedøgn knyttet til camping/hyttegrend. Dette er tilreisende gjester som kommer med campingvogn, bobil ol. I tillegg er det ca. 17 000 gjestedøgn hvor det er fast oppstilte campingvogner (sesongcamping). Dette segmentet er i stor grad knyttet til virksomheter på Blefjell, Jondalen og Skrim. 85% av samlet antall campinggjester er norske. I tillegg blir det observert "villcamp" enkelte steder i kommunen for eksempel ved Saggrenda. Dette er trafikk som ikke blir registrert i offentlig statistikk.

Airbnb

I Kongsberg er det 66 aktive utleieenheter per august 2019. Det er et relativt jevnt antall utleieenheter i Kongsberg året rundt, med en liten økning i 3. kvartal.

2.6 Hytter og fritidsboliger

Kongsberg kommune har store fjellområder som Skrim/Raje, Blefjell og Jondalen, som er populære rekreasjonsområder og samtidig attraktive områder for hytter og fritidsboliger. I 2018 var det 2517 hytter og fritidsboliger i Kongsberg. Det har vært en forsiktig hytteutbygging i kommunen og ca. 75% av alle hyttene er bygget før

1983. Siden 2010 har det vært ca. 13% økning i antall hytter.

Kommenepanens arealdel beskriver hvor nye hytter skal bygges og hvilke områder som skal tilrettelegge for middels eller høy standard. Deler av Blefjell ligger i Flesberg kommune. Hytteeierne her vil imidlertid sokne naturlig til Kongsberg. Det reelle antall hytter som bruker tilbudene i Kongsberg er derfor betraktelig høyere enn de 2517 som er registrert innenfor kommunegrensen.

2.7 Reiselivsorganisering på Kongsberg

2.7.1 Kongsberg Næringsforum

Kongsberg Næringsforum (KNF) er en medlemseiet interesseorganisasjon for hele næringslivet i Kongsberg. Målsetningen er å skape vekst og sikre at byen og regionen har de kvaliteter som gjør at folk ønsker å leve og bo her. Organisasjonen har 6 ansatte og ivaretar en rekke oppgaver på vegne av medlemmene.

KNF ivaretar spesifikke reiselivsrelaterte oppgaver som innebærer å profilere Kongsberg og omegn. Dette innebærer bla å koordinere et årshjul for opplevelser og aktiviteter i Kongsberg, drifte turist- og besøkskontoret for Kongsberg, utgi aktuelle publikasjoner og aktivt delta i foreningen Norsk Sentrumsutvikling. KNF er også ansvarlig redaktør for nettportalen kongs-

berg.no beregnet både for byens innbyggere, nærings- og læringsliv, turister og besøkende.

2.7.2 Forum for Opplevelser

Reiselivsaktørene i Kongsberg og omegn er organisert i Forum for Opplevelser hvor Kongsberg Næringsforum har en sekretariatsfunksjon og koordinerende rolle. Forumet skal fungere som en felles koordinerings- og samarbeidsarena, initiere og foreslår tiltak og aktiviteter, videreutvikle og initiere nye opplevelsestilbud, opprette arbeidsgrupper mm. Forum for Opplevelser møtes ca. 8 ganger i året.

Styringsgruppa er øverste organ og består av 5 medlemmer som representerer både reiseliv og kulturnæringene. I tillegg deltar en representant fra kommunen. Forum for Opplevelser har også ulike arbeidsgrupper som får delegert oppgaver som utføres på vegne av fellesskapet.

2.7.3 Turistkontor

Kongsberg Næringsforum ivaretar vertskapsrollen for besøkende i Kongsberg. Turistkontoret er helårsåpent og betjenes av ansatte i Kongsberg Næringsforum. Erfaringene fra senere år er at antall besøkende er synkende og at informasjonen som etterspørres mer og mer er i retning informasjon om lokale aktivitetstilbud, turmuligheter til fots og på sykkel og overnatting.



KAPITTEL 3

MULIGHETER

Foto: Glogerfestspillene

3. Muligheter

Situasjonsanalysen avdekker at Kongsberg har attraktive ressurser som har et potensial for å videreutvikles i besøkssammenheng. Tilbudene kan grupperes utfra hvilken overordnede rolle de kan ta i å utvikle Kongsberg som besøksmål. De viktigste er gruppert nedenfor.

Ressursene under inngår i ulike produkt- og markedskoblinger. Dette betyr at Kongsberg kan utvikle attraksjonskraft i forhold til ulike målgrupper, og som dermed kan gi verdiskaping til mange ulike ak-

tører i lokalsamfunnet. For å ta ut potensialet må de forskjellige tilbudene utvikles slik at de er konkurransedyktig i sine respektive segmenter og treffer valgte "personas" ⁴⁾. For eksempel må skisenteret i Funkelia være konkurransedyktig i forhold til andre skisentra/fjelldestinasjoner, mens Bergverksmuseet og historien om sølvet må være konkurransedyktig i forhold til andre kulturattraksjoner som Blaafarveverket, Kistefos-Museet og Jazzfestivalen med andre festivaler i inn-og utland.

⁴⁾ Personas er fiktive, generaliserte beskrivelser av potensielle kunder.

Ressurser	Rolle
Gruveåsen	Fredet kulturminne og helårig rekreasjonsområde, formidle historien og gi rom for attraktive natur- og kulturopplevelser
Kongsberg Skisenter/Funkelia	Kongsberg sin "fjelldestinasjon", moderne fjellturisme med både dagsturister, hytteiere og utleieenheter, med muligheter for å tiltrekke seg nye målgrupper. Viktig innfallsport til Gruveåsen for lokalbefolkningen
Bergverksmuseet, Sølvgruvene , Lågdalsmuseet, Vestsia med kirken	Formidle historien om Kongsberg og dermed gi økt konkurransekraft også til andre tilbud
Kongsberg sentrum med Lågen	Knutepunkt for service- og opplevelse for alle besøkende. Kombinasjon av kultur- og naturopplevelser i urbant miljø
Kongsberg Jazzfestival og andre festivaler/arrangement	Strategisk satsing på Kongsberg Jazzfestival skal legges til grunn for å videreutvikle byen som en arrangementsby med attraksjonskraft i forskjellige målgrupper
Hytte- og camping områdene på Skrim/Raje, Blefjell og Jondalen	Tradisjonelle hytteområder og sesongcamping med store rekreasjonsområder
Konferansebyen Kongsberg	Ta en posisjon som en "grønn" kurs/konferanse destinasjon hvor faglig påfyll kombineres med kultur- og naturopplevelser

Til høyre: eksempler på opplevelsesbaserte konferansekonsept som el-sykkeltur i Gruveåsen eller lunsjopplevelse i kirken.



I tillegg må tilbudene utvikles slik at en får synergieffekter mellom dem, og at de kan kombineres til spennende og unike konsepter. Gruveåsen som kulturminne og rekreasjonsområde og byen som service- og opplevelsessentrum er ressurser alle tilbud kan profitere på, og dermed viktige for å få til synergien. Helheten er vist i illustrasjon 10.

Med åpningen av det nye hotellet "Comfort Hotel 1624" med 147 rom, vil også hotellene i Kongsberg få økt behov for å skape ny trafikk og utvikle konsepter og tilbud for ferie- og fritidsmarkedet. Hotellene vil derfor være viktige partnere i utvikling av opplevelser, tilbud og konsepter fremover.

Det er etablert et anlegg for wakeboard i Lågen og med utvikling av et padletilbud vil dette styrke aktiviteten og dermed også synliggjøre Lågen enda mer som opplevelsesrom.

Videre i punkt 3.1 - 3.7 har vi kort beskrevet og oppsummert de største mulighetene og kriteriene for utvikling av de viktigste ressursene i Kongsberg.



Illustrasjon 10: De viktigste ressursene i Kongsberg som besøksby

På mange måter kan Kongsberg som besøksby sammenliknes med Lillehammer. Omtrent like mange innbyggere, studentmiljø, sterke kulturinstitusjoner, et komplett sentrum og med lett tilgjengelig natur som kan gi opplevelser hele året. Dette gjør at Lillehammer både fungerer som selvstendig reisemål og som knutepunkt for service- og opplevelser for hytteområdene på Sjusjøen, Nordseter og oppover Gudbrandsdalen. I tillegg gjør kombinasjonen av kultur og natur at de besøkende får et bredt tilbud å velge mellom. Dette er særlig relevant for hytteeiere og andre gjester med lengre oppholdstid.

I dette bildet er de største forskjellene kanskje først og fremst at Lillehammer har en tradisjon og posisjon som turistby og besøksmål samt at de har Storgata (gågate) som på mange måter er en attraksjon i seg selv.

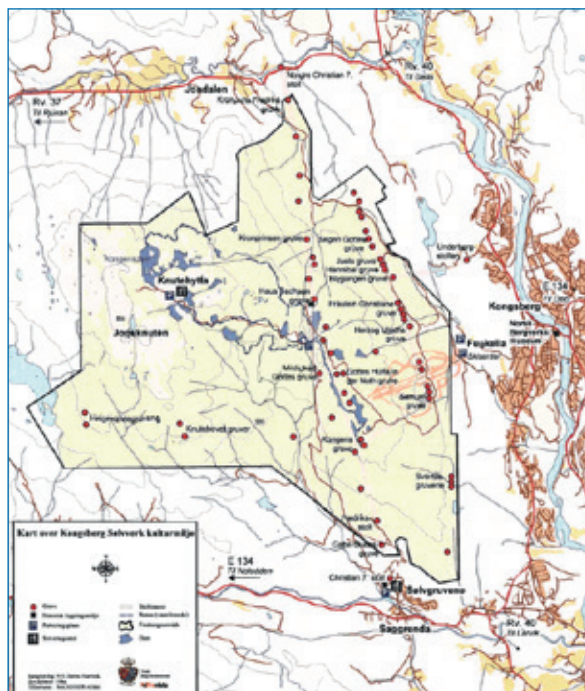
En interessant parallell er også at Lillehammer har utviklet en kultursti langs elva Mesna med skilt og historiefortelling om industrien langs elva gjennom tidene. <https://ut.no/turforslag/1112739/begge-sider-av-mesna-elva-gjennom-lillehammer-sentrum>.



3.1 Gruveåsen

Gruveåsen er et av Kongsbergbeboernes viktigste rekreasjonsområde. Området brukes til både vandring, sykling, langrenn i tillegg til aktiviteten i Kongsberg Skisenter/Funkelia. I området ligger også Sølvgruvene som er en av de fremste attraksjonene på Kongsberg.

Rundt 30 km² av Gruveåsen er fredet under navnet "Kongsberg Sølvverk kulturmiljø", se illustrasjon 11. Vernet omfatter både synlige kulturminner og underjordiske bergrom, dvs alle spor av menneskelig aktivitet. Historien, kombinert med de naturgitte forutsetningene og nærheten til sentrum gjør at Gruveåsen kan forløse ny attraksjonskraft for Kongsberg som besøksmål. Et eksempel er Undeerbergstollen, et anlegg under jord som med



Illustrasjon 11: Kart over Kongsberg Sølvverk kulturmiljø

sikringstiltak på nytt kan åpnes for guidede turer Lokale krefter satser nå sterkt på stisykling. For eksempel er det på den brukergenererte terrengsykelbasen til Mountain Biking Trails 30 ulike sykkelruter og omtrent like mange for vandring/løping. De fleste av disse ligger i Gruveåsen. Et av målene med stibyggerutdannelsen ved Tinius Olsen fagskole er nettopp å kunne legge til rette for bærekraftig sykling. Det er derfor en stor mulighet for Kongsberg å ta en ledende posisjon når det gjelder stisykling i et unikt område med kulturminner.

Gjennom å utvikle de tilbudene som er i området (Knutehytta, Sølvgruvene, skisenteret) innenfor et helhetlig grep kan en oppnå særpreg og synergier. Dette kan gjøres for eksempel gjennom å legge stier og løyper til ulike kulturminner, skilte og legge opp til andre former for historiefortelling (for eksempel gjennom bruk av ny teknologi i samarbeid med teknologibedriftene på Kongsberg). Bare navnene som "Gottes Hülfe in der Noth", "Korset" og "Kronene i Håvet" gir rikt rom for historiefortelling. Gjennom å kombinere natur og kultur på denne måten vil en både kunne oppnå "vern gjennom bruk" -effekt og dermed også en større allmenn forståelse og opinion for verneformålet. En vil i tillegg kunne bruke skisenteret og naturen som et utstillingsvindu og interessevekker for besøk på Bergverksmuseet eller i gruvene og vice versa.



Illustrasjon 12: Fra Statskog hvordan en kan bygge hvilebu oppå en hjulbue, og dermed ta vare på kulturminnet gjennom ny bruk



Sabotørstien på Rjukan er et godt eksempel på hvordan en historie kan gjøre en sti unik.

I forbindelse med kommuneplanen gjennomføres et forprosjekt "Gruveåsen – Funkelia. Kulturminner og rekreasjonsverdier som ressurs for bærekraftig reiseliv" som mer detaljert vil beskrive muligheter, konsepter og arealbruk for hele Gruveåsen, herunder også skisenteret. Målet med arbeidet er å få til "skånsom verdiskaping" og at i 2024 "kommer kulturminnene til sin rett, innbyggere og besøkende bruker området sommer og vinter, området er blitt en enda større kilde til kulturopplevelse, skisenteret er fortsatt en yndet "lekeplass" og Kongsberg har blitt et attraktivt reisemål".

3.2 Skisenteret og Funkelia

Kombinasjonen av skisenter og leiligheter/hytter gjør at anlegget i Funkelia konkurrerer både med

dagsturanlegg som Tryvann og andre fjelldestinasjoner som Norefjell, Gaustablikk, Hemsedal mfl. Både når det gjelder skiløyper og overnatting er tilbudet i Funkelia imidlertid mindre enn de fleste av konkurrentene. Anlegget fremstår heller ikke som en tydelig resort pr i dag, og trenger en mer helhetlig utvikling både av opplevelser, servicetilbud og arealbruk mm.

Kongsberg Skisenters største konkurransefortrinn er kort reiseavstand fra store befolkningskonsentrasjoner. Dersom man i fremtiden kan tilby utleie av hytter/leiligheter vil man bli attraktiv også for danske og svenske skiturister (ColorLine til Larvik og Sandefjord, FjordLine til Sandefjord og Langesund).

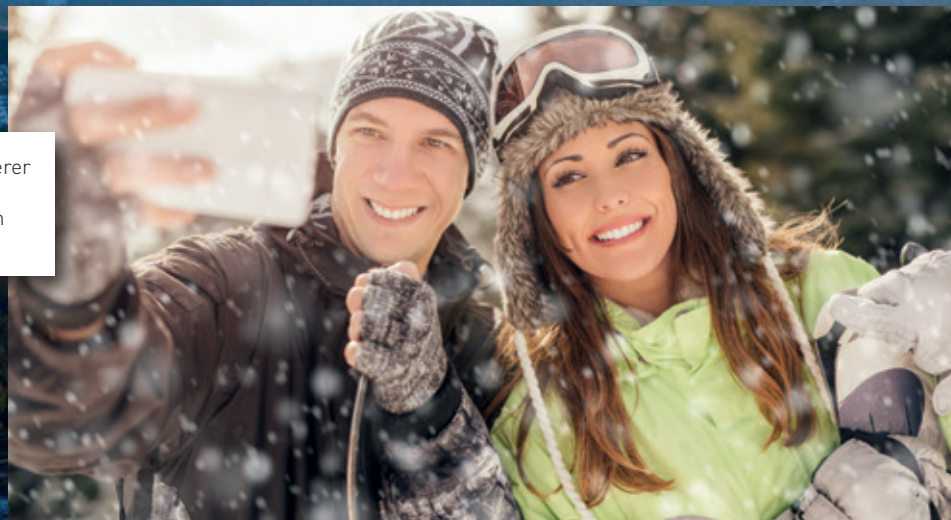
Historisk sett har det alltid vært en nær kobling mellom Gruveåsen og sentrum av byen. Aksentruktur mellom Gruveåsen og sentrum bør forsterkes slik at den korte avstanden fra aktive natur- og kulturopplevelser til byens fasiliteter og tilbud blir tydeliggjort. Klarer en å utvikle "gode nok" tilbud i fjellet og koble dette med sentrum og de andre tilbudene i kommunen, vil anlegget øke sin attraksjonskraft betraktelig.

For å ta ut potensialet bør en utvikles en egen Masterplan for Skisenteret/Funkelia som gir god utnyttelse av tilgjengelig areal (for eksempel etter ABC-metoden, se egen ramme side 24), reduserer behovet for internt transport, sikrer mest mulig ski inn – ski ut og ivaretar både sikkerheten og det estetiske. I dette arbeidet har kommunen en viktig rolle som rammesetter, se egen ramme side 14.

Langrenn og sykling blir stadig viktigere på fjelldestinasjoner. Planen bør derfor også omfatte gode koblinger inn mot langrennsnettet med "tidligsnø". Av hensyn til verdiskaping både i anlegget og i kommunen for øvrig bør en også legge til rette for økt attraksjonskraft i sommersesongen, primært gjennom tilrettelegging for sykling, vandring og generelt andre familievennlige aktivitetstilbud.

Lokaliseringen nær verneområdet kan oppleves som en hindring, men kan gi unikheter både for skianlegget og løyper, stier og turveier ellers, jf det som er sagt i punkt 3.1. I skianlegget kunne en for eksempel fokusere på de unike kvalitetene og synliggjøre disse også for skituristene på en spektakulær måte. Se illustrasjon 12. I tillegg kan en lage pakker som kombinerer tilbudene i Funkelia med hotellene i byen, feks "Ski Ut - Spa Inn", se illustrasjon side 23.

Eksempel på konsept som kombinerer hotell og ski i Kongsberg. Ett viktig element er gratis grønn transport til og fra skisenteret.



SKI-UT & SPA-INN

Kongsberg er det perfekte sted for en romantisk helg hvor du kombinerer tøff skikjøring på Kongsberg Skisenter, med herlig spabehandling og et godt måltid for to. Toget fra Oslo stopper midt i sentrum og førerløs elbuss bringer dere fra hotellet til skibakken. Lunsj spiser dere i en separat stue på toppen av skiheisen med utsikt over hele byen.

I pakken inngår:

- Overnatting i juniorsuite på Quality Hotel Grand Kongsberg
- Heiskort i to dager inkl. lunsj
- 5-retters middag
- Valgfri spabehandling
- Grønn transport til/fra skisenteret
- Velg selv om du tar meg eget skiutstyr eller du vil at alt står klart til deg når du kommer til skisenteret

Operatør

Adresse
Postnr / poststed
Telefon
E-post
Kontaktperson

Nettside

facebook.com
Instagram
Twitter

Beliggenhet
Hovedvei:
Togstasjon:
Flyplass:
Buss:

Sesong:

Priser:
fra NOK



LOGO



Kategorisering av areal etter ABC-metoden

En ABC-analyse klassifiserer arealer utfra hvor viktige de er for reisemålets attraksjonskraft. Med attraksjonskraft menes det som gjør reisemålet attraktivt for gjestene. Basert på ulike temakart (eksisterende infrastruktur og bebyggelse, sårbar natur, kulturminner, topografi/synlighet mm) kategoriseres områdene i ABC-områder utfra arealets sentralitet og tilgjengelighet i forhold til aktiviteter, stier- og løyper, naturområder, service og transportløsninger. A-areal scorer høyt på disse kriteriene, C-areal dårligst. Etter denne kartleggingen vurderes hvert område ut fra stedegne forhold som utsikt og til dels solforhold. I tillegg vurderes hva som er grønne A-områder. Dette er områder av høy natur- og kulturmessig betydning i ett attraksjonsperspektiv, og der det primært ikke skal bygges. Hvis noe bygges her må det være av stor betydning for attraksjonskraften på reisemålet. De grønne A-områdene kan omfatte: spesielle terrengformer eller natur- og kulturlandskap av høy verdi, vernede områder, fjellområder og andre viktige friluftsområder og korridorer for sti- og løypenett.

3.3 Bergverksmuseet – Sølvgruvene - Saggrenda

Norsk Bergverksmuseum driver formidling både i museet i sentrum, gjennom byvandring, omvisning i ulike gruver og boliger som har tilhørt

sølvverket. Museet sitter derfor både på kunnskap og anlegg som brukes til å formidle historien om Kongsberg.

Gruveåsen er sentral også for formidling av historien om sølvet. Mens de sportsinteresserte kanskje primært vil ha Funkelia som innfallsport, vil de kulturinteresserte kanskje mer ha Saggrenda som utgangspunkt. Tilretteleggingen rundt Saggrenda bør ta høyde for det. Samtidig vil en gjennom å utvikle hele Gruveåsen innenfor konseptet "natur og kultur" oppnå synergieffekter som nevnt over.

Dagens besøkende er på jakt etter personlige og autentiske historier. Det er derfor et stort potensial for å utvikle en formidling som enda tydeligere forteller om menneskene og samfunnet som oppsto rundt gruvedriften. Denne historien blir enda mer spennende dersom den kobles opp mot den høyteknologiske, internasjonale industrien som finnes i Kongsberg i dag.

Det er også viktig å se at anleggene i seg selv kan få ny aktualitet som arenaer for andre typer formidling, for eksempel utstillinger, musikk, teateroppsetninger mm. Erfaringene fra for eksempel operaoppsetningene på Oscarsborg eller Fredriksten er at de trekker både flere mennesker og andre typer besøkende nettopp fordi de legges utenom tradisjonelle scener.

I 2023 er det 400 års jubileum for Kongsberg Sølvverk og i den forbindelse har museet utarbeidet en masterplan med store investeringsplaner for en omfattende utvikling av tilbudet ved museet. Et nytt tilbud; Geolab med fokus på miljø og bærekraft åpner i 2020. Videre handler det om å utvikle "Jakten på sølvet" (sølvets betydning) til et moder-

ne formidlingskonsept. For å realisere dette er det avgjørende med en finansiering hvor både museet selv og offentlige aktører (kommune og fylkeskommune) bidrar til at museet får mulighet til utvikle en opplevelse som blir "reason to go". I tillegg foreligger det konkrete planer om utvikling av "Mynta" og området rundt. Dette betyr at Bergverksmuseet vil ta en enda større rolle i utviklingen av Kongsberg som besøksmål gjennom ny og moderne formidling i tematiserte utstillinger til nye målgrupper.

I konkurransen om kulturinteresserte besøkende har Bergverksmuseet med Sølvgruvene en sterk potensiell kobling mot UNESCO verdensarvstedene Notodden og Rjukan.

Hamsunsenteret på Hamarøy er et nasjonalt senter som forvalter og formidler kompetanse om forfatteren Knut Hamsun og visjonen er "Litteraturformidling uten ord". I "Markens grøde LIVE" bruker man musikk som formidlingsform og i måltidskonseptet "Markens Grøde" kombineres lokalmat, musikk med formidling gjennom kokker, servitører og formidlere ved Hamsunsenteret.



Foto: Ernst Furuhatt

3.4 Kongsberg sentrum med Lågen

Alle besøkende til Kongsberg, også eiere av private hytter og leiligheter, representerer et potensial både for handelsstand, serveringssteder, museet og andre opplevelsestilbydere i Kongsberg sentrum.

Størrelsen på Kongsberg gjør at byutviklingen først og fremst vil skje med utgangspunkt i behovet til egen befolkning. Det er imidlertid viktig at kommersielle aktører i reiseliv- og besøksnæringen i større grad benytter Kongsberg by til å styrke sine respektive tilbud, og ikke minst at kommunen selv klarer å markedsføre tilbudene mot hytteeiere. Med ett nytt stort hotell vil byen også få flere besøkende rett inn i bykjernen.

Kongsberg kommunes sentrumsplan inneholder flere tiltak som er relevant for besøksnæringen:

- Utvikling av Kvartenområdet (eies av museet), dvs området rundt Bergverksmuseet med helårs tilrettelegging for aktiviteter. Barnivalen ble på en god måte integrert i festivalen gjennom ny plassering i Kvarten. Museet og Jazz-festivalen samarbeider om å oppføre Tuballon – en scene tegnet av Snøhetta arkitekter.
- Padlebølgen i enden av Nybrufossen. Realisering vil fungere som en ny attraksjon. Bølgen blir et samlingspunkt for padleinteresserte, men også skape en attraksjon i Kongsberg sentrum. Bølgen vil være en trygg "ekstremспорт for alle
- Wakeboardbane ved den nye gang- og sykkelbrua like nord for sentrum.

Alle disse anleggene har nærhet til Lågen og vil styrke Lågen som opplevelsesrom. Tilrettelegging med treningsapparater og/eller kunstinstallasjoner slik man har i Drammen ville styrket området



posisjon som rekreasjonsareal ytterligere.

I tillegg kan man utvikle flere tematiske arrangementer med Lågen som "opplevelsesrom", etter modell fra "Elvelangs".

Kommunen har også kjøpt den gamle flystripa nord for sentrum, og har dette området under helhetlig planlegging.

3.5 Hytteområdene

Skrim/Raje, Blefjell og Jondalen. er de viktigste utbyggingsområdene for private hytter i Kongsberg. Utvikling av nye hytter gir primært verdiskaping til grunneier og eiendomsutvikler, men selvfølgelig også ringvirkninger fra hytteeiernes kjøp av varer og tjenester både i byggeperioden og ellers.

For å få optimale løsninger bør alle fremtidige hytteområder utvikles innenfor en helhet, der arealbruk, infrastruktur og fellesgoder løses på en måte som sikrer natur, verdiskaping og ikke minst brukernes interesser også på sikt. Det er en dårlig løsning for fellesskapet at noen tar ut stor gevinst ved å selge tomter/eiendommer, mens andre må holde friareal. Eller at aktører (som for eksempel kommunen og det frivillige) må følge opp hytteeiernes forventninger til skilting, merking, preparering, helsetjenester mm eller løse problem er knyttet til fragmentert arealbruk og redusert tilgang til fri natur. Se for øvrig punkt 4.2 om helhetlig utvikling av reisemål

God grunneierorganisering er viktig både for å få til gode helhetlige løsninger, men også for at for at grunneierne skal få en posisjon som næringsaktører.

3.6 Arrangement

Som nevnt under punkt 2.4.2 har Kongsberg flere kjente festivaler, med Kongsberg Jazz-festival som den største og viktigste. Dette er

festivaler som skaper både liv i byen og trekker besøkende gjennom året. Sannsynligvis finnes det et stort potensial i å koble festivalene enda tettere til andre lokale aktører både innen overnatting, servering, lokal mat mm. Gjennom Kongsberg Jazz Meeting er målsetningen at Kongsbergregionen skal bli internasjonalt kjent som knutepunkt og destinasjon for kulturuttrykk i verdensklasse i kombinasjon med innovativ og markedsledende teknologi og industri, og spektakulære opplevelser innen friluft og historie.

Arrangementskompetansen i Kongsberg kan også brukes til å jobbe strategisk med arrangement. Det handler om å utvikle nye arrangementer i perioder på året da byen trenger mer trafikk, eller å utvide eksisterende arrangement (spinn off arrangement andre tider på året) eller gjennom å ta inn nye kunstformer eller løsninger som, "artists in residence" etc.

Elementer fra eksisterende arrangement kan også videreutvikles i nye format til betalingsvillige gjester som for eksempel en "Jazz & coffee break" for kurs og konferansegjester på Magazinet, en "Glogerlunsj" i Kongsberg kirke med servering og musikk, "et Krimbad" for bedriftsmarkedet inne i Sølvgruvene etc.

Det finnes mange nisjer som kan videreutvikles, men for å lykkes må man motivere og inspirere miljøer hvor det er energi og lyst til å innovere.

3.7 Konferansebyen

En stor andel av de kommersielle hotellgjestedøgnene i Kongsberg er knyttet til kurs/konferanse både spesifikt og i kombinasjon med yrkestrafikk og ferie/fritid og utgjør samlet ca 60% av trafikken. Byen har topp moderne konferansefasiliteter og kan med ny hotellkapasitet "Comfort Hotel 1624" i enda større grad være attraktiv for flere og større konferanser.

Med nytt hotell vil Kongsberg få økt behov for å skape ny trafikk og utvikle konsepter og tilbud også for ferie- og fritidsmarkedet, spesielt da i kombinasjon med kurs/konferanse. Dette kan være foreninger, lag, bedrifter etc. på weekendpophold hvor man kombinerer faglig innhold med sosiale arrangement, kulturaktiviteter, konserter, utendørs aktiviteter.

Kongsberg har alle forutsetninger å ta en posisjon som en "grønn konferanse by", ikke minst på bakgrunn av kommunens offensive holdning til en bærekraftig byutvikling. Konferansedeltakerne kan ta toget til konferansen og byen er av en slik størrelse at man kan nå mange av fasilitetene til fots. Uttesting av selvkjørende buss kan være en spennende mulighet for transport mellom konferansefasilitetene og tilgang til elsykler kan gi muligheter for å benytte bynære aktiviteter og attraksjoner. Miljøvennlig internt transport bør generelt være et satsingsområde for Kongsberg som "0-utslipps by". Se eksempel fra Werfenwengen hvor man tilbyr et kort som gir tilgang til reisemålets elektrifiserte kjøretøy. <https://www.werfenwengen.eu/EN/SAMO/Card/>



Jørn Hilme-stemnet i Valdres er en av de eldste folkemusikkfestivalen i Norge. Festivalen ble første gang arrangert i 1960. Festivalen er nå en kombinasjon av kappleik, festival, kurs, dans og fest. Aktiviteten er spredt til store deler av Valdres og benytter i stor grad utradisjonelle arenaer som stuene på Valdres folkemuseum, gamle kirker og stølsområdet i Jaslangen, samt vandrekonserter på Kongevegen

Parallelt med festivalen arrangeres Strunkeveko, en egen festival for ungdom, samt Ministrunken for barn.

Fra 2016 har en også hatt konsertserien Hilme gjennom året, med jevnlig konserter rundt i Valdres.

Kombinasjonen av tradisjon og fornying har sannsynligvis også bidratt til at Valdres nå har ett av de mest innovative folkemusikk- og dansemiljøer i Norge.




Foto: Ingvil Skeie Ljones



Foto: Ron Jansen - Kongsberg Jazzfestival



Labrodagen. Foto: Ron Jansen



KAPITTEL 4

GJENNOMFØRING

Foto: Ron Jansen

4.1 Innovative utviklingsmiljøer

For å ta ut potensialet er det avgjørende å satse systematisk på å utvikle de mulighetsområdene som det er pekt på i punkt 3. Dette krever en arbeidsform der en både tilrettelegger infrastruktur, service og opplevelser med mål om å skape besøkslyst, "reason to go". I tillegg må aktørene komme sammen og jobbe med å utvikle konsepter og tilbud som fremstår som attraktive og annerledes, og som kan trekke besøkende til Kongsberg. For et besøksmål som Kongsberg som til nå har hatt fokus på å levere god service, er det en omstilling og i tillegg skulle utvikle opplevelser som gir "reason to go". Kundeinnsikt, vilje og evne til å samarbeide om å teste ut og videreutvikle kundetilpassede konsepter er hovedelementene i den nye arbeidsformen. Med god regi vil omstillingen imidlertid bidra til å gi både ny energi, samhandling og ikke minst synlige resultater i form av nye besøkende.

Det er viktig å se at aktørene selv har ansvar for egen lønnsomhet og for å utvikle attraktive og kvalitetssikrede produkter. Erfaringene er imidlertid at aktørene i liten grad har kapasitet til å holde trykket på felles utviklingsarbeid over tid. En forutsetning for å lykkes er derfor at det settes av personressurser som har som oppgave å koordinere og sikre fremdrift i utviklingsarbeidet.

Å jobbe i bedriftsnettverk hvor aktørene er enige om formålet med samarbeidet og hva tematikken for samarbeidet skal være, kan være en aktuell modell for Kongsberg. Innovasjon Norge har utviklet en bedriftsnettverksmodell hvor kriteriet er at det er minimum 3 private aktører som deltar. Utover dette kan nettverket bestå av aktører både fra stiftelser, organisasjoner, offentlige aktører i tillegg til pri-

vate virksomheter. Et nettverk på Kongsberg kan for eksempel ha som formål å utvikle "Kongsberg – grønne og korteste konferanser", "Festivalbyen Kongsberg" eller "Sykkelbyen Kongsberg".

4.2 Kommunens rolle

Utvikling av reiseliv og besøksnæring er avhengig av et tett samarbeid mellom private og offentlig aktører. Kommunen har vanligvis følgende roller:

- Fasilitator for samskaping og deling mellom aktører i næringen, utdanningsinstitusjoner og offentlig etater.
- Eier av offentlig rom.
- Rammesetter – som planmyndighet skal kommunen sette rammebetingelsene som realiserer ønsket utvikling og vekst.
- Vertskapsfunksjon – turistinformasjon, skilting og infrastruktur.

I utvikling av den nye arbeidsformen som er nevnt i punkt 4.1. er kommunens rolle særlig knyttet til å være produkteier og utviklingspartner.

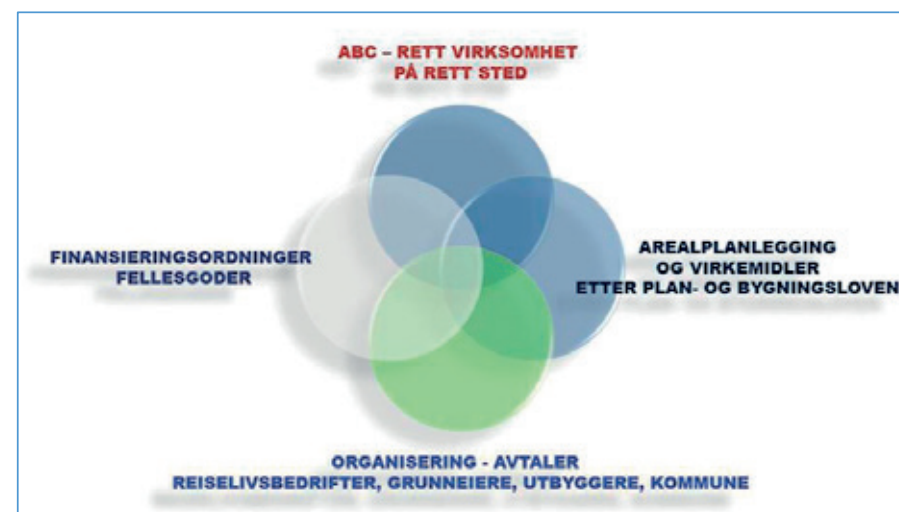
Når det gjelder vertskapsfunksjon bør det vurderes om en fysisk turistinformasjon er hensiktsmessig ressursbruk, eller om en heller skal bruke ressursene på å utvikle tilbud som trekker nye besøkende til byen.

Kommunens rolle som rammesetter er særlig viktig for å sikre langsiktig bærekraft

og forutsigbarhet i utvikling av Gruveåsen/ Funkelia samt hytteområdene på Skrim og Blefjell. Innovasjon Norges håndbok for reisemålsutvikling definerer et velfungerende reisemål som et område med arealbruk etter ABC (se side 24), arealplanlegging og virkemidler etter plan- og bygningsloven, samt langsiktige og forutsigbare finansieringsordninger for fellesgoder. Alt dette er innenfor kommunenes myndighetsområde. Se illustrasjon 13.

Det er også opp til kommunene å etablere forutsigbarhet gjennom å stå ved etablerte vedtak om rekkefølgebestemmelser, stille krav til grunneiere og andre om deltakelse i fellesgodefinansiering mm.

Illustrasjon 13: Kommunens myndighetsområde for å utvikle velfungerende reisemål (Kilde: Innovasjon Norge, Håndbok for reisemålsutvikling. Modell utviklet for Innovativ Fjellturisme).



KAPITTEL 5

HOVED- STRATEGIER



Foto: Tor Magnus Arnfinnsen - Norsk Bergverksmuseum

5.1 Hovedstrategier

På bakgrunn av nåsituasjon og foreliggende muligheter anbefales følgende fem hovedstrategier for Kongsberg:

1. Økt fokus på "reason to go"

- Beholde oppmerksomhet på service og i tillegg jobbe med "reason to go"
- Utvikle tilgjengelige ressurser slik at de skal være konkurransedyktige i sitt segment, jf kap. 3
- Utvikle kommersielle konsepter og tilbud som kobler ressursene og gir attraksjonskraft
- Bruke konseptet "aktive natur- og kulturopplevelser" som overordnet ramme for å forsterke og synliggjøre samspillet med historien om sølvet, Lågen, Gruveåsen og en moderne by med sterk kulturell identitet
- Markedsføre og synliggjøre produkter/tilbud og tjenester til valgte målgrupper i valgte geografiske områder
- Bruke strategisk historiefortelling som et verktøy i både kommunikasjon, produktutvikling og leveranse av Kongsberg som besøksmål

2. Etablere en ny arbeidsform som bidrar til innovasjon og utvikling av nye produkter

- Bredere samarbeidsflater, flere arenaer,

nettverksutvikling. Inspirere, gi ny innsikt og kompetanse samt bygge en felles kultur for reiseliv- og besøksnæring

- Jobbe kunnskapsbasert som å gjennomføre jevnlig undersøkelser blant gjester, innbyggere, bedrifter
- Identifisere nisjer og miljøer som har energi til å ta ressurser videre til kommersielle produkter (samarbeid med teknologibedriftene, FoU, frivillige organisasjoner etc)
- Systematisk arbeid med kundetilpasning. Bruk av verktøy som personas og kunde-reise, etablere uttesting som metode
- Se etter læringspunkter og samarbeidstiltak med industrien
- Bygge lokalpolitikernes kunnskap om reiseliv- og besøksnæring; "politikeropplæring"
- Øremerke personressurser med relevantkompetanse som skal initiere/følge opp/gjennomføre/koordinere arbeidet med strategien

3. Utvikle en arrangementstrategi

- Strategisk satsing på Jazzfestivalen som en festival i verdensklasse
- Utnytte arrangementskompetansen lokalt til både å videreutvikle eksisterende arrangementer og skape nye som blir "reason to go" hele året

4. Posisjonere Kongsberg som et smart og bærekraftig reisemål

- Følge opp kommunens ambisjon om Kongsberg som lavutslipp kommune og kontinuerlig se etter løsninger og tilbud som på andre måter forsterker visjonen
- Se til industrien etter nye og smarte løsninger som effektiviserer arbeidet eller bidrar til bedre gjesteopplevelser
- Sette i gang arbeidet med "Kongsberg som bærekraftig besøksmål"
- Miljøsertifisere alle arrangement og bedrifter
- Ta sikte på å tilby Norges mest miljøvennlige løsninger for internt transport for besøkende (el-biler, el-buss, el-sykler)

5. Ta ut synergiene i besøksstrategien og strategien for Kongsberg som et godt sted å bo

- Samarbeide tett med kommunen om tiltak av felles nytte og om å få gode rammer og forutsigbarhet for utvikling og arealbruk både i byen og hytteområder.
- Stimulere til en grunneierorganisering slik at man fremstår som en profesjonell næring
- Bruke Jubileet i 2024 til å få realisert tiltak raskt, jf sette mål for hva Kongsberg som besøksby skal levere innen 2024

A group of children and an adult are in a cave-like setting with rough, white walls and exposed pipes. They are all wearing yellow hard hats. The children are looking up at a light fixture on the ceiling. One child in the foreground is holding a yellow hard hat. The adult is standing in the background, also looking up. The scene is dimly lit, with a single light source illuminating the group.

KAPITTEL 6

FORSLAG TIL TILTAK I HANDLINGS- PLANEN

6.1 Forslag til tiltak i handlingsplanen

Dette er tiltak som både har kommet frem underveis i prosessen og forslag fra faglig prosessledelse. For å holde "trykket" og energien i prosessen er det viktig at handlingsplanen inneholder tiltak som gir resultater både på kort og lang sikt.

1. Økt fokus på "reason to go"

- "Masterplan" for skisenteret – inkl rammer for arealbruk. Er i gang.
- Gruveåsen – Funkelia; "Kulturminner og rekreasjonsverdier som ressurs for bærekraftig reiseliv." Kommuneplan for skånsom reiselivsutvikling i Gruveåsen. Er igangsatt en prosess.
- Masterplan for Bergverksmuseet ligger til grunn for videreutvikling av tilbudet ved museet. Er igangsatt men er avhengig av videre finansiering.
- Gå i dialog om samarbeid med Rjukan Notodden industriarv (UNESCOS verdensarv)
- Identifisere og gå i dialog med miljøer som har positiv energi og gjennomføringsevne samt et mål om kommersialisering. Utvikle nye produkter/tilbud til både nye og eksisterende målgrupper innenfor valgte nisjer. Eksempler er; terrengsykkelmiljøet, elvepadlingsmiljøet, skimiljøet, litteraturmiljøet og musikkmiljøet.
- Utarbeide en universalhistorie som blir ledestjernen i kommunikasjonen av Kongsberg som besøksmål.
- Bruke strategisk historiefortelling som et verktøy i både kommunikasjon, produktutvikling og leveranse av Kongsberg som besøksmål.
- Utarbeide en fotobrief, engasjere en eller flere fotografer til å ta generelle bilder av Kongsberg hele året. Etablere en bildebase som er tilgjengelig og gratis i bruk. Sørge for

at bilder blir lagt i andre relevante databaser som for eksempel Visit Norway.

- Utrede hvorvidt det er et markedspotensial for en sentrumsnær bobilløsning (plasse-ring, driftsform; kommersiell kontra kommunal drift etc).
- Invitere til en LAB for diskusjon rundt ideer for utvikling av opplevelser knyttet til teknologimiljøet i Kongsberg (akører fra reiseliv, kultur, teknologi, studenter mfl).

2. Etablere en ny arbeidsform som bidrar til innovasjon og utvikling av nye produkter

- Gjennomføre undersøkelser som gir innsikt:
 - Gjesteundersøkelse.
 - Ringvirkningsanalyse generelt.
 - Ringvirkninger av arrangement som Kongsberg Jazzfestival.
- Politikeropplæring med reiseliv- og besøksnæring som tema.
- Ansette en person som bla. skal:
 - Initiere utviklingstiltak/følge opp/gjennomføre/ koordinere arbeidet med strategien.
 - Utarbeide markedsplan med tiltak og ansvar for å gjennomføre disse.
 - Utarbeide budsjett og finansieringsmodell.
- Arrangere studietur til et relevant besøksmål som Kick Off på gjennomføringsfasen av strategien.
- Arrangere vertskapskurs (Innovasjon Norges kurspakke).
- Arrangere kurs i opplevelsesdesign (Innovasjon Norges kurspakke).
- Initiere forstudie (ihht Innovasjon Norges bedriftsnettverksmodell) for å kartlegge muligheter for å etablere ett eller flere bedriftsnettverk med fokus på tematiske satsinger.

3. Utvikle en arrangementstrategi

- Videreutvikle Kongsberg Jazzfestival som en nasjonal- og internasjonal festival gjennom Kongsberg Jazz Meeting. Et av tiltakene er å utvikle tverrsektorielle delegatprogram for presse og bransje innen kultur, teknologi og reiseliv med delegater både fra inn- og utland.
- Utarbeide en arrangementstrategi som skal legge føringer for utvikling av nye produkter/ arrangement som er attraktive for besøksende i perioder man ønsker trafikk og har ledig kapasitet. Både nye arrangement og eksisterende som man kan bygge videre på.

4. Posisjonere Kongsberg som et smart og bærekraftig reisemål

- "Kongsberg som bærekraftig reisemål" - starte prosessen med å få "Merket for bærekraftig reisemål" etter Innovasjon Norges modell.
- Miljøfyrtårnsertifisering av alle bedrifter i reiseliv- og besøksnæringen.
- Se etter samarbeidsflater mot kommunen og industrien.

5. Ta ut synergiene i besøksstrategien og strategien for Kongsberg som et godt sted å bo

- Jubileumskomiteen for Kongsberg 400 år må involvere og skape entusiasme i hele byens befolkning. Nedsette arbeidsgrupper som kan gi et mangfold av store og små arrangement. (Komiteen er nedsatt og igangsatt.)
- Invitere til møte for å etablere en arena hvor grunneiere møter kommunen for dialog. Informere grunneiere om betydning av god grunneierorganisering på fjellet.

Kilder og referanser

- Innovasjon Norges håndbok for reisemålsutvikling
- kfn.kongsberg.no
- Airbnb statistikk. Tilgjengelig fra: <https://www.airdna.com>
- www.kongsberg.no
- Buskerudbyen, prosjektbeskrivelse (2019). Tilgjengelig fra: <https://www.buskerudbyen.no/om-buskerudbyen/>
- Kongsberg kommune innbyggerundersøkelse (2017) tilgjengelig fra: https://www.kongsberg.kommune.no/globalassets/dokumenter/01sentraladministrasjonen/002radmannens-stab/undersokelser/innbygger-2017_hovedrapport_endelig_med_vedlegg.pdf
- Kongsberg kommune: FORPROSJEKT. Gruveåsen – Funkelia. Kulturminner og rekreasjonsverdier som ressurs for bærekraftig reiseliv kommune
- Kongsberg kommunes klimaregnskap (2019). Tilgjengelig fra: <https://www.kongsberg.kommune.no/innhold/politikk-og-innsyn/klimaregnskap/>
- Kongsberg og Jondalen Sogn, årsmelding 2018. Tilgjengelig fra: <https://kirken.no/globalassets/fellesrad/kongsberg/rad-og-utvalg/kongsberg-og-jondalen-menighetsrad/arsmelding-kongsberg-og-jondalen-2018web.pdf>
- Kongsberg skisenter. Generell informasjon tilgjengelig fra: <https://www.kongsberg-skisenter.no>
- Masterplan, Norsk Bergverksmuseum (2018 – 2023). Tilgjengelig fra: <https://norsk-bergverksmuseum.no/norsk-bergverksmuseum-2024/>
- Multiconsult (15. februar 2019). Revidert innspill til planprogram for kommuneplanens arealdel. Kongsberg skisenter. (notat)
- Næringsstrategi Kongsberg kommune (2019.-2030). Tilgjengelig fra: <https://www.kongsberg.kommune.no/globalassets/dokumenter/13planer-og-prosjekter/03temaplaner/naringsstrategi/forslag-til-naringsstrategi-kongsberg-2018-2030.pdf>
- Overnattings- og hyttestatistikk er hentet fra SSB/statistikknett.no
- Strategiplan Kongsberg Jazzfestival (2018-2022). Tilgjengelig fra: <https://kongsbergjazz.no/wp-content/uploads/2018/08/Strategiplan-Kongsberg-Jazzfestival-VEDTATT.pdf> / Styrets evalueringsrapport (2018): <https://kongsbergjazz.no/wp-content/uploads/2018/08/Styrets-evalueringsrapport-2018-VEDTATT.pdf>
- Selvkjørende buss. Prosjektbeskrivelse (2019). Tilgjengelig fra: <https://www.brakar.no/prosjekter/testprosjekt-med-selvkjorende-buss-i-kongsberg/om-prosjektet/>
- Trafikktellinger, statens vegvesen (2019). Tilgjengelig fra: <https://www.statensvegvesen.no/trafikkdata>
- Vegvesenet (2019) E134 Damåsen – Saggrenda. Tilgjengelig fra: <https://www.vegvesen.no/Europaveg/Damasen>
- Årsmelding, Norsk Bergverksmuseum (2018). Tilgjengelig fra: <https://norsk-bergverksmuseum.no/wp-content/uploads/sites/10/2013/11/Årsmelding-2018.pdf>
- Strategiplan for Kongsberg Jazzfestival
- Søknad til Buskerud fylkeskommune: Kongsberg Jazzfestival: Kongsbergregionen destinasjonsprosjekt
- Industriplan for Kongsberg kommune 2019-2030



Foto: Ron Jansen



MIMIR

Rådgivere for reiselivet i over 20 år

Bredochsgate 1, 3256 Larvik - www.mimir.no. Telefon: 33 11 55 30.