



perspektiv: Rådhusplassen, kirke og rådhus

KLEPP RÅDHUS + KIRKE

Vi er inspirert av Klepp kommunes mål for prosjektet – «Eit bygg for alle» og verdiene som er utledet av disse:

- **Gevinst av samlokalisering**
- **Ope og inviterande**
- **Aktive møtearenaer med samskaping**
- **Tydeleg miljøprofil.**

FOKUS PÅ IDE OG KONSEPT - REALISME I GJENNOMFØRING
I konkurranseprogrammet framkommer det at konkurranseutkastene skal fokusere på idé og konsept.

Søken etter realisme i gjennomføring av ett troverdig konsept gjennomsyrrer alle våre valg av løsninger – fra overordnet grep - til svar på krav, behov og ønsker nedfelt i rom- og funksjonsprogram – samt til valg av bærekraftige og miljøvennlige løsninger og varige materialer.

INTENSJON OG OVERORDNET GREP
Vår intensjon er et helhetlig konsept - som er realistisk og robust - og som kan gjennomføres innenfor økonomiske rammer som framkommer i grunnlaget – i henhold til kriterier for evaluering av løsningsforslagene.

Kombinasjon av funksjonene rådhus – kultur – kirke gir historiske assosiasjoner - og legger til rette for et bygningskompleks som er lesbart og som evner å formidle innhold. Løsningen består av en komposisjon av kompakte og rasjonelle bygningsvolumer bundet sammen slik at logistikk og funksjonalitet imøtekommer programmerte krav, ønsker og behov.

Bygningskomplekset er stedstilpasset og forholder seg til omgivelsene ved at gateløp og kvartalsstruktur, gangveier og siktlinjer har vært førende for disponering av bygg og overordnet utforming avtilgrensende områder. Det omfatter den planlagte Aktivitetsparken og retningen til den historiske, men nå nedgravde Kleppekanalen.

Komplekset reetablerer Kleppekrossens betydning som sentrum – og favner en forplass - et urbant rom - som sammen med den tilliggende aktivitetsparken bidrar til å vitalisere Klepp – i samsvar med overordnede føringer for prosjektet nedfelt i konkurransegrunnlaget.

ARKITEKTONISK UTTRYKK
Klepp rådhus er tidstypisk i sitt arkitektoniske uttrykk, - både med hensyn til materialbruk og byggemetode – elementbyggeri, - og det skal det fortsatt framstå som. Vårt konsept inkluderer opprettholdelse av virkningen av arkitektene Tonning & Øglænd´s rådhus fra 1970-tallet – både overfor omgivelsene og for brukere av bygningen.

Tiltak redegjort for under utgjør samlet sett en pragmatisk transformasjon av det eksisterende rådhuset. Den pragmatiske transformasjonen ivaretar det karakteristiske fasadeuttrykket og inkluderer terrengsenkning og tekniske arealer

Bygningskomplekset består av to markante og lesbare bygningsvolumer, - det karakteristiske, transformerte rådhuset fra 1970-tallet – som kombineres med det arkitektonisk tydelige kirkebygget, - som er tidløst og lesbart.

Materialbruken bidrar til å formidle bygningskomplekssets innhold, - og visuell og funksjonell forbindelse mellom kirke – rådhus – kultur – bibliotek – som samlet utgjør et helhetlig konsept.

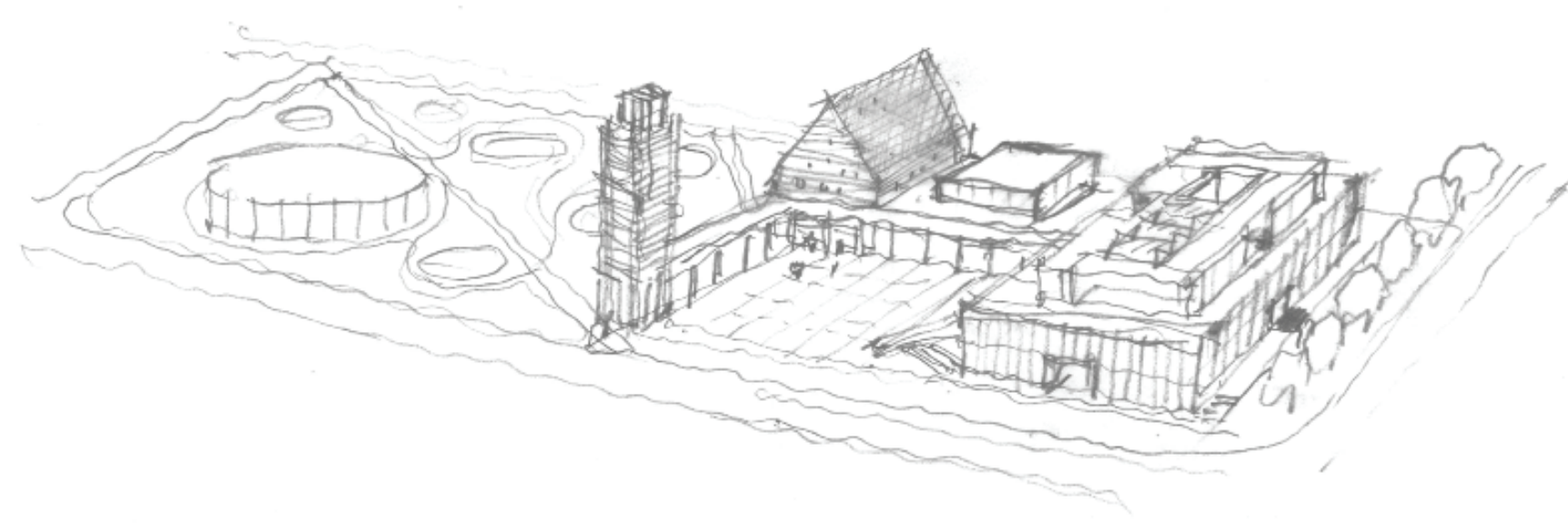
En pergola binder tredelingen rådhus – kultur – kirke sammen og avsluttes med et frittstående klokketårn som gir bygningskomplekset en synlig identitet i Klepp sentrum. Komplekset kombinerer eksisterende bygning og nybygg, - og skaper visuelle og funksjonelle forbindelser mellom de ulike funksjonene rådhus - administrasjon, bibliotek – kultur, – og kirke – og som gir et samlet og helhetlig arkitektonisk uttrykk.

Rom- og funksjonsprogrammet for tredelingen – rådhus - kultur - kirke - uttrykker mange krav, behov og ønsker. I funksjonsprogrammet framkommer det at uttrykte mål ønskes oppnådd i så stor grad som mulig, - og vår analyse og løsninger er basert på denne viktige forutsetningen.

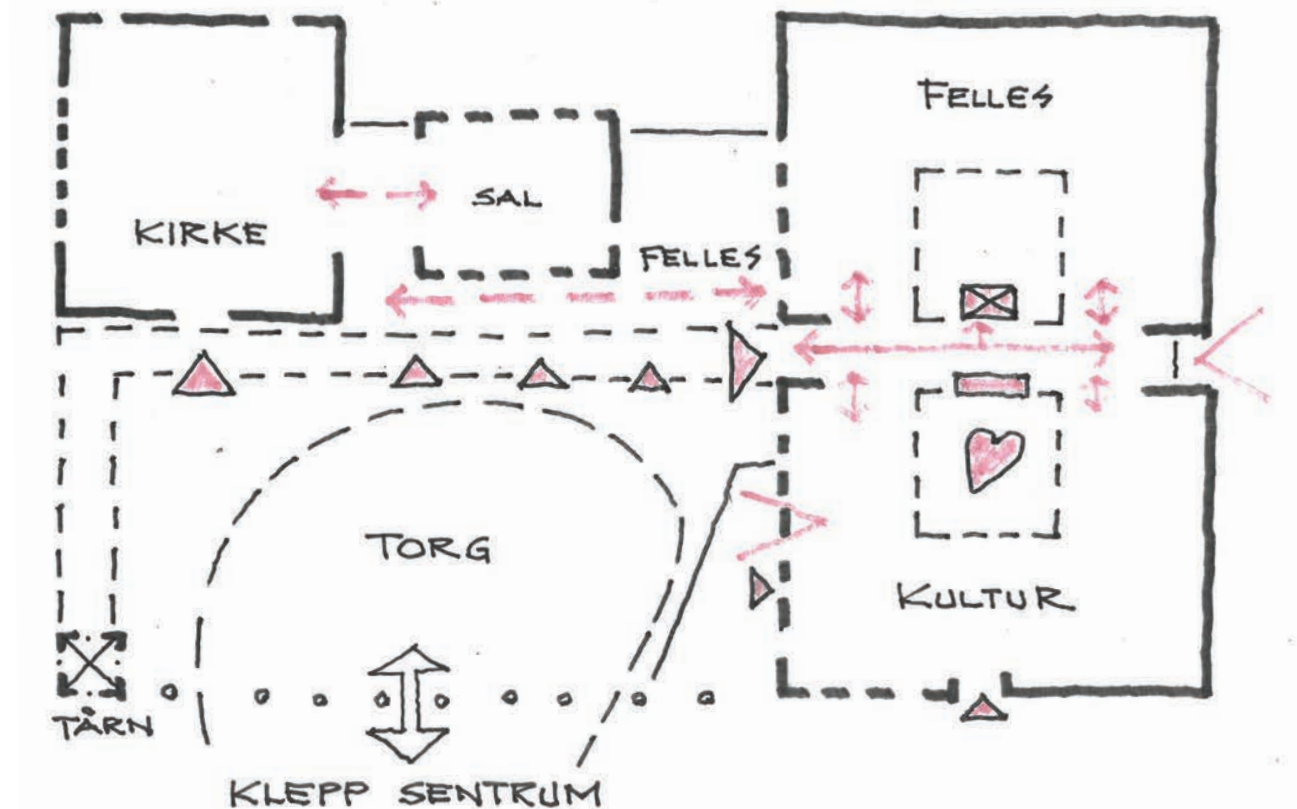
Det betyr at enkelte programmerte arealer og rom utfra erfaring er redusert – uten at dette går utover funksjonalitet fordi bruken av arealene kan programmeres. For aktiviteter og funksjoner uten spesifikke arealkrav har vi analysert hvordan arealbruk kan optimaliseres gjennom sambruk og programmering – gjennom dagen, uken og året.

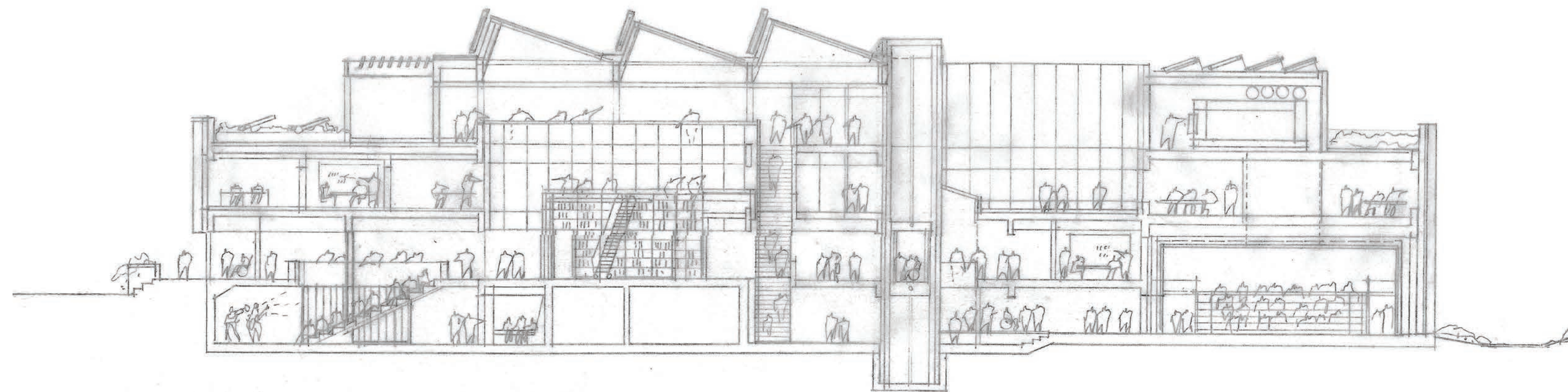
Helhetlig logistikk gir en logisk sonedeling og lokalisering - i samsvar med rom- og funksjonsprogram og nærhetsdiagram.

prinsippskisse: soner og funksjoner

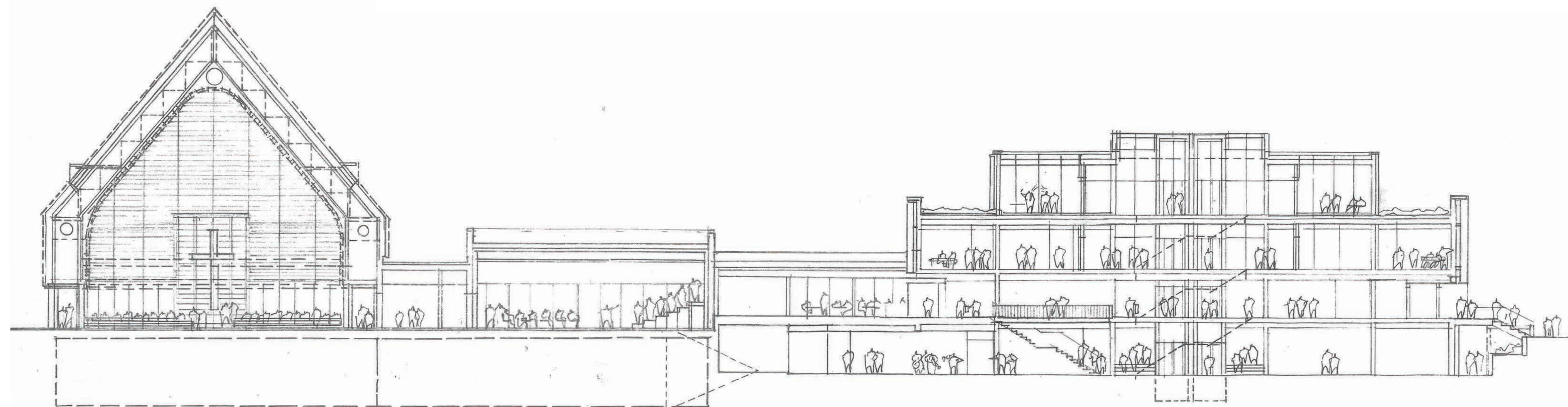


avgrensa plan og designkonkurranse: nytt kommunehus og kyrkje i Klepp

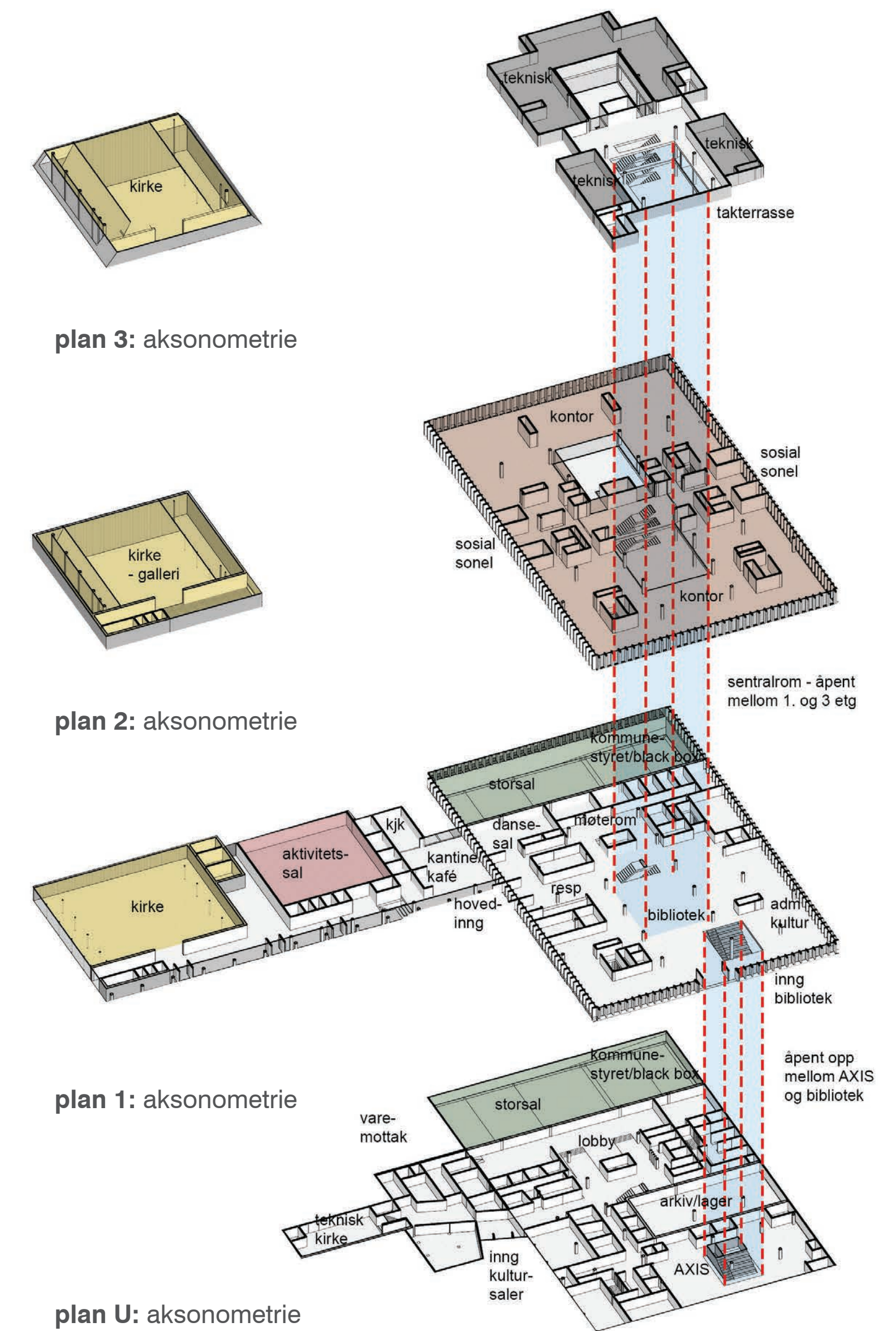




snitt 1, rådhus og kultur: 1:200



snitt 1, kirke, felles og rådhus: 1:200



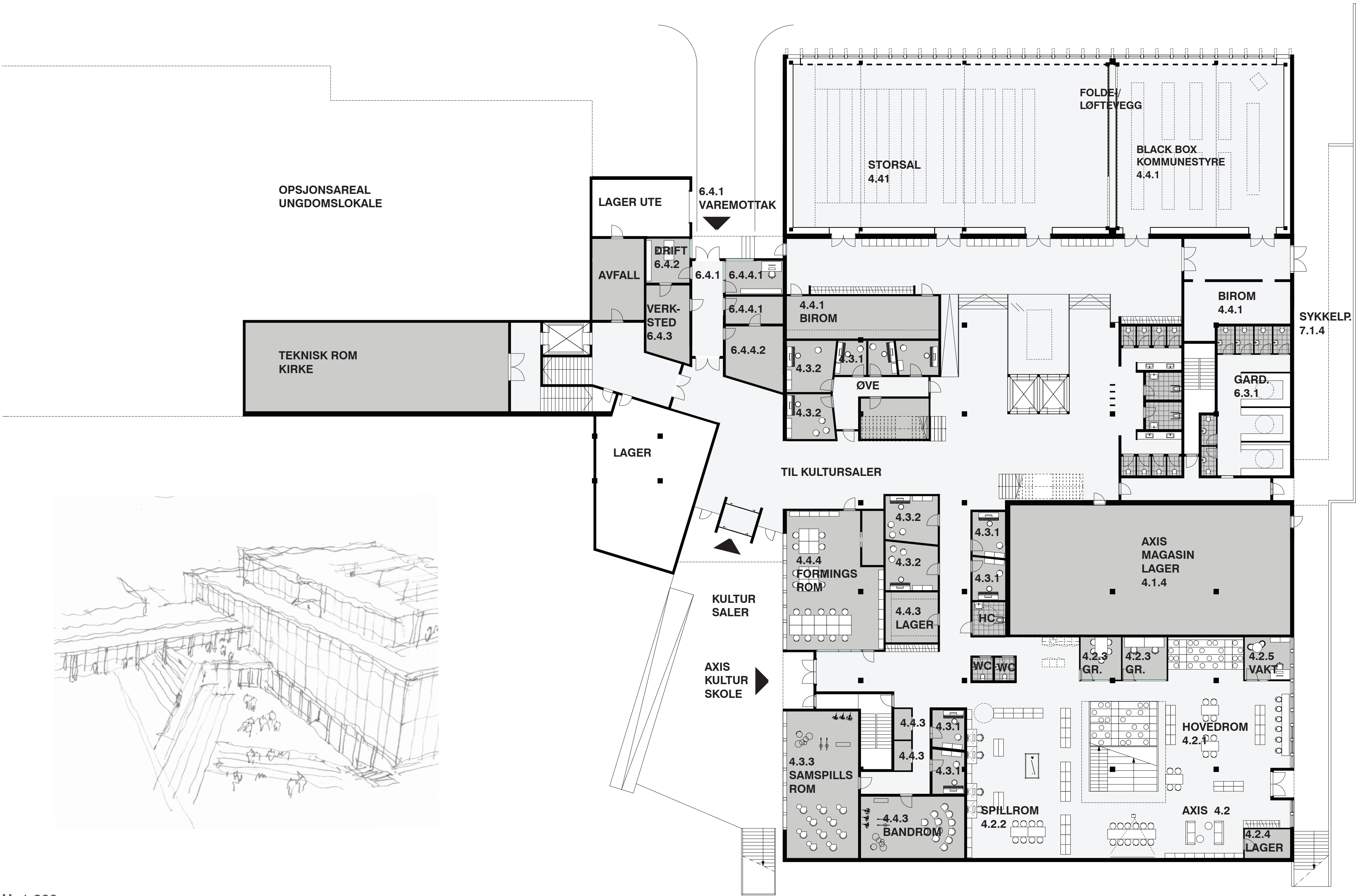
perspektiv: fuglperspektiv



perspektiv: fuglperspektiv



perspektiv: campanile



plan U: 1:200

ADMINISTRASJONSLOKALER OG ØVRIGE ARBEIDSPLASSE
Resepsjon og vestibyle - med garderober og toaletter - er lokalisert i første etasje, rett innenfor hovedinngangen. Kommunens arbeidsplasser og kirkens arbeidsplasser er lokalisert i andre etasje i eksisterende rådhus. Øvrige arbeidsplasser knyttet til kultur og bibliotek er lokalisert i første etasje.

FREMTIDENS ARBEIDSPLASSE
Arealbruk i eksisterende rådhus er svært lite effektiv med stor brutto / nettofaktor, men bygningsstrukturen gir arealer som er generelle og fleksible, - og er dermed godt egnet for transformasjon til fremtidens arbeidsplasser.

Pandemien har skapt varige endringer i måten vi organiserer arbeidet på, og fysiske løsninger må sees i lys av verktøy som Zoom, Teams og Skype, som muliggjør fjernarbeid og hjemmekontor. Areal effektivisering og tilrettelegging for fleksible arbeidsplasser som tilpasses den enkelte vil etterspørres.

Endringer tilsier at medarbeidere ønsker å tilbringe arbeidstiden i omgivelser som stimulerer til sosial kontakt og samhørighet, og som samtidig legger til rette optimale og fleksible arbeidsforhold for den enkelte. Det har vi hensyntatt i disponering av arealer avsatt til administrasjon innenfor rammen av det eksisterende rådhuset.

Prinsipper for ABW – «activity-based-workplace» – med åpne teamarealer og tilknyttede funksjonsrom – er lagt til grunn for våre løsninger. Rådhusets struktur legger godt til rette for sonedeling, organisering av arbeidsplasser i større og mindre team, - og tilgang til mindre multirom, telefonrom og møterom i forskjellige størrelser.

Variert møblering dekker flere behov, og akustisk behandling modulerer støynivået. Sentralt lokaliserte sosiale soner skaper samhandlingsmuligheter – både formelt og uformelt. Løsningene viser at fysisk organisering av arbeidsplasser og velbefinnende er sett i sammenheng og legger til rette for at godt arbeidsmiljø.

KIRKE MED KIRKEROM OG AKTIVITETSSAL
Kirkerom - med inngangsparti, sakristi og dåpssakristi - er samlet i nybygg med et arkitektonisk formspråk som er lesbart og gjenkjennelig som kirke – både ute og inne. Et øvre galleri øker kirkens kapasitet og vil være egnet for lokalisering av orgel.

Materialbruk, dagslys og belysning, akustikk, innredning og kunstnerisk utsmykking av kirkerommet vil bli bearbeidet i senere fase, i nært samarbeid med kirken. Aktivitetssalen er lokalisert med lett tilgang til kirkerommet. For å øke fleksibilitet og sambruk kan salen utstyres med en teleskoptribune. Det er avsatt areal for planlagt ungdomssal i nybyggets underetasje, under kirken.

Ett frittstående klokketårn forsterker lesbarheten, - og bidrar til å synliggjøre bygningskomplekset i bybildet. Utgraving av underetasje under kirken for ungdomssal er en opsjon som kan realiseres dersom det er økonomisk mulig.



perspektiv: amfi



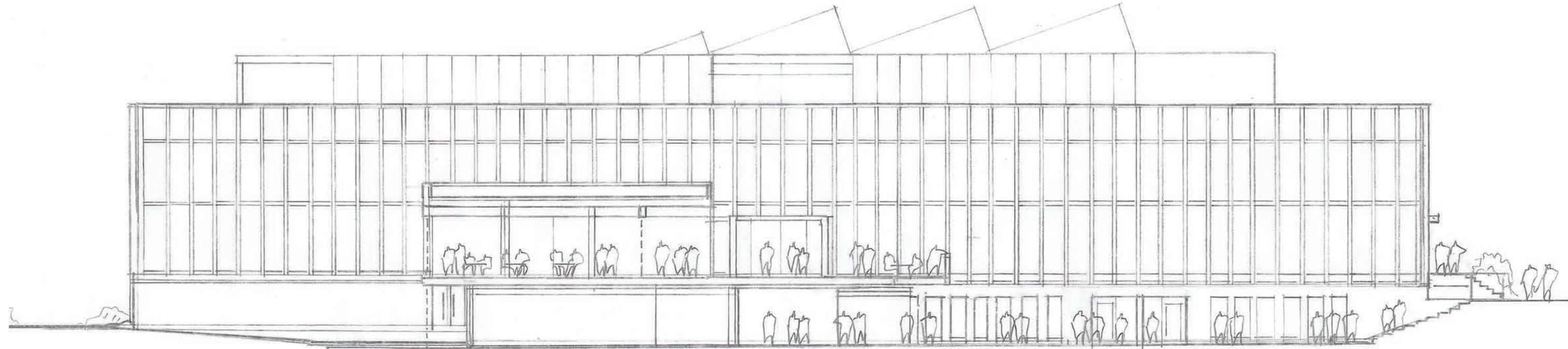
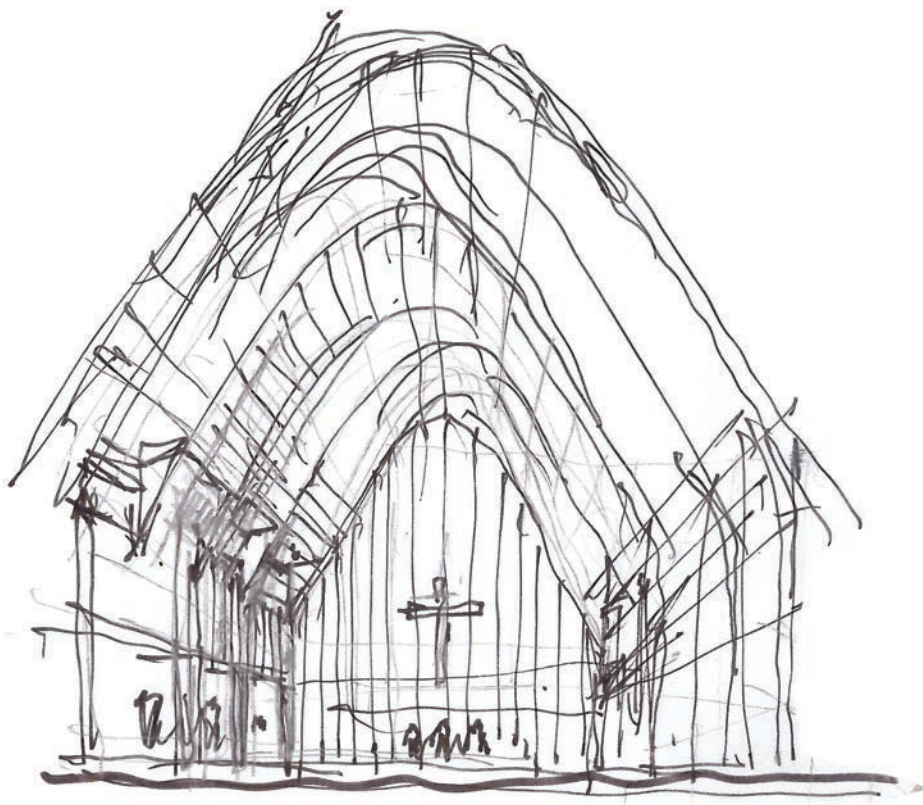
perspektiv: fuglperspektiv



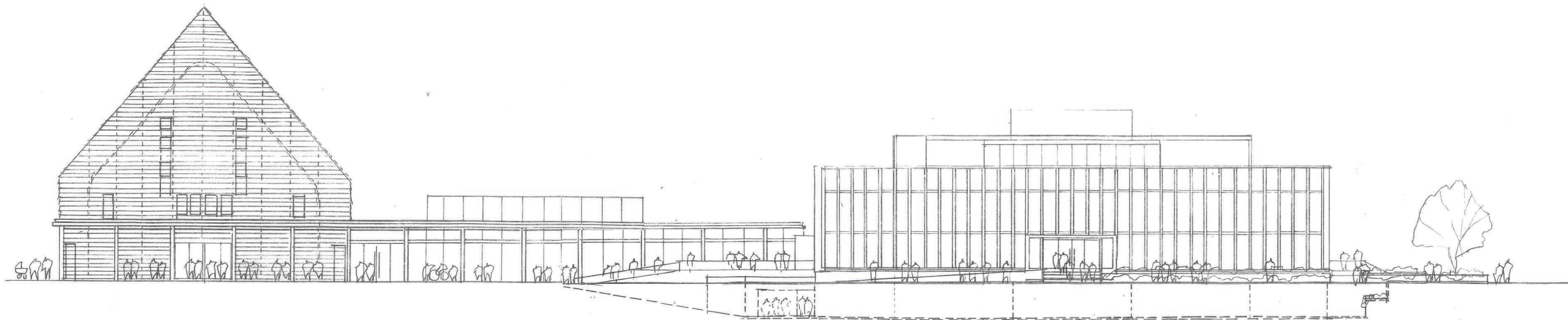
perspektiv: fra aktivitetspark



perspektiv: Rådhusplassen, kirke og rådhus



fasade mot vest / torget: 1:200



fasade mot syd / torget: 1:200



perspektiv: kirke



perspektiv: Rådhusplassen, kirke og rådhus



perspektiv: Rådhusplassen, kirke og rådhus

FREMTIDENS BIBLIOTEK OG KULTURARENA

Funksjonsprogrammet legger opp til å samle flere kulturfunksjoner. Vår løsning er tilrettelagt for samhandling - og for individuelle aktiviteter. Biblioteket er lokalisert i første etasje, lett tilgjengelig utenfra. Dersom «meråpent» bibliotek er aktuelt, ivaretas dette via inngang fra Solaveien utenom rådhusets åpningstider.

I underetasjen – som får dagslys og direkte innganger for datterenget rundt rådhusets langsider senkes – er ungdomskultursenteret Axis og kulturskolen lokalisert, - med egen inngang utenfra. En større utsparing i dekket over underetasje muliggjør etablering av et åpent amfi som binder sammen kulturarealer i underetasjen og biblioteket – tilrettelagt for samhandling og sambruk.

Ved større arrangementer brukes tilgjengelige saler og møterom i møtesenteret i første etasje. Sambruk med kirkens arealer i nybygget vil og være mulig. Dette skaper fleksibel funksjonalitet og arealeffektivitet ved at samme areal kan fylle flere funksjoner gjennom dagen, uken og året – i henhold til kriterier for evaluering av løsningsforslagene.

Det opprinnelige åpne atrieter etableres som klimatisert sone. Der lokaliseres et bokvolum for samhandling og rekreasjon – både i første og i andre etasje. I tilknytning til biblioteket i første etasje lokaliseres arbeidsplasser knyttet til bibliotek og kultur, samt frivillighetssentralen, som kan benytte arealer og funksjoner planlagt for sambruk – møtesenter, dansesal og kantine.

I senere faser vil materialbruk og detaljering – som inkluderer lyssetting og akustikk – ivareta brukernes behov og ønsker – og skape miljøvennlige og universelt utformede løsninger.

Utstrakt bruk av mobile innredningselementer – bokhyller på hjul og flyttbart inventar og møbler – skal muliggjøre at arealene kan benyttes fleksibelt, - og gjerne være meråpent slik at kommunens innbyggere kan ha glede av tilbudene store deler av døgnet.

KULTURSAL MED SCENE

Vårt konsept er basert på å opprettholde den store salen med stor takhøyde. Salen har atkomst både fra ny inngang i underetasje og eksisterende hovedinngang i første etasje. Den kan underdeles i en mindre sal / blackbox – som også fungerer som kommunestyresal – og en større sal for varierte kulturaktiviteter og større arrangementer.

For å oppfylle akustiske krav til kultursalen / blackbox må det bygges et frittstående stålrammeverk som forsterker dragerne som bærer dekket over både første og andre etasje. Dermed kan teknisk areal for store kultursal / blackbox etableres på tak - med gjennomgående sjakter i andre etasje. Mingleareal foran kultursalen kan aktiviseres ved at Orre-vraket legges under glass i gulvet og synliggjøres.

FELLESFUNKSJONER - DANCESAL, MØTESENTER OG KANTINE

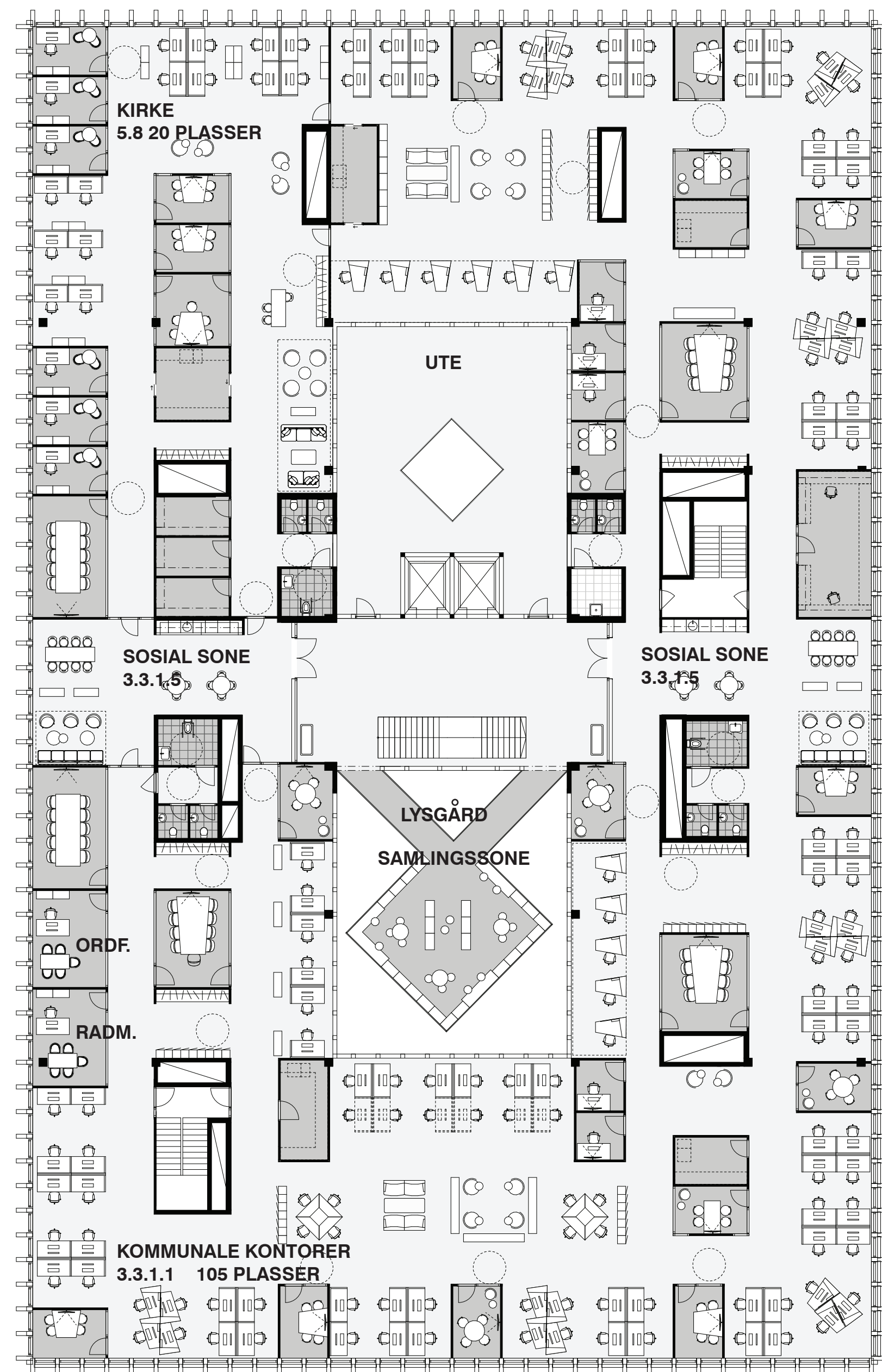
Arealer for dans og møtesenter er samlokalisert i eksisterende bygnings første etasje - med kort avstand til kantine med spiseareal og produksjonskjøkken i nybygg. Dermed legges det til rette for utstrakt sambruk og varierte aktiviteter der det er ønskelig med servering,

TRINNVIS UTBYGGING OG OPSJONER

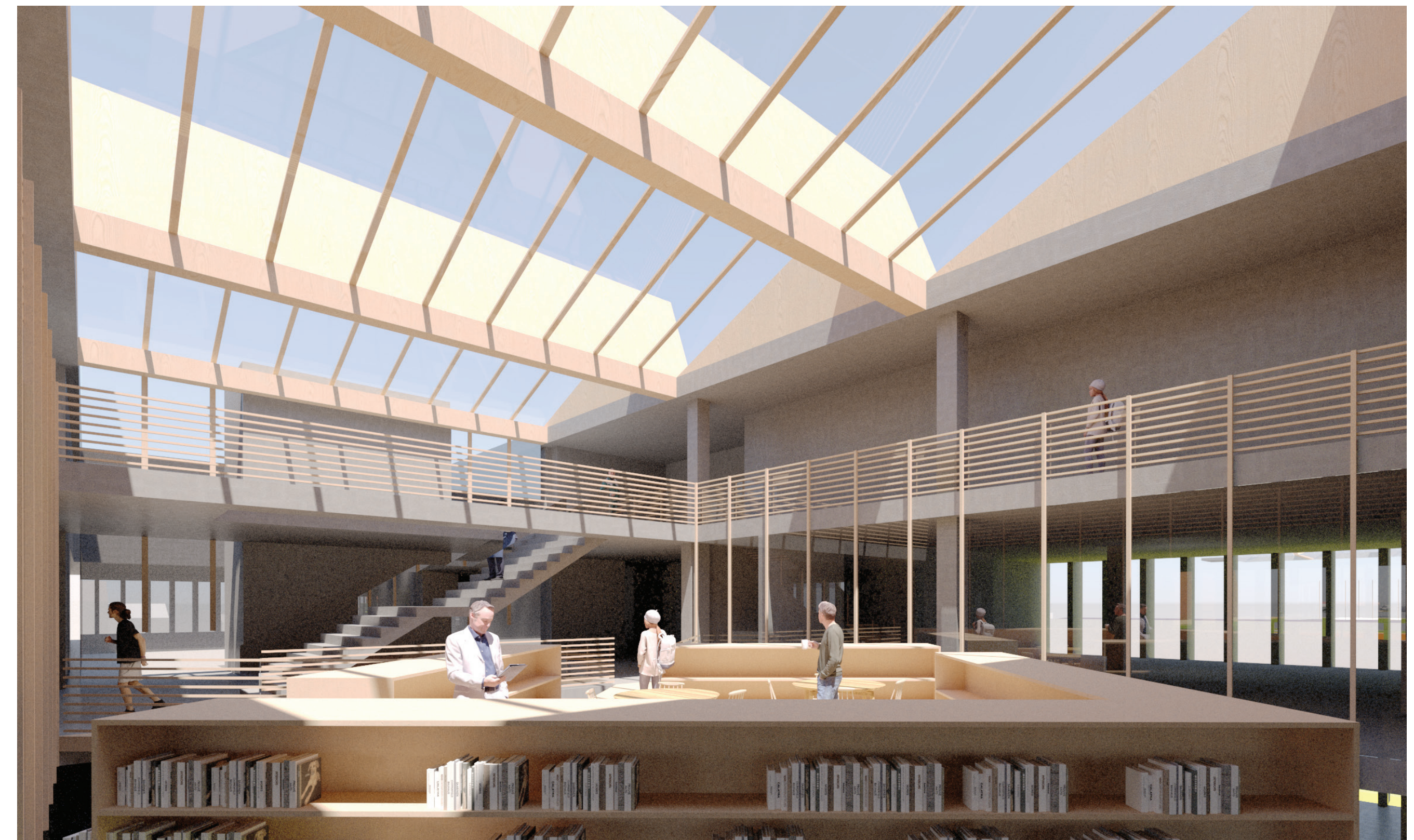
Dersom økonomiske rammer er for små, legger prosjektet til rette for en trinnvis utbygging.

Kirkebygg og tilleggende funksjoner kan realiseres senere.

Utgraving av underetasje under kirken for ungdomssal er en opsjon som kan realiseres dersom det er økonomisk mulig.



plan 3: 1:200



perspektiv: bibliotek



perspektiv: Rådhusplassen, kirke og rådhus

BYGGETEKNISKE PRINSIPP OG MILJØSTRATEGI

«FORM FØLGER KLIMA»
Rådhusets «første byggetrinn» ble påbegynt i 1971. Utgangspunktet for en robust miljøstrategi for de neste 50-årene er en rasjonell og klimatilpasset bebyggelsesstruktur for Klepp rådhus og kirke, som byens viktigste samling av offentlige bygg.

Det legges vekt på kompakte og arealeffektive bygningsformer for å minimere energi- og ressursbruk - og med tanke på fremtidig vedlikehold i det utfordrende jær-klimaet.

Forslagets overordnet form og struktur danner en sekvens av sydvest-vendte beskyttede byrom og utearealer. Prosjektets viktigste offentlige programfunksjoner og hovedinnganger er også orientert mot sydvest, og er beskyttet av en sammenhengende arkade.

MILJØBASERT REHABILITERING ELLER RIVNING
Vår analyse av den eksisterende bygningens konstruktive system avdekker at miljøbasert rehabilitering er den mest rasjonelle - og økonomisk mest forsvarlige løsningen.

Denne byggetekniske avklaringen har som konsekvens at vårt konsept baseres på at rådhusets eksisterende bærende fasadesøyler – og betongkonstruksjonen for øvrig – ivaretas.

Teknisk infrastruktur og installasjoner anses å ha oppnådd teknisk levealder og miljøsaneres.

GJENBRUK OG OMBRUK
Rådhusets bærende betongfasade ivaretas. Den etterisoleres og beskyttes for vær og vind. Rådhusets proporsjoner og karakteristiske identitet skal videreføres – samtidig som byggets byggetekniske og miljømessige utfordringer håndteres i henhold til nåtidens forventninger til inneklima, komfort og energiforbruk.

Vårt konsept er basert på remontering av karakteristiske bygningsselementer. Dører og andre innredningsdetaljer i tre fra dagens rådhus gjenbrukes. Innredning av opprinnelig formannskapssal gjenbrukes i den nye salen, som samlokaliseres med øvrige rom i møtesenteret.

RESSURSBRUK VED RIVEARBEID:
Trevirke som ikke gjenbrukes kan brukes som klimanøytralt brensel til oppvarming/ energigjenvinning (så lenge som krav til helse- og miljøskadelig utslipp ivaretas). Betong fra rivearbeid kan også gjenbrukes som fyllmasse - enten i prosjektet eller lokalt.

SIRKULÆR ØKONOMI - LOKALT OG REGIONALT
Det anbefales at Klepp kommune allerede nå begynner å kartlegge hvilke bygninger i kommunen - og i regionen for øvrig - som planlegges revet de neste årene. Dette for å kunne bygge opp et inventar av kortreiste, og lokalt tilgjengelige byggematerialer som kan gjenbrukes i dette prosjektet. Disse kan inkludere alt fra fyllmasse til tegl - eller trevirke fra andre bygninger.

SIRKULÆR ØKONOMI – NASJONALT
Nybyggets kompakte og rasjonelle volumoppbygging tilrettelegger for et bredt spekter av konstruksjonsprinsipper. Endelig valg av byggeprodukter og leverandører skal baseres på en totalvurdering av LCA- og LCC-analyser i kommende faser, samt bruk av klimagassregnskap-analyser (One Click LCA eller tilsvarende) iht. FutureBuilt-metodikken. Gjenbrukte og gjenbrukbare materialer skal prioriteres. Isolasjon laget av resirkulerte flasker og takmembraner av resirkulert plast er gode eksempler på produkter som er lett tilgjengelige i det norske-markedet – og godt innenfor vanlige kostnadsrammer for kommunale byggeprosjekter. FutureBUILts veiledere, kompetansenettverk og erfaringer fra andre pilotprosjekter anbefales brukt i denne prosessen.

ET PRODUKTIV TAKLANDSKAP - INSPIRERT AV JÆRLANDETS KULTURLANDSKAP -
Prosjektets flate takflater vil ha flere funksjoner. I tillegg til termisk isolering og forsiknelse av overvann gjennom bruk av sedum tak, kan prosjektets flate tak også brukes til produksjon av energi – og evt. mat.

Et «bio-solar» taksystem (solceller montert over sedum tak) er tenkt plassert over deler av taket for å kombinere energiproduksjon med et sedum tak. Andre deler av prosjektets «taklandskap» kan brukes som «parseller» for bikuber eller opparbeides som økologihager for å bidra til økt biologisk mangfold i området.

BREEAM MILJØSERTIFISERING
Basert på tilsvarende rådhus- og ombyggingsprosjekter, vil BREEAM Excellent eller Very Good være en fornuftig målsetning, hvis Klepp kommune velger å miljøsertifisere prosjektet. BREEAM vil også fungere som et systematisk rammeverk for tverrfaglig prosjekteringsarbeidet i kommende faser iht. FutureBuilt-metodikken - spesielt mtp. prosjekts ambisiøse energi- og klimamål.

ENDRINGER
I prosjektet har vi lagt vekt på generelle og fleksible løsninger som kan imøtekomme behov for endringer over tid. Slike løsninger vil bidra til redusert ressursforbruk i ulike faser av byggets levetid, og et robust og troverdig konsept bidrar til dette.

REALISME I GJENNOMFØRING

Vår intensjon er et helhetlig og troverdig konsept - som er realistisk og robust - og som kan gjennomføres innenfor økonomiske rammer som framkommer i grunnlaget – i henhold til kriterier for evaluering av løsningsforslagene.

Søken etter realisme i gjennomføring av ett troverdig konsept gjennomsyrrer alle valg av løsninger – fra overordnet grep til svar på krav, behov og ønsker nedfelt i rom- og funksjonsprogram – samt til valg av bærekraftige og miljøvennlige løsninger og varige materialer.

romprogram og arealer:

Funksjon	Romprogram	«Samling Klepp»	Avvik
Fellesfunksjoner i offentlig sone	120 m²	160 m²	+ 40 m²
Kommunale kontorer	904 m²	1.000 m²	+ 96 m²
Kulturareal	2.629 m²	2.520 m²	- 109 m²
Sambruksrom	1.028 m²	900 m²	-128 m²
Arbeidsplasser kultur	101 m²	130 m2	+ 29 m²
Kyrkja	875 m²	760 m²	-115 m²
Sambruk tilknytta kyrkja	250 m²	280 m²	+30 m²
Kyrkjelege kontorer	217 m²	220 m²	+ 3 m²
Fellesfunksjonar	621 m²	580 m²	- 41 m²
TOTALT inkl. nybygg	6.745 m²	6.550 m²	- 195 m²
Areal nybygg		2,430 m²	
Eksist.bygg			
Plan U		2.645 m2 BRA	
Plan 1		2.020 m2 BRA	
Plan 2		2.305 m2 BRA	
Plan 3		180 m2 BRA	
Nybygg			
Plan U		550 m2 BRA	
Plan 1		1.725 m2 BRA	



perspektiv: fuglperspektiv

plan 4: 1:200