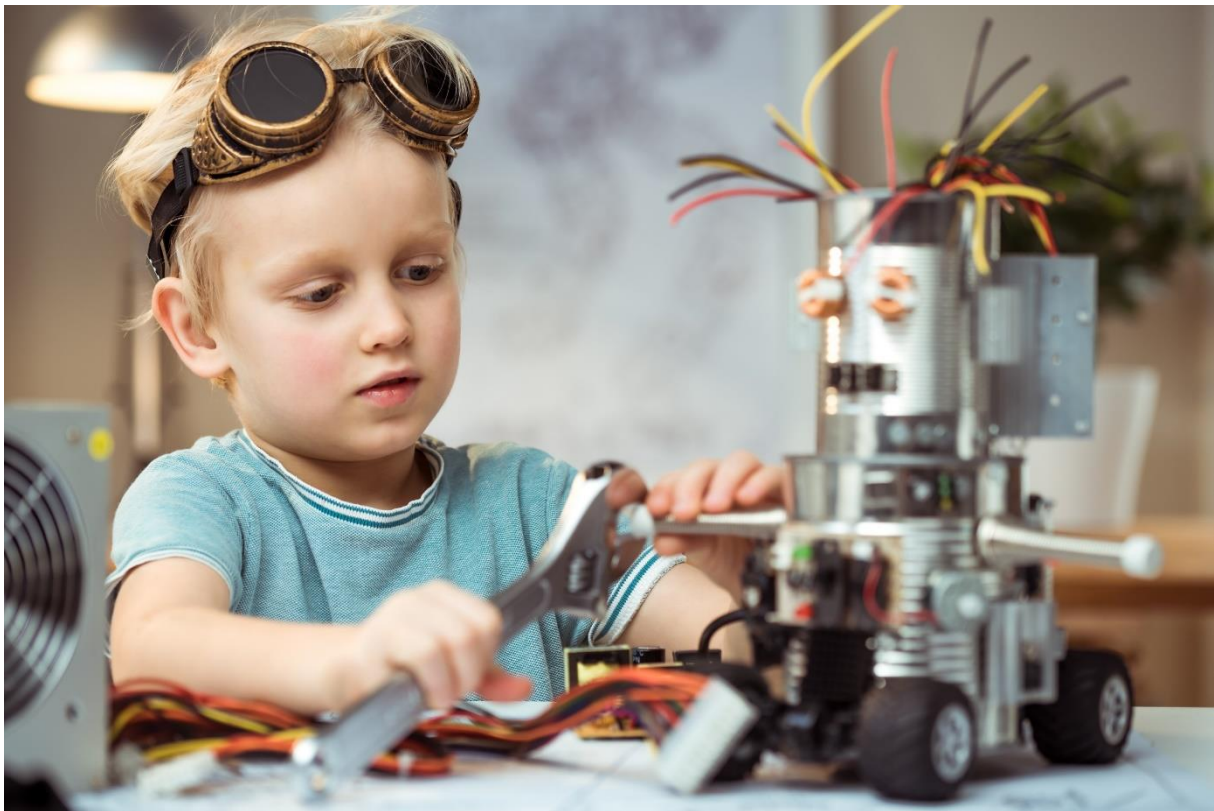


Næringsstrategi – Kongsberg 2030



INNHold

1.	Bakgrunn	3
2.	Verdigrunnlag	4
3.	Mål	4
4.	Næringsstrategien og FNs bærekraftsmål	5
5.	Næringene	7
6.	Situasjonsanalyse	10
7.	Satsingsområder for Teknologibyen Kongsberg	11
8.	Roller	12

1. BAKGRUNN

Næringsstrategi Kongsberg 2030 er en oppfølging av kommuneplanens samfunnsdel. Etter en utfordrende periode der Kongsberg mistet mange industriarbeidsplasser som følge av krisen i oljeindustrien, ser vi nå at sysselsettingen igjen er på vei opp. Krisen viser hvor utsatte vi er for de globale konjunkturer og at det er viktig å utvikle et mangfoldig og robust næringsliv der kompetanse utvikles og brukes strategisk for å stimulere til en bærekraftig vekst i henhold til FNs 17 bærekraftsmål.

Næringsstrategien skal bidra til bærekraftig vekst for Kongsbergsamfunnet. Den skal være dynamisk og proaktiv og inkludere: industri, handel, reiseliv, jordbruk/skogbruk.

Visjon:

Teknologibyen Kongsberg

– Vekst gjennom kunnskap og kultur

Visjonen sier noe om hva Kongsbergsamfunnet som helhet skal være. Den beskriver samspillet mellom næringslivet og lokalsamfunnet og hvordan historien har skapt Kongsbergs næringslivs fortrinn for fremtiden. Visjonen er hentet fra vedtatt kommuneplan for Kongsberg 2018–2030. Teknologi har en sentral plass i Kongsbergs flere hundreårige historie. Kommunen har unik teknologikompetanse som ikke er isolert i industrien, men som danner grunnlag for synergier mellom, og vekst innenfor, alle næringer. Kongsberg er en av kommunene i Norge med høyest utdanningsnivå blant befolkningen og sysselsatte.

Siden 1757 har Kongsberg vært vertskap for høyere utdanning, og vi er i dag stolt vertskap for Universitetet i Sørøst- Norge og Fagskolen Tinius Olsen. For Kongsberg kommune og industri og øvrig næringsliv på Kongsberg, er samspillet med utdanningsinstitusjonene viktig for utviklingen av industri og Kongsberg kommune som samfunn.

Kongsberg kommunes rike kulturhistorie og det mangfoldige kultur- og idrettstilbudet vi har i dag, er sterke bidragsytere til vekst i Kongsberg, ikke minst gjennom frivillig innsats fra et tusentalls ressurspersoner.

Kongsberg kommune er vertskap for fire festivaler. Positive opplevelser for publikum og utøvere, samt verdiskapingen som skjer gjennom frivilliges innsats, er sterke bidrag til vekst i Kongsberg.

For Kongsberg kommune er det derfor viktig å kunne tilby et rikt tilbud både for de som vil utøve og de som vil oppleve kultur. Kongsberg kommune tilrettelegger aktivitetsarenaer for barn og ungdom gjennom åpne fellesarenaer og tilrettelagte arenaer for organisert aktivitet.

Kongsberg kommune ble av Multiconsult vurdert blant Norges fem mest fremtidsrettede kommuner i sin analyse fra 2018. Her ble spesielt kompetansetettethet, variasjon i næringer, sysselsetting i privat sektor og antall nyetableringer vurdert svært høyt for Kongsbergs del.

Næringsstrategien danner grunnlag for Kongsberg kommunes arbeid med hele næringslivet i kommunen og blir fulgt opp av egne planer for industri, handel, reiseliv og landbruk.

2. VERDIGRUNNLAG

Kongsberg kommunes verdigrunnlag er stolthet, åpenhet, nyskaping og raushet.

Teknologibyen Kongsberg er summen av menneskene som bor her, anvendt kunnskap og riktig bruk av teknologi. Gjennom hele vår snart 400 år gamle historie har vi tatt bruk av den beste tilgjengelige kunnskapen og den nyeste teknologien for å skape verdier og vekst lokalt og globalt.

Innbyggernes livskvalitet og egenutvikling stimuleres gjennom kultur og idrett fra man er barn og livet ut. Dette tilbudet er mangfoldig i hele Kongsberg kommune. Også her kommer menneskene inn. Det er summen av all frivillig innsats, offentlige investeringer i infrastruktur og nært samarbeid med det lokale næringslivet som har skapt det rike tilbudet vi har i dag. Det er menneskene som bor her, kulturen vi skaper, kunnskapen vi anvender og teknologien vi utvikler, som vil gi oss som samfunn og industrimiljø utvikling og vekst i de kommende 400 år.

3. MÅL

Kommuneplanens samfunnsdel 2018–2030 ble vedtatt av kommunestyret i 2018. Kommuneplanen har fastsatt langsiktige mål og strategier som skal være styrende for utvikling av Kongsberg kommune i en 12 års-periode.

Kommuneplanens mål for vekst og næringsutvikling er som følger:

- I 2030 er Kongsbergsamfunnet et attraktivt og offensivt vertskap for nasjonale og internasjonale selskaper som utvikler høyteknologiske produkter, systemer og tjenester.
- I 2030 har tjenester som handel, reiseliv og konferanseaktiviteter vokst. Næringene forsterker Kongsbergs nasjonale og internasjonale attraktivitet for etableringer og investeringer.
- Kongsberg kommune legger til rette for langsiktig befolkningsvekst. Kommunen tiltrekker seg unge innbyggere.

Kommuneplanens mål for næringsutvikling fokuserer både på å videreutvikle dagens posisjon som vertskapskommune for internasjonalt ledende høyteknologibedrifter og på å legge til rette for vekst i tjenestenæringer av betydning for byens attraktivitet. I tillegg til næringsutvikling og -attraktivitet, fokuserer kommuneplanen på innsatsområdene innbyggervækst og attraktivitet samt besøksattraktivitet, klima og kommunale tjenester i endring. Disse innsatsområdene henger tett sammen med denne næringsstrategien. For å videreutvikle Kongsbergs posisjon og bidra til realisering av målene i kommuneplanen er det definert et målbilde for byen samt forutsetninger for å komme dit.

Målbilde 2030

- Kongsberg er kjent som en næringsvennlig kommune som tiltrekker seg nyetableringer i alle næringer.
- Kongsberg kommune har en sterk kompetansebasert kultur som aktivt bidrar til løsninger på lokale, regionale og globale endringer og utfordringer.
- Ny teknologi er synlig og til nytte for innbyggerne, entreprenører og næringsdrivende.
- Teknologi skaper synergier og muliggjør utvikling innenfor alle næringer.
- Kongsberg kommune er den beste innovasjonsarenaen for talenter, bedrifter og investorer.
- Det er etablert møteplasser hvor erfaringer deles og nye ideer genereres på tvers av næringene.
- Kongsbergindustriens fortrinn er forankret i et tett og aktivt samarbeid mellom innbyggere/samfunnsliv, næringsliv, kommune og akademisk, hvor det er vilje til å tenke nytt og ta risiko.
- Kongsberg kommune har varierte arbeidsplasser innen en rekke næringer.

Overordnede strategier, jf. kommuneplan

- Bidra til at bedriftene har gode rammevilkår for lønnsom utvikling og vekst ved å være lokalisert i Kongsberg kommune.
- Pådriver for at det i Kongsberg kommune er utdanning og forskning på internasjonalt toppnivå innen fagdisipliner som er etterspurt av industrien, som viser vei mot fremtiden og bygger på Kongsbergs fortrinn som teknologiby.
- Bidra med aktiviteter som kan få frem nytt næringsliv med særlig vekt på muligheter som kommer med nye, bærekraftige teknologier og forretningsmodeller. Tilrettelegging for små- og mellomstore bedrifter (SMB) prioriteres.
- Styrke Kongsbergindustriens nasjonale og internasjonale næringslivsposisjon ved å være et attraktivt sted for både private og offentlige investeringer i eksisterende og ny virksomhet.
- Styrke transporttilbudet til og fra Kongsberg, med et særlig fokus på en moderne jernbane med hyppige avganger.

4. NÆRINGSSTRATEGIEN OG FNS BÆREKRAFTSMÅL



I kommuneplanens samfunnsdel er følgende mål beskrevet for klima og bærekraft:

- I 2030 er Kongsberg et lavutslippssamfunn.
- I 2030 tåler infrastrukturen flom- og overvannssituasjonen.
- I 2030 har Kongsberg en bydel som kan karakteriseres som en «øko/miljølandsby».

Kongsberg kommune vil utarbeide en egen plan med handlingsdel for miljø og klima.

FNs bærekraftsmål skal virke retningsgivende og bidra til at Kongsberg løfter blikket og ser seg selv i en større internasjonal sammenheng. Med forankring i relevante bærekraftsmål settes Kongsberg i stand til å skape bærekraftig vekst som bygger på våre spesielle fortrinn knyttet til teknologi, kultur og kompetanse.

De målene som har spesiell relevans for Kongsbergs næringsstrategi er:

Mål 8: Anstendig arbeid og økonomisk vekst

Mål 9: Innovasjon og infrastruktur

Mål 11: Bærekraftige byer og samfunn

Mål 12: Ansvarlig forbruk og produksjon

Mål 13: Stoppe klimaendringene

Mål 17: Samarbeid for å nå målene

Gjennom utvikling av “grønne” produkter ved innovasjon, produksjon og nye forretningsmodeller, bidrar næringene både lokalt og globalt til en bærekraftig utvikling. Kongsberg som teknologiklynge skal spille en viktig rolle i å utvikle bærekraftig teknologi som bidrar i det globale arbeidet for oppnåelse av FNs bærekraftsmål. Næringslivet i Kongsberg, samt Kongsberg kommune som tjenesteleverandør, skal satse på gjenbruk, resirkulering og reduksjon i avfallsmengde for å bidra til bærekraftsmålene.

Kongsberg kommune vil ta initiativ til en utredning for hvordan Kongsbergsamfunnet som helhet kan bidra aktivt til investeringer i grønne etableringsprosjekter.

5. NÆRINGENE

Næringsstrategien skal danne grunnlag for kommunens satsing på hele vårt lokale næringsliv.

Med næringsliv menes summen av bedrifter og næringsdrivende som produserer varer og tjenester i Kongsberg kommune. I dette ligger mange ulike næringskategorier, og flere bedrifter jobber på tvers av ulike næringer.

Denne strategien vil bli fulgt opp med egne planer for følgende fire næringer:

- Industri
- Reiseliv
- Handel
- Landbruk

Disse planene bygger på kommuneplanen og denne næringsstrategiens overordnede mål og tiltak.

Målt i verdiskaping er de fem største næringene på Kongsberg:

- Offshore maritim
- Annen industri
- Kunnskap og teknologi
- Bygg og anlegg
- Handel

Industrien er dominerende i Kongsbergs næringsliv. Industrien står for vel 35 % av sysselsettingen i kommunen. Produktene i industrien omsettes utenfor Kongsberg, og om lag 80 % av omsetningen er eksport. Omsetningen i industrien er ca. 40 milliarder. Dette gjør at industrien i tillegg til direkte sysselsetting tilfører betydelige ressurser til lokalsamfunnet gjennom innkjøp av overnatting, opplevelser, handel, transport og byggeaktiviteter.

Industrien i Kongsberg består av Maritime, Romfart, Forsvar, Subsea, Energi, Flydeler, Bildeler og Logistikk. Kongsberg er blant de største industrikommunene i Norge. Bedriftene i Kongsberg kjøper varer og tjenester i Norge for om lag 10 milliarder og har direkte sysselsettingseffekt i mer enn 200 kommuner. Bransjesammensetningen i kommunen gjør Teknologibyen Kongsberg unik nasjonalt og internasjonalt.

Industrien er avhengig av god rekruttering og tilgang til den beste kompetansen. Et nært samarbeid med Universitetet i Sørøst-Norge (USN) og øvrige utdanningsinstitusjoner er avgjørende, sammen med kommunens kontinuerlige utvikling av gode skoletjenester til innbyggerne.

For rekrutteringen spiller også de øvrige næringene inn av hensyn til den generelle bolysten i kommunen. Som nasjonal og internasjonal teknologiby er Kongsberg også avhengig av rekruttering av kompetanse fra hele Norge og internasjonalt ledende kunnskapsmiljøer.

Handelsnæringen i Kongsberg kommune er avhengig av konjunktorene i industrien, og handelsnæringen er viktig for industrien.

Basiskunden er innbyggere og besøkende til Kongsberg, med noe omsetning fra besøkende. En egen plan for handelsnæringen må dykke mer ned i kundegrunnlaget enn det vi kjenner i dag. Det er uansett et åpenbart potensial i handel fra besøkende og tilreisende.

Digitalisering og netthandel er en åpenbar utfordring som handelsstanden i fellesskap må møte med gode strategier og tiltak. I dette ligger både digitale verktøy og infrastruktur, men også en strategisk tilnærming til kundens totale handelsopplevelse, informasjon og profil.

Arbeidet med en plan for handelsnæringen må ses i sammenheng med næringens egne strategiske prosjekter og kommuneplanens arealdel.

Kongsberg kommune har over lang tid hatt en vellykket handelsstrategi med konsentrasjon av detaljhandel i sentrum, og som setter Kongsberg i en god posisjon til å møte endringene i handel. Det er trendsifter i næringen og handelsmønsteret. Verdikjedene i handel er i endring, investeringen i nye større, varehus skyves på. De globale aktørene blir konkurrenter lokalt gjennom teknologi og netthandel og de etablerer seg i Norge for å unngå handelsbarrierer. Samtidig gir digitaliseringen nye muligheter for lokal handelsnæring ved å ta frem nye forretningsmodeller med støtte av teknologi.

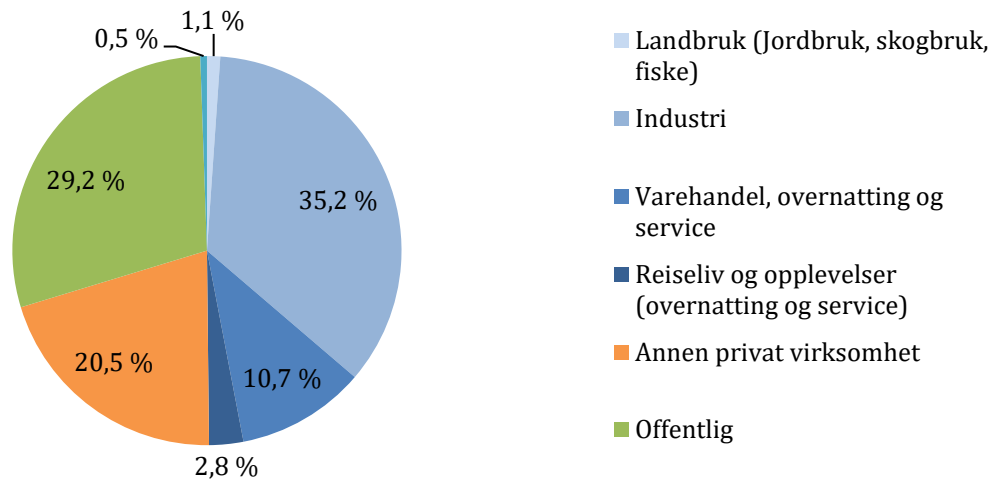
Reiselivsnæringen i Kongsberg har et betydelig vekstpotensial. Internasjonalt er opplevelser den bransjen som vokser mest. Denne veksten bør i større grad også Kongsberg ta del i.

Opplevelser og kunnskap preger trendene, i tillegg til vekst i konferansemarkedet. Dette er noe Kongsberg kommune med vår historie, natur, kulturlandskap og bymiljø bør kunne utvikle gode og helhetlige konsepter for. Konferansetilbudet i Kongsberg er allerede velutviklet, men svært presset. En utbygging av kapasiteten her vil være positivt for handels- og opplevelsesnæringen.

Bergverksmuseet, skisenteret og hotellene er naturlige motorer i et slikt utviklingsarbeid, men en utvikling av det totale reiselivstilbudet krever en gjennomarbeidet strategi fra hele næringen og god infrastruktur fra kommunens side. Kongsberg kommune vil sammen med næringen utarbeide en egen reiselivsplan i 2019.

Landbruksnæringen: Kongsberg kommune utgjør totalt ca. 800.000 dekar, hvorav ca. 500.000 dekar er produktiv skog og ca. 40.000 dekar er dyrka mark. På jorda dyrkes det hovedsakelig korn og gress, samt noe grønnsaker og frukt. Det er ca. 160 aktive gårdbrukere i kommunen, hvorav ca. 60 med husdyrproduksjon. Kongsberg kommune er å regne som en middels stor jordbrukskommune, og en relativt stor skogbrukskommune, med store utmarksområder omkring byen. I kommuneplanen slås det fast at vi i skal unngå utbygging av dyrket mark som kan brukes til matproduksjon. Videre skal vi utarbeide landbruksplan for økt entreprenørskap, økt verdiskaping og nye arbeidsplasser i næringen. Arbeidet for økt satsing på landbruk intensiveres.

Sysselsatte i Kongsberg, 2017



Kultur og næring: Kongsberg kommune er rik på kultur og kunstnerisk utfoldelse. Ikke minst gjennom frivilligheten og den organiserte kulturaktiviteten bidrar dette til økt trivsel hos innbyggere og besøkende.

Kulturell og kreativ næring er en samlebetegnelse på næringsvirksomhet basert på fremstilling av kulturelle uttrykk som primært kommuniserer gjennom estetiske virkemidler som symboler, tegn, bilder, farger, bevegelser, former, lyder og fortellinger.

Visuell kunst, utøvende kunst, musikk, litteratur, film, dataspill, TV og radio, trykte medier, arkitektur, design og reklame inngår i betegnelsen kulturell og kreativ næring. Festivaler og eliteidrett innehar flere av disse betegnelse og er sentrale arenaer for kultur og næring.

Kultur kan ikke omtales som en egen næring, da begrepet omfatter så mange vidt forskjellige aktører. En egen plan for kulturnæring vil derfor lett bli for snever. Vi søker derfor heller å integrere hensynet til kulturnæringene inn i de nevnte fire planene. I møtet mellom våre kulturaktører og aktører i vårt øvrige næringsliv oppstår det innovasjon og ny kunnskap på tvers av næringene.

Tjenesteytende næringer har en viktig rolle i lokalsamfunnet og for Kongsberg som regionsenter. Eksempler på tjenesteytende næringer er regnskap, revisjon, finans, forsikring, konsulentvirksomheter, rådgivning, eiendomsdrift, informasjons- og kommunikasjonstjenester. Typisk for disse virksomhetene er at de ikke produserer varer, men leverer kunnskapsbaserte tjenester. Det lages ikke en egen strategi for disse tjenestene. Tjenesteytende næringer inngår i strategier og tiltak for de fire definerte innsatsområdene.

Entreprenørskap er viktig for å realisere vekst i næringslivet med flere arbeidsplasser. SMB-er er en viktig ressurs for en slik vekst. Det er en ambisjon å få frem flere vekstbedrifter gjennom SMB-er og denne målgruppen tas med i strategier og tiltak for innovasjon og entreprenørskap.

Kongsberg kommune skal skape gode møteplasser og modeller for godt samarbeid og kunnskapsoverføring på tvers av alle næringer.

6. SITUASJONSANALYSE

Strategiene i kommuneplanens del 3.1 fordrer at det bygges et økosystem for innovasjon og entreprenørskap der eksisterende fortrinn muliggjør nyetableringer og videre vekst i alle næringer. Fortrinn knytter seg til forhold som er direkte relevant for næringsutvikling slik som kompetanse og eksisterende næringsliv. Like viktig er det å trekke frem forhold knyttet til infrastruktur og til egenskaper av relevans for den enkeltes livskvalitet. Til sammen skaper slike fortrinn muligheter for å etablere og videreutvikle et økosystem som skaper ønsket vekst.

Fortrinn:

- Verdensledende teknologibedrifter som kan industrialisering av avanserte systemer i store globale markeder, og som har levert avanserte løsninger med suksess over flere generasjoner.
- En sterk og effektiv samarbeidskultur på tvers av sektorer og bransjer mellom industri, utdanningene, kommunen og næringsorganisasjoner.
- God infrastruktur med nærhet til store markeder, ny vei og jernbane.
- Nasjonalt og internasjonalt ledende forskningsmiljø innenfor viktige områder som Systems Engineering (Embedded Systems), reiseliv, optometri og kvanteteknologi. Industrien har i dag formelle samarbeid med Fagskolen Tinius Olsen og USN.
- USN satser strategisk på samarbeid med lokalt nærings- og arbeidsliv i utvikling av forsknings- og utviklingsprosjekter, utdanningstilbud og etter- og videreutdanning, og har mål om vekst på campus Kongsberg.
- Solide høyere utdanningstilbud innenfor relevante fagområder: Ingeniør, økonomi og optometri.
- Samarbeidskultur på tvers av nivåer i utdanningsløpet.
- En sterk historie og lange tradisjoner innen industriutvikling og å stå av kriser og omstillinger gjennom sterk evne til omstilling og ny vekst.
- Unikt kultur- og idrettstilbud med både bredde og elitesatsing.
- Samarbeidskultur med deling av kompetanse, prosesser og systemer innad i og på tvers av næringer.

Risiko:

- At Kongsberg ikke klarer å ivareta og utvikle sin attraktivitet for globale teknologivirksomheter.
- At Kongsbergs næringsliv ikke klarer å få frem entreprenørskap og en underskog av tjeneste- og teknologibedrifter som gjør Kongsberg attraktiv for investeringer i oppstartsvirksomheter.
- Ensidig fokus på industri fremfor andre næringer kan redusere mangfold og skape lavere attraktivitet for alle næringer på sikt, samt øke sårbarheten for konjunkturedringer.
- Manglende evne og vilje til å utvikle potensialet i næringer som reiseliv, handel og landbruk.
- Kultur preget av konkurranse og uenighet fremfor samarbeid og felles mål.

- Tap av viktige utdannings- og forskningsmiljøer ved at andre lokasjoner tilbyr mer attraktive forhold for USN.
- Manglende evne til å synliggjøre Kongsbergs behov og fortrinn blant politiske myndigheter regionalt og nasjonalt.

7. SATSINGSOMRÅDER FOR TEKNOLOGIBYEN KONGSBERG

For å styrke Kongsbergsamfunnets (*her ment som hele kommunen, industrien og akademien*) posisjon nasjonalt og internasjonalt, kreves en forsterket innsats innen sju fokusområder:

- **Felles budskap**
 - Felles visjon og mål for næringslivet, kommunen og akademien med basis i Næringsstrategi for Kongsberg 2030.
 - Et tydelig felles budskap fra Kongsberg som kommuniseres av alle aktører og som gjenspeiler Kongsbergsamfunnets kvaliteter.
- **Attraktivt studie- og kompetansemiljø**
 - Høy faglig kvalitet med riktig fagprofil som svarer til næringslivets behov.
 - Etter- og videreutdanning med livslang læring for å være i front i gevinstrealisering gjennom digitalisering.
 - Sikre gode overganger mellom utdanningsnivåene og styrke samarbeidet med arbeidslivet gjennom Kongsbergskolen.
- **Ledende på innovasjonskraft** – bidra til vekst og nyskaping
 - Nært samarbeid mellom akademien, næringsliv og det offentlige virkemiddelapparatet.
 - Dyrke møteplasser, dele erfaringer og spille hverandre gode.
 - Bidra til å bygge opp et økosystem for innovasjon og entreprenørskap uavhengig av næring.
 - Ambisiøse fellesprosjekter på tvers av næringer.
- **Fellesprosjekter**
 - Samle industribedriftene rundt felles prosjekter for autonomi.
- **Beredskap for vekst innen teknologi, handel, besøksnæring og jordbruk/lokal matproduksjon**
 - En attraktiv og effektiv infrastruktur for næringslivet.
 - Et aktivt handelsliv, reiseliv og jordbruk med konkrete planer for vekst og utvikling, og samarbeid på tvers av næringer.
- **Attraktivt livsmiljø for mennesker som skaper fremtidens næringsliv**

- At byen oppleves som et attraktivt sted å bosette seg.
 - Lokal tilknytning gir varig og stabil tilgang til arbeidskraft. Det styrker relasjonene mellom ansatte, den kompetanse de representerer og næringslivet.
 - Et rikt og mangfoldig kulturliv med ulike scener og arenaer.
 - At kommunen evner å identifisere hva et attraktivt livsmiljø innebærer og videreføre dette i handlingsplaner.
- **Et bærekraftig samfunn**
 - Kommunen skal legge FNs bærekraftsmål til grunn i vårt arbeid med samfunns- og næringsutvikling, og ta vår rolle og vårt ansvar i å overføre FNs globale målsettinger til lokal praksis.
 - Gjennom Kongsberg kommunes samarbeid med Oslo kommune skal vi legge til rette for gode næringslivsfora som løfter frem klimasamarbeidet "Næring for klima" og knytter Kongsbergs bedrifter sammen med aktuelle samarbeidspartnere.

8. ROLLER

Fellesskap i gjennomføringen

Kommunen vedtar planen på vegne av hele Kongsbergsamfunnet, her forstått som hele Kongsberg kommune, næringslivet og academia. Det er Kongsbergsamfunnet som i fellesskap må realisere planen, og markedsføre den overfor private og offentlige aktører i og utenfor kommunen.

Kommunen

Vedtar strategiene på vegne av lokalsamfunnet og fasiliteter og muliggjør ønsket utvikling. Kommunen kan være en krevende kunde og vertskap for testing og utvikling av nye samfunnsteknologier.

Næringsorganisasjoner

Understøtter, tilrettelegger og gjennomfører aktiviteter og tiltak på vegne av næringslivet.

Kongsberg Næringsforum, sammen med Kongsberg Innovasjon, er viktige næringsaktører i Kongsberg og nære samarbeidspartnere med kommunen i arbeidet med gjennomføringen av næringsstrategien.

Næringslivet

Realiserer ambisjonene i strategien, skaper arbeidsplassene og verdiene i selskapene. Næringslivet representerer vekstmotoren i kommunen.

Akademia

Understøtter strategien med forskning og utdanning og bidrar med ideer til oppstartsselskaper. Med academia menes her hele utdanningsløpet fra grunnskole til universitet – Kongsbergskolemodellen.

Innbyggerne

Representerer arbeidskraft og kompetanse, er en ressurs for et attraktivt lokalsamfunn og et næringsliv i vekst.

Andre

Med andre menes her virkemiddelaktører som Innovasjon Norge, SIVA, Forskningsrådet, fylkeskommune, Kongsbergregionen, Osloregionen med flere. Kommunen og næringslivet har ansvar for å forankre næringsstrategien hos disse aktørene, som derigjennom kan følge opp med ressurser, planer og tiltak.