

Kommunal planstrategi Frogn kommune 2024-27



Kommunal planstrategi, vedtatt 29.4.24



Innhold

1. INNLEDNING	3
2. OVERORDNEDE FØRINGER FOR KOMMUNAL PLANLEGGING	3
3. PLAN- OG STYRINGSSYSTEMET	4
4. KOMMUNAL PLANLEGGING OG BÆREKRAFT	5
Satsingsområder i gjeldende kommuneplan	6
5. ØKONOMISK BÆREKRAFT	7
Økonomiske nøkkeltall	8
Demografisk utvikling	8
Næringsutvikling og sysselsetting	9
6. SOSIAL BÆREKRAFT	10
Livskvalitet og folkehelse	10
Stedsutvikling, bolig og nærmiljø	11
7. MILJØMESSIG BÆREKRAFT	11
Naturmangfold	12
Kulturminner, kulturmiljø og vern	12
Friluftsliv	12
Forurensning og støy	13
Klima og energi	13
8. LANGSIKTIG AREALBRUK	14
9. PLANBEHOV 2024-2027	15
Kommuneplanens samfunnsdel – rullering:	15
Kommuneplanens arealdel – rullering:	15
Boligsosial handlingsplan	15
Temaplan for vei og trafikkavvikling i Drøbak	15
Planvask	16
Oversikt over planbehov 2024 – 2027, tabell	16
Oversikt over gjeldende kommuneplan, strategi og temaplaner:	17

1. INNLEDNING

Planstrategien er en politisk prioritering av planbehovet i kommunestyreperioden, og skal utarbeides innen ett år etter konstituering av nytt kommunestyre. Hensikten er at kommunestyret tidlig tar stilling til hvilke planer som må revideres, og ressursbruk til planarbeidet. I planstrategien skal kommunestyret også ta stilling til om kommuneplanen skal revideres helt eller delvis, eller om den videreføres.

Planstrategien bør omfatte en drøfting av kommunens strategiske valg for den ønskede samfunnsutviklingen, i vårt tilfelle foreslås dette lagt til en rullering av kommuneplanens samfunnsdel. Planstrategien omfatter kun de store og omfattende planene. Den inkluderer f.eks. ikke fagplaner eller de lovpålagte planene / rapporteringene som skal utarbeides årlig.

Folkehelseloven er sammen med Plan- og bygningsloven viktige verktøy for integrering av folkehelse i planlegging. En drøfting av kommunens folkehelseutfordringer inngår i planstrategien og det er utarbeidet en folkehelseoversikt som en del av kunnskapsgrunnlaget til planstrategien. Denne skal også inngå som faktagrunnlag for alt planarbeid i kommunen.

Frogn kommune har de siste fire årene ferdigstilt mange planer, deriblant kommuneplanens arealdel. Dette har vært ressurskrevende, og det er avgjørende at vi fremover bruker kapasiteten på å gjennomføre planene som alt er vedtatt. Planstrategien foreslår derfor kun nødvendige og begrensede revideringer av gjeldende planer.

2. OVERORDNEDE FØRINGER FOR KOMMUNAL PLANLEGGING

I kommunal planlegging er mange hensyn vi må forholde oss til. I tillegg til ulike lover, regler og retningslinjer for kommunal planlegging, har Norge inngått forpliktende internasjonale avtaler.

Norge har sluttet seg til 2030-agendaen med 17 mål for å fremme en sosialt, miljømessig og økonomisk bærekraftig utvikling. De nasjonale klima- og miljømålene gir rammer for planleggingen og er sentrale for at bærekraftmålene kan nås. Som samfunnsutviklere og planmyndigheter, er fylkeskommunene og kommunene avgjørende for at vi skal lykkes med å nå målene.



Regjeringen legger hvert fjerde år frem nasjonale forventninger til regional og kommunal planlegging. Disse skal følges opp i kommunene. Nasjonale forventninger for 2023-2027 peker særlig på følgende;

- Samordning og samarbeid i planleggingen
- Trygge og inkluderende lokalsamfunn
- Velferd og bærekraftig verdiskapning

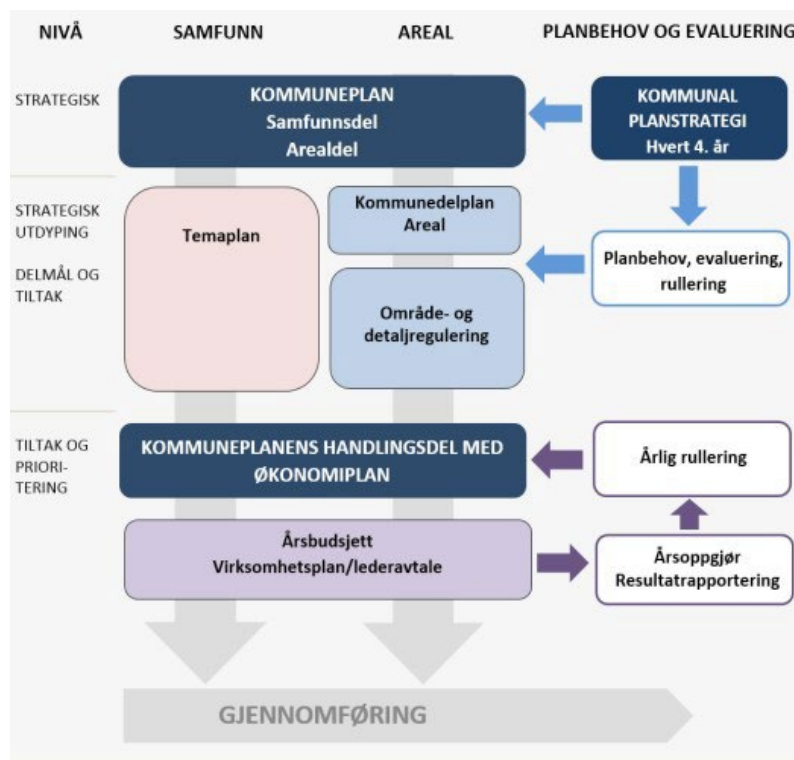
- Klima, natur og miljø for framtida
- Samfunnssikkerhet og beredskap

I tillegg er det en rekke lover, statlige planretningslinjer, og regionale planer som legger føringer for den kommunale planleggingen, og som kan gi grunnlag for innsigelser.

3. PLAN- OG STYRINGSSYSTEMET

Gode plan- og styringsprosesser er en forutsetning for at kommunen skal ivareta rollen som tjenesteyter og samfunnsutvikler. God styring ivaretar de folkevalgtes ansvar for strategisk styring og prioritering, og kommunedirektørens ansvar for å iverksette politiske vedtak. Dette skaper forutsigbarhet for innbyggere og næringsaktører, og gir økt mulighet til medvirkning og demokratisk engasjement.

Oversikt over hvordan det kommunale plansystemet henger sammen sees i figuren nedenfor. Det vises særlig til sammenhengen mellom handlingsprogram (årsbudsjett) og kommuneplanen. For at kommunale planer skal bli realisert er det ofte behov for oppfølgende vedtak i handlingsprogram.



Det kommunale plansystemet (KS)

Kommuneplanen er kommunens overordnede styringsdokument og gir langsiktige rammer for utvikling i et 10-12 års perspektiv. Kommuneplanen skal omfatte samfunnsdel, arealdel og handlingsdel.

Kommuneplanens samfunnsdel viser langsiktige mål og strategier og hvilke utfordringer og muligheter vi står overfor. Samfunnsdelen skal ligge til grunn for utarbeiding av budsjett, handlingsprogram, strategier og planer. En viktig føring i plan- og bygningsloven er at det skal

være en sterk kobling mellom samfunnsdel og arealdel.

Kommuneplanens arealdel skal sikre at arealbruken bidrar til å bygge opp under mål og strategier i samfunnsdelen. Den er juridisk bindende og styrer den langsiktige arealutviklingen. Arealdelen vil bestå av arealstrategi, plankart med planbestemmelser og retningslinjer. Arealdelen er styrende for mer detaljerte arealplaner og utbyggingstiltak.

Kommunedelplaner er juridisk og prosessuelt forankret i plan- og bygningsloven med krav om å lage planprogram etter plan- og bygningslovens bestemmelser § 11-4.

Strategiske planer vil normalt være på samme nivå som en kommunedelplan og vise til føringer og prinsipper for ønsket utvikling. Strategiplaner utarbeides når det er mindre hensiktsmessig å følge de relativt omfattende prosesskravene etter plan- og bygningslovens bestemmelser.

Områderegulering (områdeplaner) og detaljreguleringer. Områderegulering skal gi nødvendige områdeavklaringer der kommunen ser behov for dette, mens detaljregulering er en plan for gjennomføring av byggetiltak, flerbruk og vern. Detaljregulering skal brukes for å følge opp kommuneplanens arealdel og evt. områderegulering.

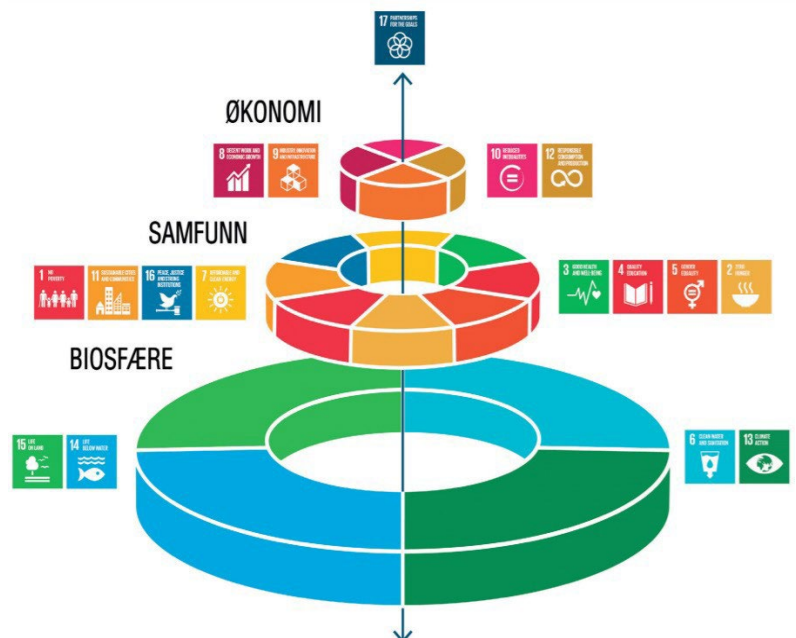
Handlingsprogrammet samler kommuneplanens handlingsdel, 4-årig økonomiplan og årsbudsjett i ett dokument som viser hva kommunen prioriterer de fire neste årene for å nå kommuneplanens mål. Et viktig prinsipp er at tiltak i kommuneplan eller andre planer ikke er endelig prioritert før de er innarbeidet i handlingsprogrammet.

4. KOMMUNAL PLANLEGGING OG BÆREKRAFT

Det er vanlig å legge følgende definisjon til grunn når vi snakker om planlegging og samfunnsutvikling:

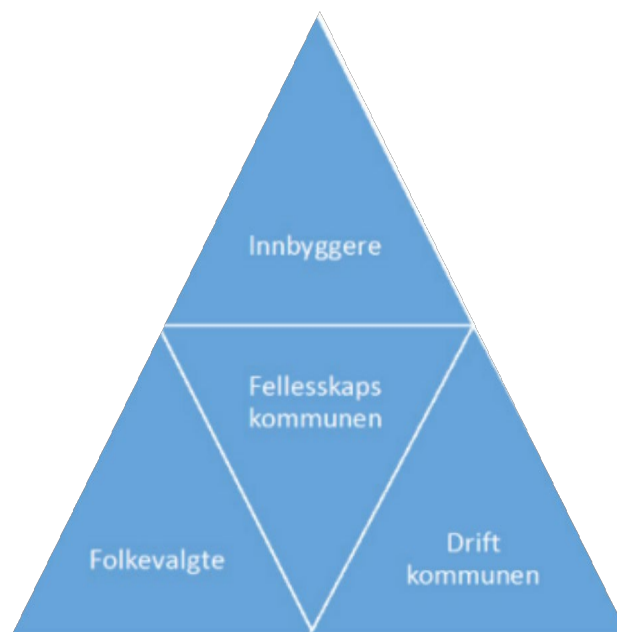
«Utvikling som imøtekommer dagens behov uten å ødelegge mulighetene for at kommende generasjoner skal få dekket sine behov»

For å skape bærekraftig utvikling må vi jobbe på tre områder definert av FN. Det er sammenhengen mellom disse tre dimensjonene som avgjør om noe er bærekraftig. Vi må finne løsninger som balanserer belastningen på miljøet med forbruket og økonomien vår, og vi må finne bedre måter å fordele ressursene på.



Figur: hvordan de 3 bærekraftsdimensjonene er avhengige av hverandre (Stockholm Resiliens Centre)

For at Frogn kommune skal få til ønsket samfunns- og tjenesteutvikling, må vi legge til rette for at det er enkelt for frivilligheten, næringslivet og andre aktører å delta aktivt i samarbeid om å løse samfunnsutfordringer og styrke samfunnsdeltakelsen. Dette kan illustreres som figuren til høyre.



Figur Felleskapskommunen Frogn

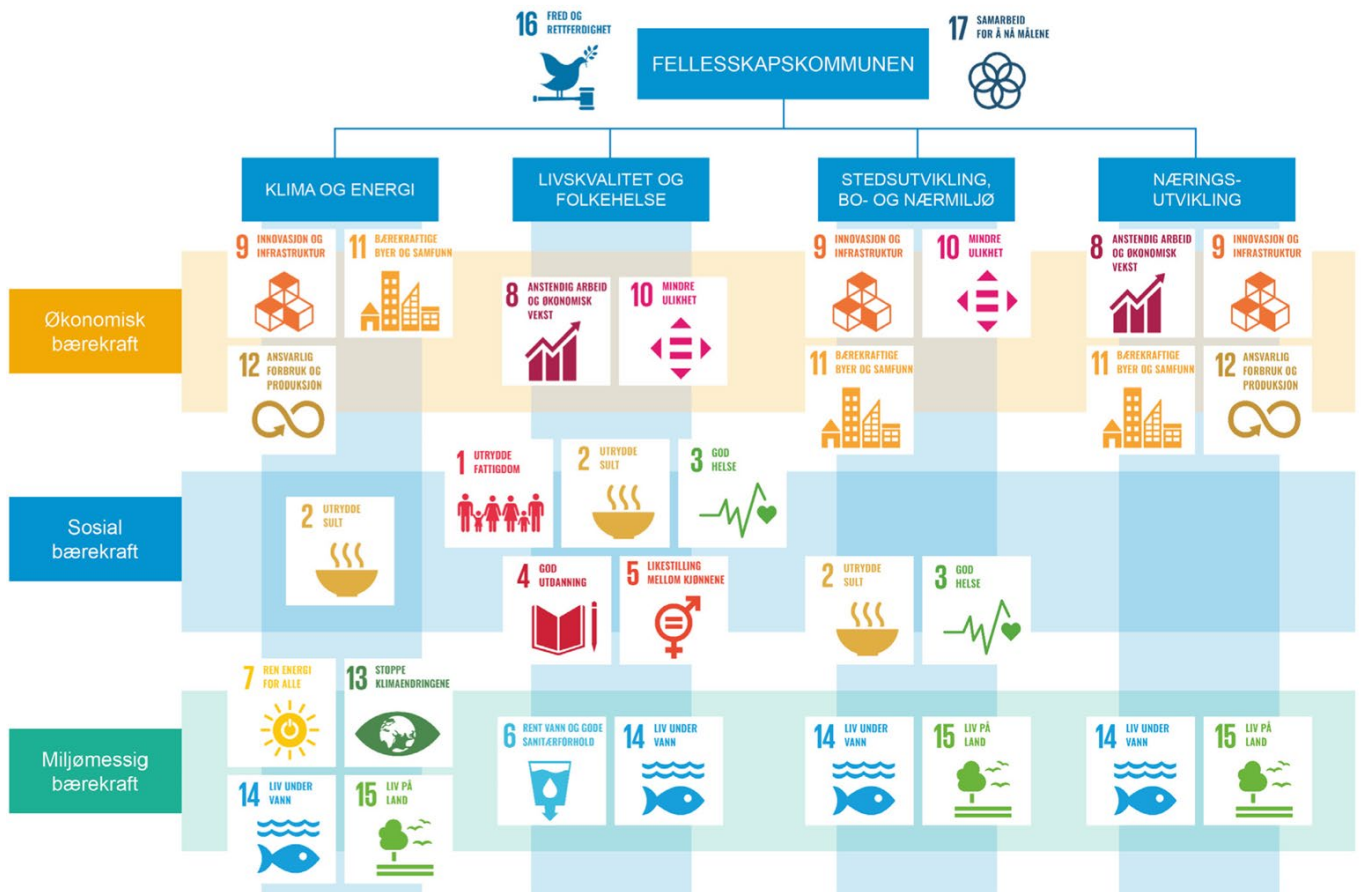
Satsingsområder i gjeldende kommuneplan

Kommunens verdigrunnlag er et fellesskap som fremmer likeverd, myndiggjøring og eierskap (Kommuneplanens samfunnsdel 2019-2031). Kommunen skal yte best mulige tjenester innenfor de midlene vi har til rådighet. I praksis betyr dette at vi må jobbe videre med å prøve ut nye løsninger i fellesskap med Frognsamfunnet.

Frogn kommune vedtok kommuneplanens samfunnsdel i 2019. Der konkretiserte vi fire satsningsområder som skulle legge premisser for den fremtidige samfunnsutviklingen;

- Klima og energi
- Livskvalitet og folkehelse
- Stedsutvikling, bo og nærmiljø
- Næringsutvikling

En god samfunnsutvikling forutsetter at sammenhengene mellom satsningsområdene og bærekraftmålene harmoniseres og sees i forhold til hverandre. I figuren nedenfor har vi illustrert hvordan bærekraftmålene henger sammen med satsningsområdene i kommuneplanens samfunnsdel.



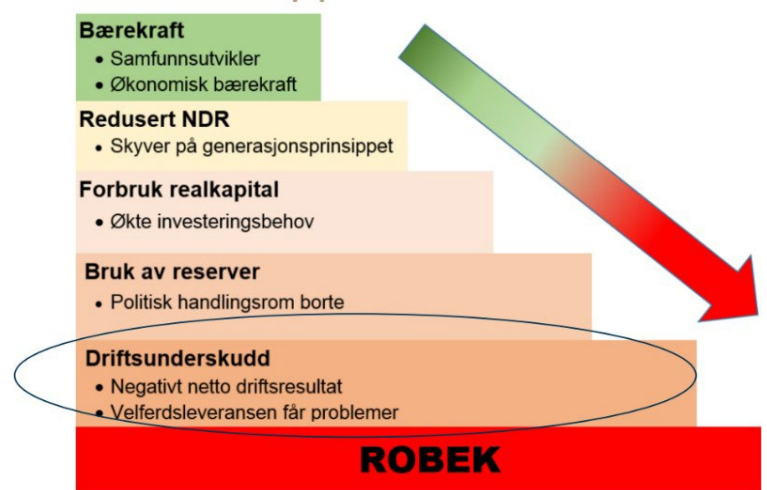
Figur: Frogn kommunes satsningsområder og bærekraftsmålene

5. ØKONOMISK BÆREKRAFT

2023 har forverret en allerede anstrengt økonomi betydelig. Veksten i Norges kommuneøkonomi stanser nå opp etter mange gode år. Dette skyldes den internasjonale situasjonen som gir høyere renter, prisvekst og svakere utvikling i skatteinntekter. Frogn kommunes økonomi er særlig presset på grunn av lokale prioriteringer. Samtidig leverer kommunen gode tjenester og klatrer på nasjonale målinger.

Frogn befinner seg nå på et lavt nivå i «bærekraftstrappa». Dette påvirker kommunens muligheter til å fungere som en fullverdig samfunnsutvikler. Flere år fremover vil være preget av behov for å redusere lånegjeld. Klarer vi dette, får vi økt frihet til å gjennomføre ønskede tiltak.

Samtidig er det viktig å understreke at kommunens økonomiske situasjon i dag, også i stor grad skyldes at vi over mange år har gjennomført investeringer som bidrar til å gjøre Frogn samfunnet til et bedre sted å være for innbyggerne. Investeringer til kultur, idrett, og frivillighet støtter opp om kommunens satsningsområder som livskvalitet, folkehelse og stedsutvikling.



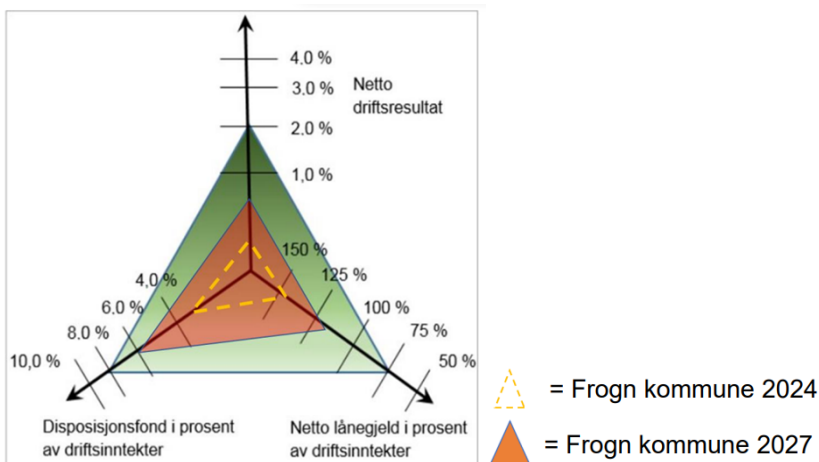
Økonomiske nøkkeltall

Frogn kommune vedtok i 2019 økonomiske handlingsregler som grunnlag for økonomistyringen;

1. Netto drift minimum 1,75%
2. Disposisjonsfond minimum 10% av inntekter
3. Netto gjeld maksimum 100% av inntekter

Tabellen og figuren nedenfor viser nøkkeltall for 2024 - 2027 - dersom kommunedirektørens forslag til budsjett blir vedtatt. Dette illustrerer tydelig at kommunen er et godt stykke fra å nå målene i handlingsreglene. Det vil være behov for stram økonomisk styring gjennom hele perioden.

Årsverk	Ca. 1000	
Brutto driftsinntekt	1,6 mrd.	
Brutto driftskostnader	1,5 mrd.	
Netto driftsresultat	-9,6 mill.	-0,6%
Disposisjonsfond	58 mill.	3,6%
Netto finans og avdrag i % av brutto driftsinntekter		15,4%
Lånegjeld	2,5 mrd.	
Gjeldsgrad		155%
Budsjettrente		4,6%



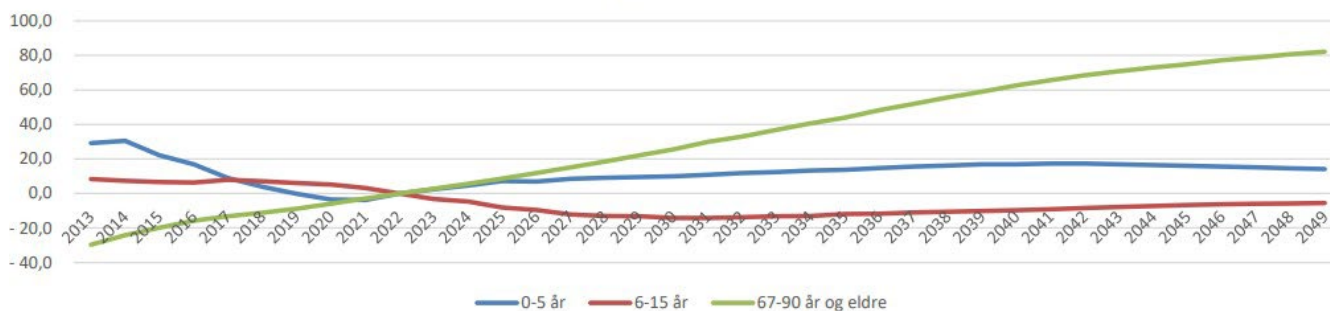
Demografisk utvikling

SSBs middelalternativ viser at folketallet er forventet å stige med i overkant av 2500 innbyggere frem mot 2050. Frogn står i likhet med de fleste andre kommuner overfor en massiv eldrebølge med en doubling av innbyggere over 80 i løpet av ca. 10 år.

Forventet utvikling



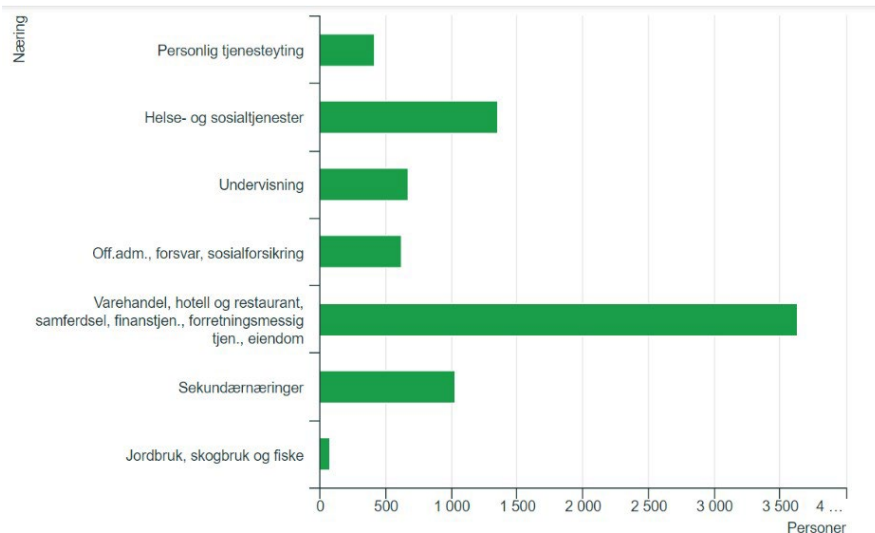
Frogn kommune



Kommunen har allerede gjennomført store endringer for å sikre at kommunens penger benyttes der behovet er størst, men den økende eldrebefolkningen krever fortsatt en dreining fra barn og unge til eldre og helse.

Næringsutvikling og sysselsetting

Et aktivt næringsliv er positivt både for lokalsamfunnet og kommuneøkonomien. Gjeldende næringsplan skisserer kommunens muligheter innen eksisterende næringsliv, nyetableringer og landbruksnæring, og retter seg spesielt mot opplevelser, reiseliv og besøksrettet næring. Tabellen viser at hovedtyngden av arbeidsplassene i kommunen er rettet mot reiseliv og handel.



I arealplanen fra 2023 har kommunen store arealreserver til næringsvirksomhet. I tillegg til reiseliv og handel er det lagt til rette for utvikling av virksomheter for lager og logistikk.

En bo- og arbeidsmarkeds- (BA-)region defineres som et geografisk område med felles marked for arbeidskraft og arbeidsplasser. I et bærekraftperspektiv har reduksjon av transport mellom hjem og arbeid stor betydning for klima og miljømålene. Frogn kommune er en del av BA-region Oslo. Dette innebærer at samarbeid på tvers av kommunegrensene innenfor Folloregionen, men også mot Oslo og Mossregionen, er viktig. Det er særlig naturlig å peke på samarbeid rundt universitetet på Ås.

Næringsstrukturen i kommunen består i all hovedsak av små og mellomstore virksomheter med mindre enn 50 ansatte. Det er ca 8000 sysselsatte i kommunen, av disse er det en stor andel som pendler ut av kommunen. Tallet har vært svakt stigende fra 2016.

Pendling



Pendler ut av kommunen
2022

5 394 personer



Pendler inn til kommunen
2022

1 841 personer

Rett næring på rett sted er en viktig målsetning som bidrar til å øke antall arbeidsplasser i kommunen. Tilrettelegging for gode næringsareal og muligheter for vekst og nyskaping i de eksisterende bedriftene i kommunen, er avgjørende for å bevare og utvikle et bærekraftig næringsliv. Frogn kommune har et godt samarbeid med de etablerte næringsvirksomhetene i kommunen, og kommunen legger vekt på å fungere som fasilitator og tilrettelegger for aktørene.

6. SOSIAL BÆREKRAFT

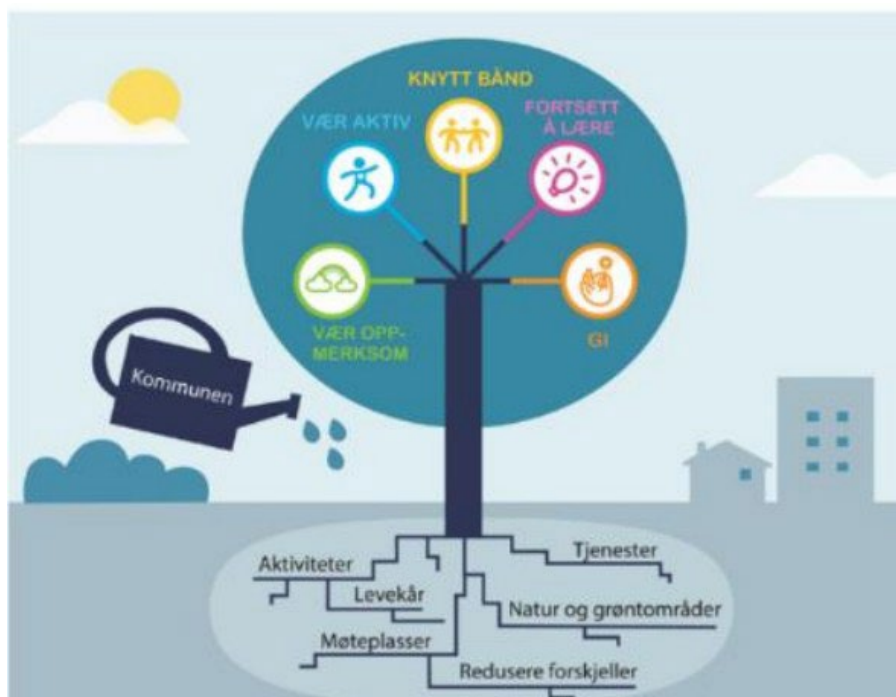
Sosial bærekraft handler om å sikre kommunens innbyggere gode tjenestetilbud, deltakelse, god livskvalitet og folkehelse, herunder redusere sosial ulikhet i helse. Utdypende om fysisk og psykisk helse og sosiale ulikheter er nærmere beskrevet i den løpende folkehelseoversikten *Hvordan har vi det i Frogn 23- 27*, som er en del av kunnskapsgrunnlaget for alle kommunale planer.

Livskvalitet og folkehelse

Et langsiktig folkehelsearbeid er vesentlig fordi beslutningene som tas i dag har betydning for samfunns- og miljøforholdene i lang tid fremover, og dermed også helsen til de neste generasjoner. Helsen i Frogn befolkning er god og levealderen høy, men når vi sammenligner grupper i samfunnet finner vi likevel systematiske forskjeller i helse.

Samfunn med liten sosioøkonomisk ulikhet har mindre ulikhet i helse, og med det blir hele befolkningen friskere. I samfunn hvor ulikheten er liten, blir det mindre grad av stress og samtidig større grad av mestring. Med mestring følger god livskvalitet, overskudd og bedre helse. Dersom alle inkluderes i samfunnets gode strukturer, blir det mer innenfor og mindre utenfor.

De siste år viser en økning i økonomiske forskjeller i Norge. Forskjellene ser ut til å øke langs hele inntektsskalaen. De ti prosentene med høyest formue av norske husholdninger, disponerer om lag halvparten av den samlede formuen. Det er de unge voksne (18-34 år) som de siste årene utgjør den største gruppen med lavinntekt, og lavinntekt øker også blant barnefamilie.



Figur: illustrasjon over kommunens verktøy for sikring av folkehelse og livskvalitet i befolkningen

Frogn kommune har basert på folkehelseoversikten 2023 – 2027 listet opp utvalgte områder som skal ha fokus i den neste fireårs-perioden;

- Demografisk utvikling med flere eldre

- Økende sosiale ulikheter
- Økende utenforskap blant unge og innvandrere
- Unge som blir mobbet og høy andel jenter som opplever seksuell trakassering
- Mange unge er fysisk aktive i Frogn, men andelen unge som er helt fysisk inaktive øker
- Økning i fysisk og psykiske plager generelt, og psykiske plager hos barn og unge spesielt.

Frogn kommune jobber systematisk for å bedre folkehelsen i den generelle befolkningen. Tidlig innsats og forebygging er implementert i handlingsplaner for både unge og eldre. Kommunen har investert både i bygninger og tjenester som skal bidra til livsmestring, fysisk aktivitet, og sosiale møteplasser for alle. Folkehelsekoordinator skal bidra til at alle virksomhetene jobber systematisk med helsefremming og forebygging, bidra med innhenting av statistikk og evaluere tiltak.

Stedsutvikling, bolig og nærmiljø

I Frogn har vi mange gode arealer for aktivitet og friluftsliv, et mangfoldig kulturtilbud og gode sosiale møteplasser. Ungdommen rapporterer å være fornøyd med nærmiljøet sitt. Møteplasser der flere generasjoner møtes virker kriminalitetsforebyggende.

Frogn kommune har siden 2021 vært medlemskommune i Sunne kommuner. Dette har bidratt til å styrke fokus og kunnskap om sammenhengen mellom stedsutvikling og folkehelse.

I Frogn bor ca. 85 % av innbyggerne i et tettsted. Dette legger til rette for at de aller fleste kan få en enklere hverdag, der muligheter for deltakelse i et sosialt fellesskap, kulturtilbud, kulturliv og frivillighet øker, og at risikoen for utenforskap reduseres.

De siste fire årene har kommunen vedtatt større områdeplaner og overordnet arealplan, hvor tilgang til møteplasser, grønne strukturer, og kollektivknutepunkt er vektlagt. I tillegg stiller kommunen gjennom planverk krav til minimumsstørrelser på boenheter, og avstands- og kvalitetskrav til fellesareal der flere boliger skal etableres. Kommunen har også rustet opp større offentlige områder for rekreasjon og fysisk aktivitet. Dette er verktøy kommunen tar i bruk for å sikre at bolig- og sentrumsområder blir gode steder å være for innbyggerne.

7. MILJØMESSIG BÆREKRAFT

Miljømessig bærekraftig utvikling handler om å ta vare på livet på kloden og dens økosystemer, naturmangfoldet, klimaet og mennesker. Både utryddelse av planter og dyr, tap av biologisk mangfold og klimaendringer representerer grunnleggende utfordringer som kan gå ut over muligheten til å sikre trygge og stabile samfunn.

Vi har et ansvar for at fremtidige generasjoner også har et tilstrekkelig ressursgrunnlag for å dekke grunnleggende menneskelige behov. Norges 23 nasjonale mål for miljøet er fordelt på 6 områder:

Norges miljømål - resultatområder



1. Naturmangfold



2. Kulturminner og kulturmiljø



3. Friluftsliv



4. Forurensning



5. Klima



6. Polarområdene

Naturmangfold

Den viktigste årsaken til tapet av naturmangfold er at artenes leveområder blir forringet eller går tapt som følge av endret arealbruk. Forurensning, overhøsting, fremmede arter og klimaendringer gir også tap av naturmangfold. Menneskene har høstet og utnyttet naturen gjennom flere århundrer, og arter har forsvunnet fra jorda til alle tider. Forskjellen nå er at det skjer i et mye høyere tempo. I Norge er områdene med størst naturmangfold også de mest befolkningstette områdene. Kommunene har en svært viktig rolle når det skal bestemmes hvilke områder som skal brukes til ulike formål, og plan- og bygningsloven er et verktøy for å ivareta naturmangfoldet.

Frogn kommune har en rik og variert flora og fauna. Kommunen har en rekke naturtyper og mange truede arter som finnes få andre steder i landet, for eksempel ålegras, hule eiker og salamandere. Samtidig er det i Frogn sterkt press på naturarealer i byggesonen. Store naturområder er allerede nedbygd. Grønnstruktur i byggesonen er derfor ofte rester av tidligere sammenhengende naturtyper.

Kulturminner, kulturmiljø og vern

Kommunen er den viktigste kulturminneforvalter etter plan- og bygningsloven og har ansvar for å ivareta verdifulle kulturminner og kulturmiljøer i kommunen. Eiere av verneverdige kulturminner forvalter en viktig ressurs med både opplevelses-, bruks- og kunnskapsverdier, i tillegg til en gjenbruksverdi, som i et klima- og miljøperspektiv er med og bidrar til et bærekraftig samfunn.

Drøbaks særpreg er den store samlingen av ulike trehus fra 17-1800-tallet som gjør byen til en av de viktigste trehusbyene langs Oslofjorden. Drøbak er oppført på Riksantikvarens liste over byer og tettsteder av nasjonal interesse (NB registeret). I 2012 ble det utført en kulturhistorisk stedsanalyse for Gamle Drøbak (DIVE), og kommunestyret vedtok i 2021 ny områdeplan for Gamle Drøbak. Denne planen skal sikre og bidra til at verdifulle kulturminner og kulturmiljø ivaretas for fremtiden, samtidig som den legger til rette for skånsom utvikling og tilrettelegging for dagens bruk.

Friluftsliv

Et grunnleggende prinsipp for friluftslivet er at hver generasjon har ansvar for å gi kommende generasjoner like gode muligheter til naturopplevelser.

Frogn friluftslivforum ble etablert i 2019 og skal gi kommunens natur- og friluftslivrelaterte frivillige organisasjoner et felles koordinert talerør til kommunen. Hensikten med forumet tilsvarer det allerede godt etablerte idrettsrådet i kommunen; å fremme friluftslivets interesser i kommunen på en bedre måte enn når hver enkelt forening fremmer sin egen sak. Videre å etablere og bedre kommunikasjonskanalen med kommunen, sikre bedre rammebetingelser og jobbe for økt friluftslivaktivitet blant innbyggerne.

Frogn kommune har i forbindelse med kommuneplanarbeidet gjennomført en kartlegging av områder for friluftsliv og grøntstrukturer. I tillegg er utbyggingsgrense mot Frognmarka tatt inn i kommuneplanens arealdel, slik at verdifulle grøntområder sikres mot nedbygging og fortsatt kan være tilgjengelig for friluftsliv og idrett.

Forurensning og støy

De siste 40 årene har myndighetene jobbet systematisk med å få på plass strengere regelverk og utslippskrav. Resultatet er at utslippene i dag er betydelig redusert, forurensningssituasjonen har bedret seg og støy hensyntas mer i planleggingen. Det er fortsatt behov for å skjerpe reguleringer på mange områder.

Det finnes mange kilder til utslipp av miljøgifter som industriutslipp, produkter, forurenset sjøbunn, forurenset grunn, kommunale avløp og langtransport med vann eller luft. Frogn kommune, som de andre kommunene omkring Oslofjorden, har et særlig ansvar for en renere Oslofjord. Frogn kommune samarbeider med VEAS og Asker kommune om tilknytning til VEAS renseanlegg. Dette gir bl.a. full nitrogenrensing av avløpet fra Frogn.

Kommunen har myndighet på flere områder som påvirker vannmiljøet, herunder avløp, landbruk, vannforsyning, miljø, forurensning og arealplanlegging. Kommunen skal etter vannforskriften delta i arbeidet med vannforvaltning og gjennomføre tiltak for vannmiljø på områder der kommunen er myndighet. Kommunen er en del av samarbeidet om revidert vannforvaltningsplan i vannregionen.

Klima og energi

Temperaturen øker, snø og is smelter, havet stiger og blir surere. Klimaendringene vil gi alvorlige konsekvenser, både for mennesker og natur. Menneskeskapt utslipp av klimagasser – særlig CO₂ – er hovedårsaken til klimaendringene. Den største kilden til klimagassutslipp er produksjon og bruk av energi. Rundt 70 prosent av CO₂-utslippene kommer fra fossile brensler og sementproduksjon, og omtrent 30 prosent kommer fra avskoging og endret bruk av landarealer.

Statlige planretningslinjer for klima- og energiplanlegging slår fast at kommunene skal ta hensyn til klima i overordnet planlegging og myndighetsutøvelse. Kommunene bør ha ambisiøse mål for utslippsreduksjoner, og de skal bruke et bredt spekter av roller og virkemidler for å nå målene.

Kommunene er lovpålagt å fremme klimavennlige løsninger i offentlige anskaffelser, og plan- og bygningsloven pålegger kommunene å ta klimahensyn i planarbeidet. Gjennom planarbeid og i rollen som samfunnsutvikler skal kommunen også bidra til å kutte utslippene til innbyggere og lokalt næringsliv. Det er særlig utslipp fra transport, arealbruk, landbruk og avfall som kommunene kan påvirke og bør jobbe med.

Kommuneplanens samfunnsdel (2019) har målsettinger for klima og energi. Kommunestyremelding for klima og energi (2019) detaljerer målene med ni gjennomføringsstrategier. Arbeidet med disse er blant annet konkretisert i tiltaksplan for klima og energi som er en del av Handlingsprogrammet.

Eksisterende og kommende klimaendringer vil føre til hyppigere og mer dramatiske forekomster av ekstremvær som igjen vil skape utfordringer for kommunen. Stormflo i fjorden, havnivåstigning, flom i vassdragene og lokale flommer i tettbygde områder skaper problemer for drenering av bygninger og veier, og øker risikoen for ras og skred.

Kommunens beredskapsplaner oppdateres årlig ut fra risiko og sårbarhetsanalyser og føringer fra beredskapsaktører. Dette gjøres ved at Frogn kommune tilpasser seg nye utfordringer; opprettholder forsvarlig mengde reservedrikkevann hvis vannforsyning svikter, sikrer nødvendige funksjoner ved langvarige strøbrudd og reduserer risiko for skader ved ekstremvær.

Kommunen skal legge klimatilpasning til grunn for alle arealplaner og byggesaker og oppfordre utbyggere til å bruke blågrønne løsninger (slik som åpen overvannshåndtering og bevaring/planting av trær) ved planlegging av tiltak for håndtering av overvann.

8. LANGSIKTIG AREALBRUK

Gjennom det overordnede kommunale planarbeidet kan kommunen gi føringer som bidrar til å bygge opp om nasjonale og kommunale målsetninger. Hvordan vi forvalter arealbruken i kommunen har stor betydning for hvor raskt vi når målene i samfunnsdelen.

Hensynet til klima, folkehelse og en eldre befolkning tilsier lokalmiljøer som gjør oss mindre avhengige av bil i hverdagen. Lokalsentra som utvikles innen gang-/sykkelavstand og nærhet til kollektivknutepunkt bidrar til å redusere biltrafikk og støy i boligområdene. En klarere definering av lokalsentra kan også skape sterkere stedsidentitet og opplevelse av tilhørighet. En kompakt boligbygging tar også ned kostnadene til nødvendig kommunal infrastruktur.

Verdien av gjenværende grønnstruktur må vektlegges ved videreutvikling av Drøbak som tettsted. Dette er viktig for å ivareta biomangfold, bomiljø og landskap. De grønne områdene utgjør viktige visuelle landskapselementer som verdifulle kulturlandskap, åssider med grønt preg og grønne silhuetter rundt bebyggelsen. Tilgang til grønne områder er viktige for hverdagsaktivitet og rekreasjon, samt for biologisk mangfold og leveområder, ferdselsårer og trekkveier for vilt.

Videre har grønnstrukturen betydning for lokalklima, luftkvalitet og overvannshåndtering. Lokal matproduksjon er en viktig del av områdets kulturhistorie, og gir mulighet for miljøvennlig- og kortreist mat. Jordvern har stor vekt med 0-visjon for omdisponering av dyrka og dyrkbar mark.

Frogn kommune har i 2023 gjennomført rullering av kommuneplanens arealdel, og vedtatt ny kommunedelplan for kulturminner, kulturmiljø og kulturlandskap. I tillegg har vi i forrige kommunestyreperiode vedtatt 3 større områdeplaner; Gamle Drøbak, Byutviklingsplanen, og Kolstad og Klommestein Skog. Samlet gir disse planene god mulighet for å styre utviklingen i kommunen, både når det gjelder etablering av nye bolig og næringsområder, tilrettelegging for sosiale møteplasser og fysisk aktivitet, sikring av grøntstruktur, naturmangfold og landbruksjord, og redusert transportarbeid med en dreining mot sykkel, gange og kollektiv. Kommuneplanens arealdel avsetter områder for bolig og næring som mer enn tilstrekkelig frem mot 2050.

Etter en lang periode med omfattende og krevende kommunalt planarbeid er det nå behov for å dreie ressursbruken mot gjennomføring. Fordi areal- og områdeplaner nå er vedtatt forventes en økning i private planinitiativ, og det er avgjørende at det settes av tilstrekkelig kapasitet til å behandle disse, i tillegg til at det legges til rette for veiledning og oppfølging av forslagstillere. På denne måten kan vi bidra til godt gjennomarbeidede detaljplaner, og mer smidig saksgang fram til vedtak og gjennomføring.

9. PLANBEHOV 2024-2027

I perioden 2019-2023 har Frogn kommune vedtatt en rekke planer. Dette innebærer at store deler av kommunens planverk er oppdatert og i tråd med overordnede føringer. Ettersom de store områdereguleringene fortsatt er forholdsvis nye, foreslås det ingen rullering av disse i perioden.

Planarbeid er ressurskrevende. Med utgangspunkt i at kommunen nå er i en fase der fokus bør ligge på gjennomføring og realisering, i tillegg til kommunens pressede økonomi, er listen over foreslåtte revideringer svært begrenset. Politiske føringer bør i stor grad komme i samfunnsdelen og i de årlige handlingsprogrammer.

Kommuneplanens samfunnsdel – rullering:

Samfunnsdelen ble vedtatt våren 2019 etter en omfattende medvirkningsprosess. Planen har i seg konkrete satsningsområder, i tillegg til at det legges vekt på å styrke arbeidet med medvirkning. Det er på mange måter en god plan, men den er også kompleks, med mange, og til dels uklare mål.

Planen rulleres. Det skal legges vekt på forenkling, reduksjon og tydeliggjøring av mål og strategier. Medvirknings- og involveringsarbeidet bør vises tydelig i planprogrammet.

Det vil påløpe noen kostnader knyttet til medvirkning og involveringsarbeid, det tas sikte på å utarbeide nødvendig kunnskapsgrunnlag med egne ressurser.

Strategisk plan for næringsutvikling foreslås tatt ut og innarbeidet i kommuneplanens samfunnsdel.

Kommuneplanens arealdel – rullering:

Kommuneplanens arealdel ble vedtatt i juni 2023. Det gjennomføres en rullering av kommuneplanens arealdel samtidig med samfunnsdelen.

Boligsosial handlingsplan

Frogn kommune har hatt en kommunestyremelding for bolig, og en kommunestyremelding for omsorgsboliger. De siste årene har vi tilegnet oss ny kunnskap og erfaringer som gjør at disse meldingene i stor grad er utdatert, og ikke fungerer som hjelpemiddel hverken i tjenesteutvikling eller planlegging. Samtidig har situasjonen i Frogn endret seg når det kommer til boligbehov, brann i boligene våre, flere eldre, større tilfang av flyktninger, og ny organisering av tjenester til mennesker med behov for oppfølging og hjelp til å bo.

Det foreslås å utarbeide en ny boligsosial handlingsplan til erstatning for de to kommunestyremeldingene. Arbeidet er alt påbegynt, og det legges vekt på at nye føringer for boligsosialt arbeid legges til grunn i planarbeidet. I tillegg foreslås det å hente erfaringer fra kommuner som har brukt boligsosiale verktøy under utarbeidelsen.

Estimert kostnad til nødvendige eiendomsmessige utredninger dekkes av investeringsmidler. Det tas sikte på å utarbeide planen med egne ressurser.

Temaplan for vei og trafikkavvikling i Drøbak

Frogn kommune har i -23 vedtatt en vedlikeholdsplan for kommunale veier, i tillegg til parkeringsstrategien for Drøbak vedtatt i -22. Vi erfarer at det stadig dukker opp initiativ og

tilbakemelding fra befolkningen som vedrører trafikkavvikling og sikkerheten i sentrum, særlig i sommermånedene. I tillegg er det behov for å se på trafikk til Oscarsborg (herunder planinitiativ for ny brygge) og parkering i en helhet. På bakgrunn av dette foreslås det å utarbeide en temaplan for vei og trafikkavvikling i Drøbak.

Temaplanen skal lede til permanente løsninger for trafikkavviklingen, parkering samt for trafikken til Oscarsborg. Arbeidet vil kreve mye analyser og forankringsarbeid. Det må vurderes å leie inn ekstern bistand. Kostnad med dette må innarbeides i tertialrapport 1.

Planvask

I forbindelse med vedtak av de siste store områdereguleringene og kommuneplanens arealdel, har kommunestyret opphevet flere eldre reguleringsplaner som ble vurdert å være utdaterte. Frogn kommune har nå 202 vedtatte arealplaner, hvor den eldste er fra 1964. Siden den gang har det skjedd store endringer i arealforvaltningen, spesielt med tanke på klima- og naturhensyn. Kommunen har et ansvar for at også eldre planer ivaretar hensynene som følger av plan- og bygningsloven. Vi må derfor gå systematisk igjennom planporteføljen for å sikre at reguleringsplanene er kunnskapsbaserte og fungerer som styringsverktøy. Det tas sikte på å gjøre dette arbeidet imellom andre oppgaver i løpet av perioden.

Oversikt over planbehov 2024 – 2027, tabell

Type plan	Status	Arbeidsperiode (blå= aktiv arbeidsperiode)				Satsningsområder			
		2024	2025	2026	2027	Klima og energi	Livskvalitet og folkehelse	Stedsutvikling	Næringsutvikling og verdiskaping
Kommuneplan – rullering av samfunnsdelen	Rullering	x	x	x	x	x	x	x	x
Kommuneplanen – rullering av arealdelen	Rullering	x	x	x	x	x	x	x	x
Boligsosial handlingsplan	NY	x				x	x	x	x
Temaplan for vei og trafikkavvikling i Drøbak	NY	x				x	x	x	x

Oversikt over gjeldende kommuneplan, strategi og temaplaner:

	Sist revidert	Fortsatt gyldig	Erstattes av
Langsiktig areal- og samfunnsutvikling:			
Kommuneplanens samfunnsdel	2019	X	
Kommuneplanens arealdel	2023	X	
Kommunedelplan for nordre Frogn	2018	X	
Klima og energi:			
Kommunestyremelding om klima og energi	2019	X	
Overordnet beredskapsplan og ROS	Årlig	X	
Livskvalitet og folkehelse:			
Habilitering og rehabilitering	2019	X	
Plan for legetjenesten i Frogn kommune	2022	X	
Oppvekstplanen	2023	X	
Kvalitetsmelding barnehage	Årlig	X	
Psykisk helseplan	2023	X	
RUSH-plan (Ruspolitisk handlingsplan)	2023	X	
Temaplan Frivillighet	2023	X	
Stedsutvikling:			
Kommunestyremelding om bolig/kommunestyremelding for omsorgsboliger	2019		Foreslått slått sammen og erstattet av boligsosial handlingsplan i 2024
Kulturmiljøplanen	2023	X	
Næringsutvikling og verdiskaping:			
Strategisk næringsplan	2018	X	Foreslås inntatt i samfunnsdelen

Årlig kvalitetsmelding skole og barnevern er lovpålagt og fremkommer ikke i oversikten.