



OVERORDNET BEREDSKAPSPLAN FOR ROLLAG KOMMUNE

ADMINISTRATIV DEL

Vedtatt av Rollag kommunestyre 08.02.2024



| | | |
|---|--------------------------|----------------------|
| Overordnet beredskapsplan | Administrativ del | Versjon 2.1 |
| Vedlikeholdes av beredskapskoordinator | Compilo ID 12597 | Revisjon: 12.02.2024 |

Overordnet beredskapsplan, administrativ del, beskriver hvordan beredskapsarbeidet i Rollag kommune er organisert, samordnet og dokumentert. Planen beskriver også hvilke prinsipper, prioriteringer og metoder som skal være førende for organiseringen av beredskap og utøvelse av beredskapsledelse i kommunen.

Planen er en administrativ plan som, sammen med de operative beredskapsplanene beskrevet i dokumentet, skal imøtekomme de krav til overordnet kommunal beredskapsplanlegging som fremkommer i lov og forskrift om kommunal beredskapsplikt.

Planen er virksomhetsovergrepene og gjelder alle enhetene i kommunen.

Denne planen er revidert/oppdatert; 12.02.2024.

Dokumentet er offentlig og skal gjøres tilgjengelig for kommunens innbyggere.

Rettelser i planen formidles til beredskapskoordinator

per.thorstein.raunholm@rollag.kommune.no



| | | |
|---|--------------------------|----------------------|
| Overordnet beredskapsplan | Administrativ del | Versjon 2.1 |
| Vedlikeholdes av beredskapskoordinator | Compilo ID 12597 | Revisjon: 12.02.2024 |

Innhold

| | |
|--|----|
| 1 Innledning | 3 |
| 1.1 Formål | 3 |
| 1.2 Virkeområde | 3 |
| 1.3 Kommunens ansvar og oppgaver | 4 |
| 1.4 Mål for beredskapsplanleggingen | 5 |
| 1.5 Risiko -og sårbarhetsanalyse | 5 |
| 1.6 Fullmakter | 5 |
| 1.7 Ajourhold og revisjon av planverk | 5 |
| 1.8 Kompetanse og ansvar | 6 |
| 1.9 Tilgjengelighet, gradering og publisering av beredskapsplaner | 6 |
| 1.10 Begreper | 7 |
| 2 Kommunens beredskapsorganisasjon | 8 |
| 2.1 Generelt | 8 |
| 2.2 Krise- og beredskapsledelse | 9 |
| 2.3 Beredskapsrelaterte innsatsområder og funksjoner | 10 |
| 2.4 Oversikt over tilgjengelige eksterne beredskapsressurser | 10 |
| 2.5 Beredskapsrådet | 10 |
| 2.6 Psykososialt kriseteam | 11 |
| 3 Beredskapsdokumentasjon | 13 |
| 3.1 Overordnet administrativ beredskapsplan | 13 |
| 3.2 Operativ beredskapsplan | 13 |
| 3.3 Oversikt over sentrale gjennomgående beredskapsdokumenter/planer | 14 |
| 3.4 Oversikt over temaspesifikke beredskapsplaner i kommunen | 14 |
| 3.5 Risiko- og sårbarhetsanalyser | 16 |
| 4 Beredskapsprinsipper | 17 |
| 4.1 De nasjonale beredskapsprinsippene | 17 |
| 4.2 De proaktive prinsippene | 17 |
| 4.3 Beredskapsverdiene | 17 |
| 5 Kompetanseutvikling og øvelsesplaner | 19 |
| 5.1 Kompetanseutviklingsplan for beredskaps- og krisehåndtering | 19 |
| 5.2 Øvelsesplan og treningsopplegg | 20 |



| | | |
|---|--------------------------|----------------------|
| Overordnet beredskapsplan | Administrativ del | Versjon 2.1 |
| Vedlikeholdes av beredskapskoordinator | Compilo ID 12597 | Revisjon: 12.02.2024 |

1 Innledning

Alle kommuner kan bli rammet av kriser og ulykker som medfører betydelige skader og som kan sette liv, helse, miljø og materielle verdier i fare. En krise kommer alltid overraskende, og det er for sent å tenke på hva som kunne ha vært gjort når krisa er der. Blant annet er mye av infrastrukturen som vann-, tele- og elektrisitetsforsyning komplisert oppbygd og sårbare for ekstraordinære belastninger.

Rollag kommune har et lovfestet ansvar for å utvikle et trygt og robust lokalsamfunn med et generelt ansvar for å ivareta befolkningens sikkerhet og trygghet innenfor sitt geografiske område. Det krever at kommunen som organisasjon jobber systematisk og helhetlig med samfunnssikkerhet og beredskapsarbeid på tvers av kommunens sektorer, også ovenfor relevante aktører i vårt geografiske område regionalt og nasjonalt.

1.1 Formål

Kommunens overordnede plan for samfunnssikkerhet og beredskap består av administrativ plan og operativ plan. Sammen skal de sikre at kommunen:

- arbeider målrettet og systematisk for å gjøre kommunen til et sikrere sted å være.
- har identifisert hendelser som kan føre til tap av liv eller skade på helse, miljø og materielle verdier, og har iverksatt tiltak for å redusere sannsynligheten for at det skjer.
- Har en organisering, en plan og en øvet ferdighet som gjør at en krise håndteres til det beste for alle som blir berørt.

Formålet med overordnet administrativ beredskapsplan er å beskrive hvordan beredskapsarbeidet og krisehåndtering i Rollag kommune er organisert, samordnet og dokumentert. Planen beskriver også hvilke prinsipper, prioriteringer og metoder som skal være førende for organisering av beredskap og utøvelse av beredskapsledelse i kommunen.

Formålet med overordnet operativ beredskapsplan er å gi en oversikt over kommunens ressurser, varslingslister, evakueringsplan, opprettelse av pårørendesenter, plan for kommunens kriseledelse og plan for informasjon til befolkningen og media. Krisehåndteringen sikres ved å benytte tiltakskort og maler for møter og kommunikasjon.

Overordnet beredskapsplan skal samordne og integrere det øvrige beredskapsplanverket i kommunen. Den overordnede beredskapsplanen skal gjøre rede for det øvrige beredskapsplanverket (delplaner, detaljplaner og fagplaner), og identifisere berøringsflater mellom den overordnede beredskapsplanen og det øvrige beredskapsplanverket.

Alle som har en rolle eller funksjon i kommunens beredskapsorganisasjon skal kjenne til innholdet i den overordnede beredskapsplanen.

1.2 Virkeområde

Overordnet administrativ beredskapsplan er virksomhetsovergrepene for Rollag kommune, og gjelder både for politisk og administrativt nivå.

Kommunen har ansvar for at det foretas beredskapsforberedelser på overordnet nivå og innen de ulike kommunale virksomhetsområdene.

| | | |
|---|--------------------------|----------------------|
| Overordnet beredskapsplan | Administrativ del | Versjon 2.1 |
| Vedlikeholdes av beredskapskoordinator | Compilo ID 12597 | Revisjon: 12.02.2024 |

Beredskapsplanene skal fungere som et verktøy og håndbok slik at kriseledelsen og kommunens stab kan reagere raskt ved beredskapssituasjoner. Planene skal også danne grunnlaget for sektorplaner som utarbeides i kommunens forskjellige tjenesteområder og kommunale virksomheter.

1.3 Kommunens ansvar og oppgaver

Kommunen har et generelt og grunnleggende ansvar for ivaretagelse av befolkningens sikkerhet og trygghet innenfor sitt geografiske område. Kommunen utgjør derved det lokale fundamentet i den nasjonale beredskapen. Det stilles krav til nødvendige beredskapsforberedelser på alle nivå i forvaltningen/kommunen.

Kommunens overordnede ansvar kommer til uttrykk i Sivilbeskyttelsesloven samt lov og forskrift om kommunal beredskapsplikt.

Kommunens beredskapsansvar har et internt og eksternt perspektiv. Det interne perspektivet er kommunen som virksomhet. Arbeidsmiljøloven forutsetter at alle virksomheter skal kartlegge risiko på arbeidstedet og initiere tiltak for å sikre egen drift, under ulike belastninger. I tilknytning til samfunnssikkerhet og beredskap forventes det at kommunen som virksomhet ikke skaper fare- eller ulykkeshendelser, hverken for egen drift eller samfunnet for øvrig.

Det eksterne perspektivet er rettet mot samfunnet som kommunen har et samfunnsoppdrag ovenfor – herunder innbyggerne, næringsliv, nabokommuner, tilreisende etc. jf. Sivilbeskyttelseslovens § 14. For å sikre samfunnets grunnleggende behov skal kommunen jobbe systematisk og helhetlig med samfunnssikkerhetsarbeidet på tvers av sektorer i og utenfor kommunen som virksomhet.

Videre har kommunen, i henhold til Plan- og bygningsloven, et særskilt ansvar innen arealforvaltning, samfunnssikkerhet, folkehelse og miljø. Dette er hensyn som fremheves i denne loven, og som må ivaretas innenfor kommunale plansammenheng.

Kommunens ansvar i en krisesituasjon er å delta i arbeidet med skadebegrensende tiltak for å sikre mennesker, miljø og økonomiske verdier. Dette kan også være situasjoner hvor kommunen selv er ansvarlig for å håndtere hendelser/kriser uten vesentlig bistand fra andre aktører. Det eksisterende tjenesteapparatet og normale ledelses- og kommandolinjer skal i størst mulig grad benyttes under alle typer krisehåndtering.

Kommunens sentrale oppgaver ved en krise/alvorlige situasjoner:

- Ta hånd om skadde personer
- Psykiatri- og sorgarbeid
- Yte bistand ved evakuering
- Innkvartering og forpleining
- Forpleining til uføre som ikke har anledning til å forlate hjemmet
- Forsyningsstøtte til redningsmannskaper
- Informasjon til pårørende, befolkningen og media
- Sikre helsemessige trygge næringsmidler inklusivt drikkevann
- Sikre nødstrøm ved strømstans
- Gjennomføre regulerings- og rasjoneringstiltak
- Rette opp skader på kommunikasjoner og andre anlegg
- Rydde et skadested og yte en innsats for å beskytte miljøet

| | | |
|---|--------------------------|----------------------|
| Overordnet beredskapsplan | Administrativ del | Versjon 2.1 |
| Vedlikeholdes av beredskapskoordinator | Compilo ID 12597 | Revisjon: 12.02.2024 |

1.4 Mål for beredskapsplanleggingen

Rollag kommune har følgende overordnede mål for beredskapsarbeidet:

- Rollag kommune skal ha en planlagt beredskap mot de mest aktuelle kriser og uønskede hendelser.
- Det skal tas nødvendige beredskapsmessige hensyn ved all kommunal planlegging, utbygging og drift. Risikoreducerende tiltak mot miljøskader (for eksempel forurensning) skal prioriteres.
- Rollag kommune skal være forberedt på raskt å kunne iverksette tiltak når krise har oppstått.
- Beredskapsarbeidet skal kvalitetssikres ved at det underlegges kommunens kvalitetssystem med spesielt søkelys på forbedring, ordning og ledelsens gjennomgang.
- Erfaringer fra hendelser og øvelser skal systematisk evalueres og benyttes videre i forebyggende arbeid og revisjon av beredskapsplaner.
- Rollag kommune skal trene på å håndtere kriser slik at konsekvensene av uønskede hendelser blir minst mulig.
- Rollag kommune skal ha en god sikkerhetskultur hvor;
 - ledere bidrar til trygghet hos medarbeidere,
 - det er åpenhet om uønskede hendelser og avvik,
 - det jobbes aktivt med medvirkning til endring fra alle ansatte og systematisk forbedringsarbeid.

1.5 Risiko -og sårbarhetsanalyse

Overordnet beredskapsplan er utarbeidet med utgangspunkt i en helhetlig risiko og sårbarhetsanalyse jf. Sivilbeskyttelsesloven § 14.

Rollag kommunes helhetlige risiko- og sårbarhetsanalyse ble fullstendig revidert i 2023 og oppdatert i 2024.

1.6 Fullmakter

Rollag kommunestyre har gitt kriseledelsen ved kommunedirektør eller dens stedfortreder fullmakt til å iverksette nødvendig hjelp til kriserammede, tiltak for å begrense skade og sikre liv, verdier og miljø, samt innsats ved akutt behov for opprydning og utbedring av materielle saker og funksjonsforstyrrelse (jf. vedtatt delegeringsreglement 18.12.2020, sak 112/20).

Fullmakten omfatter:

- Disponere inntil kr. 1 000 000,-
- Omdisponere kommunalt personell, maskiner og redskaper
- Midlertidig stanse utførelse av kommunale oppgaver for å omdisponere ressurser
- Pålegge overtids- og ekstraarbeid

1.7 Ajourhold og revisjon av planverk

Kommunedirektør er ansvarlig for revisjon, vedlikehold og utvikling av overordnede beredskap- og kriseplaner, herunder overordnet administrativ beredskapsplan.

Revisjon av denne beredskapsplan – overordnet administrativ del skal foretas i etterkant av revisjon av helhetlig ROS-analyse jf. Sivilbeskyttelsesloven § 14 (hvert fjerde år), når det vurderes som nødvendig i forlengelsen av andre ROS- eller sikringsrisikoanalyser, og etter uønskede hendelser/krisehåndtering hvor evalueringsrapport avdekker slikt behov.

| | | |
|---|--------------------------|----------------------|
| Overordnet beredskapsplan | Administrativ del | Versjon 2.1 |
| Vedlikeholdes av beredskapskoordinator | Compilo ID 12597 | Revisjon: 12.02.2024 |

Uavhengig av disse er det et minimumskrav at overordnet beredskapsplan – operativ del blir oppdatert årlig. Dette gjennomføres planmessig i løp av første halvår, årlig, i etterkant av evalueringer og eventuelt ved ledelsens gjennomgang.

Beredskapskoordinator i kommunen er delegert oppgaver knyttet til forberedende saksbehandling og dokumentgjennomgang/oppdatering på vegne av kommunedirektøren og legger løpende frem overordnede beredskapsplaner til gjennomgang og godkjenning.

Overordnet beredskapsplan og helhetlig risikoanalyse skal også behandles i kommunestyret hvert fjerde år.

1.8 Kompetanse og ansvar

En krisesituasjon vil medføre store utfordringer. For å kunne håndtere en krise på best mulig måte, må det gjennomføres øvelser og andre kompetansehevende tiltak. Alle som er tiltenkt en rolle i en krisehåndtering må kjenne til planen og dens innhold. Alle i kommunen må være seg sin rolle og sitt ansvar bevisst. Det må også utpekes stedfortredere.

1.9 Tilgjengelighet, gradering og publisering av beredskapsplaner

Overordnet beredskapsplan – administrativ del er ikke unntatt offentlighet, og er tilgjengelig som angitt under

- Kommunens hjemmeside for Samfunnssikkerhet og beredskap
- Kommunens hjemmeside, sentrale planer og dokumenter
- Kommunens kvalitetssikkerhetssystem
- Kommunens krisehåndteringssystem

Overordnet beredskapsplan – operativ del med tematiserte delplaner, tiltakskort for roller og håndtering av uønskede hendelser samt varslingslister er unntatt offentlighet med hjemmel i offentlighetslovens § 24, og er tilgjengelig som angitt under

- Kommunens kvalitetssikkerhetssystem
- Kommunens krisehåndteringssystem

Administrativ og operativ del skal også ligge samlet i papirformat på følgende lokasjoner

- Rollag kommunehus, servicetorg
- Rollag bygdeheim, administrativ avdeling
- Rollag brannstasjon

I tillegg skal ordfører, kommunedirektør og beredskapskoordinator ha et eksemplar tilgjengelig.



| | | |
|---|--------------------------|----------------------|
| Overordnet beredskapsplan | Administrativ del | Versjon 2.1 |
| Vedlikeholdes av beredskapskoordinator | Compilo ID 12597 | Revisjon: 12.02.2024 |

1.10 Begreper

Sentrale begreper som er benyttet i overordnet beredskapsplan.

Beredskap

Planlagte og forberedte tiltak som gjør oss i stand til å håndtere uønskede hendelser slik at konsekvensene blir minst mulig.

Krise

Defineres som en uønsket situasjon med høy grad av usikkerhet og potensielt uakseptable konsekvenser for de enkeltpersoner, organisasjoner eller virksomheter som rammes.

Risiko

Uttrykk for kombinasjonen av sannsynligheten for og konsekvensen av en uønsket hendelse.

Sårbarhet

Uttrykk for de problemer et system får med å fungere når det utsettes for en uønsket hendelse, samt de problemer systemet får med å gjenoppta sin virksomhet etter at hendelsen har inntruffet.

Helhetlig risiko- og sårbarhetsanalyse (ROS)

Analyse der man vurderer hvilke uønskede hendelser som kan komme til å skje, sannsynligheten for at det vil inntreffe, sårbarhet ved systemer som påvirker sannsynlighet og konsekvens og usikkerheten som er knyttet til hendelsen.

Befolkningsvarsling

Et system for å kunne varsle befolkningen om en risiko og hvordan de skal forholde seg til det. I Rollag kommune foregår dette via varslingsystemet «Varsling 24».

Evakuerings- og pårørendesenter (EPS)

I EPS kan kommune og politi ta imot, registrere, ivareta og følge opp rammende fra ulykker eller katastrofer (primært fysisk uskadde). Pårørende vil også ha anledning til å samles her og kan bli gjenforent med sine nærmeste. De pårørende etterlatte som ikke kan gjenforenes med sine fordi de er skadet, savnet eller døde gis tilbud om krisehjelp. I EPS får evakuerte og deres familier nødvendige helsetjenester, psykososial omsorg og informasjon.

Samling- og mottakssenter

Et samling- og mottakssenter er en nedskalert og tilpasset versjon av et EPS. Benyttes ved mindre hendelser der kommunen ser et behov for å gi nødvendig psykososial omsorg og informasjon til innbyggere/berørte.

RAYVN

Rayvn er et krisehåndteringsverktøy som inneholder planer, tiltakskort, meldings- og varslings modul, kart-modul, logger og organisering av **informasjon**. Benyttes under krisekommunikasjon og kan benyttes i kommunikasjon mot Statsforvalter, politi og andre eksterne aktører.

Liaison

En betegnelse på en rådgiver fra en ekstern aktør (for eksempel politiet) som er involvert i hendelsen.

| | | |
|--|--------------------------|----------------------|
| Overordnet beredskapsplan | Administrativ del | Versjon 2.1 |
| Vedlikeholdes av beredskapskoordinator | Compilo ID 12597 | Revisjon: 12.02.2024 |

2 Kommunens beredskapsorganisasjon

2.1 Generelt

Kommunens overordnede beredskaps- og kriseledelse består av kommunens kriseledelse og dennes sekretariat. Kriseledelsen skal bestå av sentrale personer i kommunens ledelse, enhetsledere på sentrale områder og øvrige relevante beredskapsaktører.

Kriseledelsen har myndighet til å fatte raske og viktige avgjørelser i en akutt situasjon. Personer i kriseledelsen skal parallelt være ledere for sine faste funksjoner i kommunen, men skal kunne komme sammen for å koordinere krisehåndteringen.

Kriseledelsens sekretariat har som oppgave å følge situasjonen kontinuerlig, føre journal og logg i RAYVN, rapportere, ajourføre situasjonskart, motta telefoner og meldinger, samt oppdatere kriseledelsen når den trer sammen.

Kommunedirektør kan etablere krisestab i en situasjon hvor det er behov for å følge en situasjon/hendelse over tid der en samlet kriseledelse ikke innkalles eller der dette ikke er hensiktsmessig. Dette kan også være i situasjoner hvor det skal rapporteres til statsforvalteren om regelmessig status og utvikling i en hendelse.

Krisestaben består av:

- Kommunedirektør (leder)
- Ordfører
- Enhetsleder Plan og utvikling (stedfortreder for kommunedirektør)
- Brannsjef
- Beredskapskoordinator
- Informasjonsansvarlig

Krisestaben vil i slike situasjoner være tilgjengelig 24/7 og kan knytte til seg enkelte av tjenesteområdene og deres ordinære vakter. Ved oppretting av krisestab skal utvidet kriseledelse bli orientert.

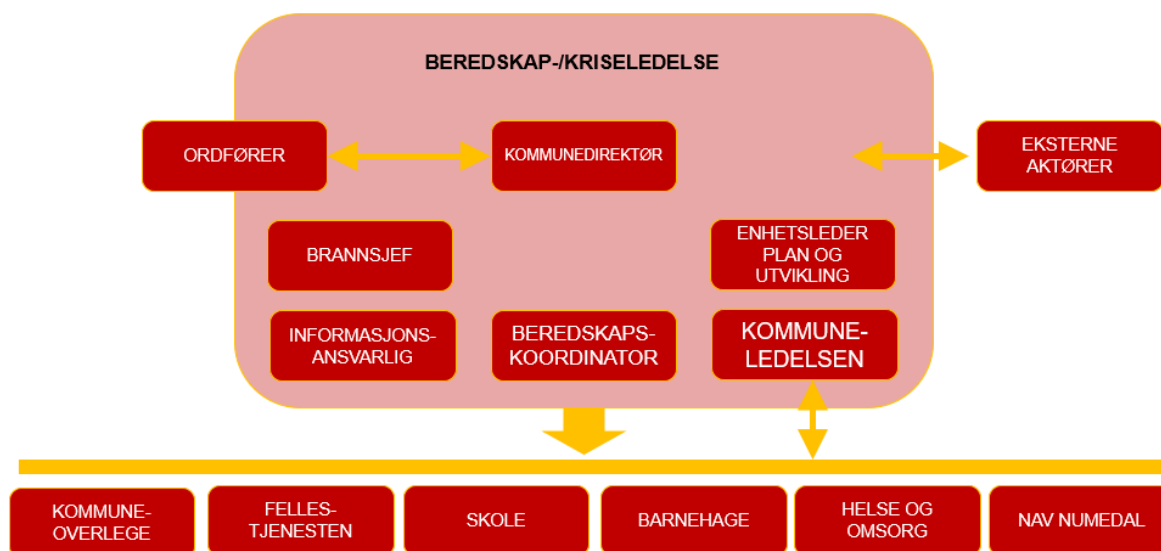
Kommunedirektør eller eventuell stedfortreder skal uten unødvendig opphold varsles ved større uønskede hendelser, kriser og katastrofer. Det skal deretter vurderes om hendelsen/krisen er så alvorlig/omfattende at kommunens kriseorganisasjon skal etableres.

I en hendelse avklarer kriseledelsen/enhetsleder om det er behov for å etablere egen krisestab i det enkelte tjenesteområde for å understøtte kriseledelsen.

| | | |
|---|--------------------------|----------------------|
| Overordnet beredskapsplan | Administrativ del | Versjon 2.1 |
| Vedlikeholdes av beredskapskoordinator | Compilo ID 12597 | Revisjon: 12.02.2024 |

2.2 Krise- og beredskapsledelse

Beredskapsledelsen i Rollag kommune tar utgangspunkt i ordfører og kommunedirektørens ledergruppe som består av kommunedirektøren og hans enhetsledere, samt brannsjef, kommuneoverlege, informasjonsansvarlig og beredskapskoordinator. Det er den enkelte hendelsen som er avgjørende for sammensetning av kriseledelsen. Kriseledelsen vil i tillegg kunne bli supplert med seksjonsledere og eksterne aktører. Modellskisse av organisasjon i beredskapssituasjon:



Kommunens kriseledelse ledes av kommunedirektør eller dens stedfortreder. Ordfører deltar i kriseledelsen og har blant annet som funksjon å være mediekontakt/talsperson, samt være kontaktpunktet og bindeledd inn mot det politiske nivået.

Kommunens kriseledelse har følgende sammensetning:

| Kriseledelsen | |
|-------------------------------|---|
| <i>Ordinær funksjon</i> | <i>Funksjon ved beredskap</i> |
| Kommunedirektør | Leder for kriseledelsen |
| Ordfører | Medie- og talsperson, kriseinformasjon og kontakt politisk nivå |
| Enhetsleder plan og utvikling | Leder for fagområde/støttefunksjon/loggfører |
| Enhetsleder helse og omsorg | Leder for fagområde |
| Enhetsleder skole | Leder for fagområde |
| Enhetsleder barnehage | Leder for fagområde |
| Enhetsleder NAV Numedal | Leder for fagområde |
| Enhetsleder fellestjenesten | Leder for fagområde/loggfører |
| Kommuneoverlege | Kommuneoverlege |

| | | |
|---|--------------------------|----------------------|
| Overordnet beredskapsplan | Administrativ del | Versjon 2.1 |
| Vedlikeholdes av beredskapskoordinator | Compilo ID 12597 | Revisjon: 12.02.2024 |

| | |
|-----------------------|--|
| Brannsjef | Støttefunksjon |
| Informasjonsansvarlig | Informasjon og media / loggfører |
| Beredskapskoordinator | Koordinator for kriseledelsen, RAYVN-systemansvarlig / loggfører |

Dersom noen i kriseledelsen er forhindret fra å møte er det utpekt stedfortreder i henhold til overordnet varslingsplan. Denne varslingsplanen er angitt og inngår i overordnet beredskapsplan – operativ del.

Avhengig av situasjonen, kan andre nøkkel/ressurspersoner innkalles til å delta i kriseledelsen. Politiet og frivillige organisasjoner kan også innkalles etter behov.

2.3 Beredskapsrelaterte innsatsområder og funksjoner

Kommunedirektør og kommunens sentrale beredskaps- og kriseledelse har behov for planlagt tilgang til kommunale beredskapsressurser som skal utføre praktiske aksjoner og tiltak ved en krisesituasjon. Disse er beskrevet i overordnet beredskapsplan – operativ del. Disse ressursene skal i tillegg utgjøre beslutningsstøtte og kalles inn til kriseledelsen etter behov ut fra aktuelle hendelser, kategori og omfang.

2.4 Oversikt over tilgjengelige eksterne beredskapsressurser

Det er utarbeidet en samlet oversikt over tilgjengelige eksterne beredskapsressurser som sentral beredskaps- og kriseledelse vil kunne etablere kontakt med og samarbeide med ved en krise/alvorlig hendelse.

Oversikten oppdateres årlig og er en del av overordnet beredskapsplan – operativ del.

2.5 Beredskapsrådet

Beredskapsrådet er et koordinerende samordnings- og informasjonsorgan uten beslutningsmyndighet bestående av instanser som er aktuelle i en beredskapssituasjon. Ordfører kan beslutte at beredskapsrådet skal etableres. Sted for etablering er Rollag kommunehus. Ordfører innkaller ved behov, minimum hvert 2.år.

Beredskapsrådets oppgaver

- Inngå avtaler om samarbeid
- Finne felles løsninger
- Gi gjensidig informasjon om beredskapsforhold
- Gi råd til besluttsende myndigheter på kommunenivå
- Ta initiativ til beredskapsforberedelser

| | | |
|---|--------------------------|----------------------|
| Overordnet beredskapsplan | Administrativ del | Versjon 2.1 |
| Vedlikeholdes av beredskapskoordinator | Compilo ID 12597 | Revisjon: 12.02.2024 |

Beredskapsrådets sammensetning:

| Beredskapsrådet | |
|-------------------------------|-----------------------------------|
| <i>Fra kommunen</i> | <i>Eksterne</i> |
| Ordfører – Leder av rådet | Politi |
| Varaordfører | Sivilforsvaret |
| Kommunedirektør | Forsvaret/Heimevernet |
| Beredskapskoordinator | Numedal-Laugens Brugseierforening |
| Kommuneoverlege | Rollag Elektrisitetsverk |
| Enhetsleder plan og utvikling | |
| Brannsjef | <i>Frivillige organisasjoner</i> |
| Jordbrukssjef/Skogbrukssjef | Rollag og Veggli Helselag |
| | Norsk Folkehjelp |
| | Frivillighetscentralen |
| | Rollag og Veggli Idrettslag |

De frivillige organisasjonene melder sine kandidater for beredskapsrådet til kommunen. Representanter for andre institusjoner, organisasjoner m.m. enn de som er nevnt, innkalles etter behov.

Oversikt over medlemmer og kontaktpersoner er en del av overordnet beredskapsplan – operativ del. Oversikten oppdateres årlig.

2.6 Psykososialt kriseteam

Støtteapparatet for mennesker i krise kan komme sammen ved spesielle dødsfall, personlige kriser, katastrofer, ulykker og andre hendelser.

I prinsippet bør mest mulig av hjelpen komme fra den/de rammedes nærmiljø, det vil si mobilisering av støtte fra familie, venner, arbeidskollegaer, naboer osv. Den kommunale støttegruppen for mennesker i krise bør være et supplement, og/eller alternativ i tilfeller der det sosiale nettverket ikke byr på tilstrekkelig hjelperessurser. Unntaket er ved større katastrofer og ulykker, i slike situasjoner skal det tilbys profesjonell hjelp fra kommunen.

Oppgaver for psykososialt kriseteam

- Vurdere om psykososial hjelp/støtte skal gis
- Vurdere hva slags type hjelp som skal gis, og omfanget av hjelpen
- Avklare hvem som skal ha hjelp og støtte
- Sette i verk og gjennomføre tiltak
- Evaluere situasjonen og samordne innsatsen

| | | |
|---|--------------------------|----------------------|
| Overordnet beredskapsplan | Administrativ del | Versjon 2.1 |
| Vedlikeholdes av beredskapskoordinator | Compilo ID 12597 | Revisjon: 12.02.2024 |

- Avgjøre hvor lang tid gruppen sin innsats skal vare
- Vurdere om det er behov for felles markering
- Aktivisere sosialt nettverk
- Sørg for at kriserammede blir fulgt opp
- Tilrettelegge for selvhjelp – normalisering
- Når «hendelsen» er over, skal det være en skriftlig oppsummering med gjennomgang av situasjonen og beskrivelse av forbedringspunkter for en senere anledning, og hvem som har ansvaret for oppfølging.
- Bidra til økt kompetanse omkring teamet «mennesker i krise og psykososial førstehjelp».



| | | |
|---|--------------------------|----------------------|
| Overordnet beredskapsplan | Administrativ del | Versjon 2.1 |
| Vedlikeholdes av beredskapskoordinator | Compilo ID 12597 | Revisjon: 12.02.2024 |

3 Beredskapsdokumentasjon

3.1 Overordnet administrativ beredskapsplan

Overordnet administrativ beredskapsplan beskriver hvordan beredskaps- og krisehåndteringsarbeidet i Rollag kommune er organisert, samordnet og dokumentert. Den beskriver også hvilke overordnede prinsipper, prioriteringer og metoder som skal være førende for organiseringen av beredskapen og utøvelse av beredskap- og kriseledelse i kommunen.

Det er kommunedirektøren ved beredskapskoordinator som er ansvarlig for utarbeidelse og revisjon av overordnet administrativ beredskapsplan. Planen skal revideres/oppdateres minimum annen hvert år.

Beredskapskoordinator har på vegne av kommunedirektøren et oppfølgings- og samordningsansvar for alle kommunens beredskaps- og kriseplaner.

Enhetsledere har beredskapsansvar innenfor eget ansvarsområde/egne tjenesteområder.

3.2 Operativ beredskapsplan

Den operative overordnede beredskapsplanen beskriver hvordan krise- og beredskapssituasjoner i Rollag kommune skal håndteres. Overordnet operativ plan angir strategisk og operasjonell håndtering, er overordnet og er gjeldende for alle virksomheter i kommunen. De operative beredskapsplanene i kommunen for øvrig skal bygges opp slik at de kan benyttes som effektive og aktive hjelpemidler under alle beredskapsfasene; varsling og mobilisering, håndtering og risikoreduksjon, demobilisering og normalisering.

Det er kommunedirektøren ved beredskapskoordinator som er ansvarlig for utarbeidelse og revisjon av overordnet operativ beredskapsplan, herunder tilhørende sentrale gjennomgående delplaner. Planen skal oppdateres/revideres hvert år.

Overordnet beredskapsplan – operativ del med tematiserte delplaner, tiltakskort for roller og håndtering av uønskede hendelser samt varslingslister er unntatt offentlighet med hjemmel i offentlighetslovens § 24.

Overordnet operativ beredskapsplan er bygget opp som følger:

- Varslingsplaner, sentral beredskaps- og kriseledelse
- Sammensetning, oppgaver og varsling av sentral beredskaps- og kriseledelse samt tilsvarende for krisestab og øvrige krisefunksjoner
- Plan for krisekommunikasjon
- Plan for evakuering, transport og forsyning
- Oversikt over overordnet planverk samt temaspesifikke beredskapsplaner
- Gjennomgående tiltakskort, sentrale innsatsområder
- Plan for befolkningsvarsling

| | | |
|---|--------------------------|----------------------|
| Overordnet beredskapsplan | Administrativ del | Versjon 2.1 |
| Vedlikeholdes av beredskapskoordinator | Compilo ID 12597 | Revisjon: 12.02.2024 |

3.3 Oversikt over sentrale gjennomgående beredskapsdokumenter/planer

| Nr. | Plan | Ansvarlig | Revidert |
|---------------------|---|-----------------------------|----------|
| Overordnet planverk | | | |
| 1. | Helhetlig ROS-analyse for Rollag kommune | Kommunedirektør | 2024 |
| 2. | Overordnet beredskapsplan – administrativ del | Kommunedirektør | 2024 |
| 3. | Overordnet beredskapsplan – operativ del | Kommunedirektør | 2024 |
| 4. | Atomberedskapsplan | Kommunedirektør | 2022 |
| 5. | Kontinuitetsplan | Kommunedirektør | 2021 |
| 6. | Plan for etablering og drift av EPS-senter | Enhetsleder Helse og omsorg | 2023 |
| 7. | Informasjons- og kommunikasjonsplan | Kommunedirektør | 2022 |
| 8. | Lokalt sambandsreglement nødnett | Kommunedirektør | * |
| 9. | Rutiner for varsling av bekymringsverdig adferd | Kommunedirektør | * |
| 10. | IKT beredskapsplan | K-IKT | 2023 |

3.4 Oversikt over temaspesifikke beredskapsplaner i kommunen

| Nr. | Plan | Ansvarlig | Revidert |
|--|---|-----------------|----------|
| Tema- og fagspesifikke planer fordelt pr. enhetsområde | | | |
| | | | |
| Helse og omsorg | | | |
| 1. | Helseberedskapsplan | Enhetsleder | 2018 |
| 2. | Plan for etablering av støtteapparat for mennesker i krise (psykososialt kriseteam) | Kommuneoverlege | 2023 |
| 3. | Smittevernplan | Kommuneoverlege | 2020 |
| 4. | Pandemiplan | Kommuneoverlege | 2020 |
| 5. | Plan for miljørettet helsevern | Kommuneoverlege | 2023 |
| 6. | Plan for massevaksinasjon | Kommuneoverlege | 2021 |
| 7. | Plan for langvarig bortfall av EKOM | Enhetsleder | 2021 |
| Plan og utvikling | | | |

| | | |
|---|--------------------------|----------------------|
| Overordnet beredskapsplan | Administrativ del | Versjon 2.1 |
| Vedlikeholdes av beredskapskoordinator | Compilo ID 12597 | Revisjon: 12.02.2024 |

| | | | |
|------------------------------------|--|-------------|------|
| 1. | Kommunal plan for brannberedskap (Brannordningen for Rollag kommune) | Brannsjef | 2022 |
| 2. | Beredskapsplan – Skogbrann og hytteområder | Brannsjef | 2022 |
| 3. | Risikoanalyse for beredskap | Brannsjef | 2022 |
| 4. | Handlingsplan for beredskap | Brannsjef | 2022 |
| 5. | Beredskapsanalyse | Brannsjef | 2022 |
| 6. | Plan for langvarig bortfall av EKOM og strøm – Brann | Brannsjef | * |
| 7. | Beredskapsplan for vannforsyning | Enhetsleder | 2018 |
| 8. | Beredskapsplan for samferdsel | Enhetsleder | 2018 |
| 9. | Beredskapsplan for avfall | Enhetsleder | * |
| 10. | Beredskapsplan for strømutfall – kommunale eiendommer | Enhetsleder | 2018 |
| 11. | Beredskapsplan for akutt forurensning | Enhetsleder | * |
| 12. | Plan for langvarig bortfall av EKOM og strøm – plan og utvikling | Enhetsleder | * |
| 13. | Beredskapsplan for overvann og avløp | Enhetsleder | * |
| 14. | Plan for sikring og gjenåpning av kommunale bygg | Enhetsleder | * |
| 15. | Rutiner for sikring mot flom i sidevassdrag | Enhetsleder | * |
| Veggli skole | | | |
| 1. | Beredskapsplan for alvorlige hendelser | Enhetsleder | 2018 |
| 2. | Risiko- og sårbarhetsanalyse Veggli skole | Enhetsleder | 2018 |
| 3. | Plan for langvarig bortfall av EKOM og strøm | Enhetsleder | * |
| 4. | Plan for øyeblikkelig sikring og nedstengning av skole | Enhetsleder | * |
| Rollag kommunale barnehager | | | |
| 1. | Beredskapsplan for alvorlige hendelser | Enhetsleder | 2018 |
| 2. | Risiko- og sårbarhetsanalyse – Rollag kommunale barnehager | Enhetsleder | 2018 |
| 3. | Plan for langvarig bortfall av EKOM og strøm | Enhetsleder | * |

| | | |
|---|--------------------------|----------------------|
| Overordnet beredskapsplan | Administrativ del | Versjon 2.1 |
| Vedlikeholdes av beredskapskoordinator | Compilo ID 12597 | Revisjon: 12.02.2024 |

| | | | |
|-----------------|--|-------------|------|
| 4. | Plan for øyeblikkelig sikring og nedstengning av barnehage | Enhetsleder | * |
| Fellestjenesten | | | |
| 1. | Plan for langvarig bortfall av EKOM og strøm | Enhetsleder | * |
| 2. | Veileder for større arrangementer i Rollag kommune | Enhetsleder | * |
| NAV Numedal | | | |
| 1. | Beredskapsplan for NAV Numedal | Enhetsleder | 2013 |
| 2. | Plan for langvarig bortfall av EKOM og strøm | Enhetsleder | * |

*Nye planer som skal utarbeides.

3.5 Risiko- og sårbarhetsanalyser

Lov om kommunal beredskapsplikt setter krav til at kommunens overordnede beredskapsplan skal være utarbeidet med utgangspunkt i en risiko- og sårbarhetsanalyse. Rollag kommunes overordnede beredskapsplanverk er utarbeidet med utgangspunkt i helhetlig risiko- og sårbarhetsanalyse revidert i 2023, og oppdatert i 2024.

Risiko- og sårbarhetsanalysen beskriver hvilke uønskede hendelser som kan inntreffe, vurderer årsaker, sannsynlighet og konsekvenser tilhørende hendelsene, og identifiserer tiltak som er egnet til å redusere risikoen forbundet med hendelsen. En slik analyse skal primært danne grunnlag for en målrettet og systematisk risikostyring, men kan også benyttes som grunnlag for etablering av løpende beredskap.



| | | |
|--|--------------------------|----------------------|
| Overordnet beredskapsplan | Administrativ del | Versjon 2.1 |
| Vedlikeholdes av beredskapskoordinator | Compilo ID 12597 | Revisjon: 12.02.2024 |

4 Beredskapsprinsipper

Rollag kommune legger til grunn følgende hovedprinsipper ved håndtering av alvorlige hendelser eller krise.

4.1 De nasjonale beredskapsprinsippene

Ansvarsprinsippet: Den myndighet eller organisasjon som har det daglige ansvaret for et område, har også ansvaret for beredskapsforberedelser og utøvende tjeneste ved krise og katastrofer. Dette bidrar til å sikre kompetanse- og erfaringseffektivitet samt avklart myndighetsutøvelse.

Likhetsprinsippet: Organisasjonen under en krise skal være mest mulig lik den som er til daglig. Dette gjør at kriseorganisasjonen er kjent med de funksjoner og tjenester som er involvert.

Nærhetsprinsippet: En krise skal håndteres på et lavest mulig nivå i organisasjonen. Handlingskompetanse og myndighet nærmest hendelsen vil øke muligheten til å respondere raskt og derved redusere en eskalering og ytterligere uønskede konsekvenser.

Samvirkeprinsippet: Berørt myndighet eller organisasjon har selvstendig ansvar for å sikre et best mulig samvirke med andre aktører i arbeidet med forebygging, beredskap og krisehåndtering. Prinsippet fordrer en tydelighet på hvilket ansvar og ressurser kommunen har i en krise, og tilsvarende for andre eksterne aktører.

4.2 De proaktive prinsippene

Etterlevelse av de proaktive prinsippene: sikker usikkerhets-, og moderat overreaksjons- og første informasjons-prinsippet, skal sikre at Rollag kommune responderer så tidlig som mulig med tilstrekkelige ressurser i alle potensielle beredskapssituasjoner.

Sikker usikkerhets-prinsippet innebærer at ansvarlig leder eller en ansatt alltid bør velge å varsle eller å mobilisere beredskapsorganisasjonen dersom vedkommende er usikker på om det er nødvendig.

Det samme gjelder dersom det er usikkert om det er nødvendig å iverksette et tiltak som kan ha positiv effekt under en beredskapssituasjon. Tiltaket bør da iverksettes.

Moderat overreaksjoner-prinsippet innebærer at beredskapsorganisasjonen alltid og så tidlig som mulig bør forsøke å gjennomføre ressursmobilisering av et slikt omfang at det er tilgjengelig overkapasitet på de viktigste ressursene.

Første informasjons-prinsippet innebærer at Rollag kommune bør forsøke å være først ute med informasjon til media og andre interessenter om de beredskapssituasjoner som rammer kommunen. Informasjon bør alltid være så korrekt som mulig, selv om informasjonen kan gi negativ publisitet.

4.3 Beredskapsverdiene

Planlegging og ressursutnyttelse i beredskapssituasjoner skal ta utgangspunkt i ivaretagelse av beredskapsverdiene og prioriteringsrekkefølge mellom disse.

Beredskapsverdiene i prioritets rekkefølge

1. Mennesker
2. Ytre miljø
3. Økonomiske verdier
4. Omdømme/tillit

| | | |
|---|--------------------------|----------------------|
| Overordnet beredskapsplan | Administrativ del | Versjon 2.1 |
| Vedlikeholdes av beredskapskoordinator | Compilo ID 12597 | Revisjon: 12.02.2024 |

Prioriteringsrekkefølgen gjelder på to områder. Ved knapphet på ressurser som kan benyttes i innsats for å ivareta flere av verdiene, bør ressursene alltid prioriteres i innsats for å ivareta den høyest prioriterte beredskapsverdien. Dette er ikke til hinder for at parallelle aksjoner for å ivareta flere av verdiene samtidig kan iverksettes.

Prioriteringsrekkefølgende gjelder også i situasjoner der innsats for å ivareta en verdi kan utgjøre en risiko for å gjøre skade på en av de andre beredskapsverdiene. I slike tilfeller bør innsats ikke iverksettes dersom innsats mot en lavere rangert verdi kan utgjøre en uakseptabel risiko for skade på en høyere rangert verdi. Særlig gjelder dette dersom innsats for å berge miljøet eller økonomiske verdier kan utgjøre en uakseptabel risiko for innsatsmannskapene.

1. Mennesker

Det skal alltid prioriteres høyest å ivareta mennesker. Det er den direkte innsatsen for å berge mennesker sitt liv og helse som primært skal prioriteres, men også den videre psykososiale ivaretagelsen er en svært viktig oppgave innen kommunale beredskap som bør prioriteres.

Psykososial oppfølging, annen omsorg og informasjon til mennesker som er direkte eller indirekte involvert, til deres pårørende, til kommunens ansatte og innsatsmannskaper, samt kommunens befolkning og øvrige interessenter, er et kommunalt ansvar som Rollag kommune skal ivareta i alle beredskaps- og krisesituasjoner.

2. Ytre miljø

Etter ivaretagelse av mennesker, skal beskyttelse av det ytre miljø prioriteres. Med det ytre miljø menes i denne sammenheng alle uerstattelige verdier, herunder også kulturminner og arkivmateriale.

Vern av det ytre miljøet, kulturminner og arkivmateriale er en kommunal beredskapsoppgave som Rollag kommune bør være bevisst og ivareta på en optimal måte i alle beredskapssituasjoner.

3. Økonomiske verdier

Når mennesker og uerstattelige verdier er ivaretatt, skal kommunens økonomiske verdier ivaretas og beskyttes. Med økonomiske verdier menes både materielle og immaterielle verdier som er erstattelige, og kommunens tjenesteproduksjon.

Kommunen har også et ansvar for å opprettholde sitt tjenestetilbud på et forsvarlig nivå på tross av eventuelle beredskapssituasjoner. Dette er et ansvar som kommunen skal ivareta på en tilfredsstillende måte i alle beredskapssituasjoner.

4. Omdømme/tillit

Ivaretagelse av Rollag kommunens omdømme og tillit i en beredskapssituasjon vil i stor grad være avhengig av hvordan kommunen evner å ivareta de øvrige beredskapsverdiene, og samtidig evner å formidle sin ivaretagelse på en god og effektiv måte til media og øvrige interessenter.

Omdømme og tillit er viktig for en kommune for å kunne opprettholde sin status som en attraktiv bosteds- og næringslivskommune og arbeidsplass. I tillegg til å sikre tilfredsstillende og økonomisk forsvarlig bruk av det frivillige kommunale tjenestetilbudet.

| | | |
|--|--------------------------|----------------------|
| Overordnet beredskapsplan | Administrativ del | Versjon 2.1 |
| Vedlikeholdes av beredskapskoordinator | Compilo ID 12597 | Revisjon: 12.02.2024 |

5 Kompetanseutvikling og øvelsesplaner

Kommunedirektør ved beredskapskoordinator er ansvarlig for å utarbeide plan for kompetanseutvikling, opplæring, trening og øving av sentral kriseledelse. Planen skal sikre at kommunen til enhver tid har kompetent personell som bemanner funksjonene i den sentrale beredskapsorganisasjonen.

Kompetanseutviklings- og øvingsplanene skal rulleres hvert år, og godkjennes av kommunedirektøren etter gjennomgang i sentral beredskap- og kriseledelse. Planene inngår som del av overordnet operativ beredskapsplan.

Enhetsledere har tilsvarende ansvar innenfor sine ansvarsområder og skal sørge for at de operasjonelle virksomhetene kontinuerlig gjennomfører nødvendige øvings- og opplæringsaktiviteter.

5.1 Kompetanseutviklingsplan for beredskaps- og krisehåndtering

Medarbeidere i organisasjonen som innehar viktige og sentrale funksjoner skal ha gjennomført grunnleggende opplæring i beredskaps- og krisehåndtering, samt delta i årlige opplæringsaktiviteter etter fastsatt plan. Beredskapskoordinator er ansvarlig for gjennomføring og oppfølging for sentral beredskaps- og kriseledelse etter følgende oppsett.

| Tiltak | Målgruppe | Hypighet | 2024 | 2025 | 2026 |
|---|---|----------|-----------|-----------|-----------|
| Kommunedirektørens opplegg for beredskapsåret | Beredskapsledelse | Årlig | 1.kvartal | 1.kvartal | 1.kvartal |
| Beredskapsplanverk – årlig gjennomgang | Beredskapsledelse | Årlig | 2.kvartal | 2.kvartal | 2.kvartal |
| Øvelse overordnet planverk | Beredskapsledelse, enhetsledere og øvrige aktører | 2.år | 3.kvartal | | 3.kvartal |
| Temasamling samfunnssikkerhet og beredskap. Tema avklares årlig | Beredskapsledelse, enhetsledere og øvrige aktuelle eksterne aktører | Årlig | 3.kvartal | 3.kvartal | 3.kvartal |
| Statsforvalterens temamøte | Beredskapsledelse | Årlig | 4.kvartal | 4.kvartal | 4.kvartal |
| Beredskapsrådsmøte | Beredskapsrådet | Årlig | 3.kvartal | 3.kvartal | 3.kvartal |

Enhetsledere har tilsvarende ansvar innenfor sine ansvarsområder og skal sørge for at de operasjonelle virksomhetene kontinuerlig gjennomfører nødvendige øvings- og opplæringsaktiviteter.

| | | |
|---|--------------------------|----------------------|
| Overordnet beredskapsplan | Administrativ del | Versjon 2.1 |
| Vedlikeholdes av beredskapskoordinator | Compilo ID 12597 | Revisjon: 12.02.2024 |

5.2 Øvelsesplan og treningsopplegg

Vedlikeholdstrening og øving av de ulike personene som innehar de ulike funksjonene i beredskapsorganisasjonen, forventes å gjennomføres for å kunne opprettholde nødvendige kompetanse kontinuerlig og over tid.

Ved skifte av navngitte personer i beredskapsledelsen skal det gjennomføres fortløpende opplæring. Ansvarlig for opplæringen er beredskapskoordinator.

Som et minimum skal personene som innehar de ulike funksjonene på strategisk og operasjonelt nivå delta på minimum en årlig øvelse/temasamling. Rollag kommune har en øvelsesplan der sentral kriseledelse øver hver høst.

Enhetsledere er ansvarlig for å gjennomføre nødvendig trening og øvingsaktiviteter innenfor sitt ansvarsområde.

